

# Att dokumentera socialtjänstens insatser för vuxna

Aktualiseringar till socialtjänsten  
i Gävleborg 2020, i jämförelse med 2018–2019



Per Åsbrink



Att dokumentera socialtjänstens insatser för vuxna  
Aktualiseringar till socialtjänsten i Gävleborg 2020

Per Åsbrink

FoU Rapport 2021:4  
FoU Välfärd – Region Gävleborg  
Layout & form: Sam Halal, Per Åsbrink  
Tryckeri: Gävle Offset  
ISBN: 978-91-986805-2-2  
ISSN: 1654-8272

## Förord

Sedan några år pågår inom FoU Välfärd vid Region Gävleborg arbetet ”Att dokumentera socialtjänstens insatser för barn och unga”. Fokus har varit att sammanställa aktualiseringar av *barn och unga* till socialtjänsten i länets kommuner. Arbetet startade 2008 och ett antal FoU-rapporter har producerats sedan 2009.

Efter beslut av kommunernas socialchefer i Gävleborgs län (2016) erhöll FoU Välfärd i uppdrag att börja inhämta och sammanställa data för aktualiseringarna av *vuxna* till socialtjänsten i länets kommuner. Sammanställning av data påbörjades 2017 och första FoU-rapporten publicerades 2018 (FoU-rapport 2019:2).<sup>1</sup>

Föreliggande rapport redovisar en länssammanställning omfattande helåret 2020 (200101–201231), av alla inkomna aktualiseringar rörande vuxenärenden (21 år och äldre) i länets socialtjänster i tio kommuner.

Rapporten består av två delar: Den första delen omfattar en redovisning av totalsiffror för Gävleborgs län 2020 avseende aktualiseringar för vuxna: antal aktualiseringar, de aktualiserades kön och ålder, vem som aktualiserat, orsak till ansökan och anmälan samt hur stor del av aktualiseringarna som leder till utredning. Samt antalet unika vuxna i kommunerna som aktualiseras till socialtjänsten. Redovisningar görs för 2020 i diagram och tabeller med jämförelser med 2018 och 2019.

Den andra delen av rapporten redovisar motsvarande data för 2020 för kommunerna i länet.

Gävle i juni 2021

Per Åsbrink

---

<sup>1</sup> Data för 2019 publicerades i FoU rapport 2020:4.

# Innehållsförteckning

FÖRORD .....	3
INNEHÅLLSFÖRTECKNING .....	4
SAMMANFATTNING .....	5
INLEDNING .....	6
Bakgrund .....	6
METOD .....	7
Insamlade data .....	7
Bortfall/felkällor .....	7
Tillförlitlighet .....	8
Generaliserbarhet .....	8
AKTUALISERADE ÄRENDEN TILL SOCIALTJÄNSTEN 2020, VUXNA 21 ÅR OCH ÄLDRE.	
SAMMANSTÄLLNING GÄVLEBORGS LÄN .....	9
Antal aktualiseringar av vuxna till socialtjänsten .....	9
Förfrågan/begäran och yttranden .....	11
Ansökan och anmälan .....	12
Ålder .....	12
Kön .....	13
Vem aktualiserar? .....	13
Orsaker till ansökan och anmälan .....	14
Beslut om social utredning, anmälan .....	19
ANALYS OCH KOMMENTARER .....	20
Riskfaktorer för våld i nära relationer .....	20
ANSÖKAN OCH ANMÄLAN TILL SOCIALTJÄNSTEN. KOMMUNREDOVISNING .....	21
Kön och Ålder .....	21
Vem anmäler till socialtjänsten? .....	24
Orsak till ansökan och anmälan .....	30
Social utredning efter anmälan om missbruk och beroende .....	36
SAMMANFATTNING OCH REFLEXIONER .....	37
REFERENSER .....	39
BILAGA 1.    AKTUALISERINGS- OCH BAKGRUNDSKODER .....	40
BILAGA 2.    TABELLER .....	42

## Sammanfattning

Sammanställningen av statistik för aktualiseringar av vuxna personer till socialtjänsten i Gävleborgs läns kommuner under 2020 ger ett unikt jämförelsematerial och materialet kan komma att bli än mer intressant när jämförelser kan göras över tid.

För 2019 inkom totalt 6423 aktualiseringar till länets kommuners socialtjänster rörande vuxna personer (21 år och äldre). Av det totala antalet aktualiseringar är; 31 % ansökningar, 61 % anmälningar, 5 % yttranden och förfrågan/begäran 3 %. Genomsnittsåldern på de personer som aktualiseras är 42 år och 64 % är män och 36 % kvinnor. Antalet unika personer som aktualiseras bedöms vara 2865 personer i länet.

De allra flesta ansökningarna rör begäran om bistånd pga. missbruk och beroende (71 %). Majoriteten av ansökningarna från män rör missbruk (87 %) och hälften av ansökningarna från kvinnor rör missbruk (51 %) och 30 % våld i nära relationer. I jämförelse mellan 2019 och 2020 noteras en ökning av ansökningar om våld i nära relationer, från kvinnor.

Det är något vanligare att en anmälan berör en man än en kvinna. Den vanligaste anmälningsorsaken rör missbruk och beroende (59 %). I jämförelser mellan kön finner vi att hälften av anmälningarna för män rör missbruk och beroende och mer än hälften för kvinnor Mellan 2019 och 2020 noteras en ökning av anmälningar om missbruk för män och om våld för kvinnor.

När vi tittar på vem som anmäler om missbruk och beroende finner vi att anmälningarna kommer från anhöriga (31 %) och andra privatpersoner (21 %). 15 % av anmälningarna kommer från övrig hälso- och sjukvård och 11 % från socialtjänsten. I jämförelse mellan 2019 och 2020 har anmälningarna ökat från privatpersoner och socialtjänsten.

Forskning visar att våldsutsatthet ofta grundläggs i tidig ålder, för barn med svåra uppväxtförhållanden föreligger en ökad risk för våld i vuxen ålder. Av studierna framgår att det är samma riskfaktorer för att både utöva och utsättas för våld i vuxen ålder. Samt att riskfaktorerna är densamma för båda könen.

Orosanmälningar om barn som lever i familjer där det förekommer våld och aktualiseringar från våldsutsatta vuxna har ökat de senaste åren. Våldsutsatthet för både barn och vuxna uppmärksammas alltså mer än tidigare. En ökning som sannolikt har sin grund i en minskad toleransnivå och en ökad medvetenhet om våld i nära relationer i samhället.

Våld är ett samhällsproblem och bör angripas utifrån en bred förebyggande inriktning i en kommun. I förslag till ny socialtjänst föreslås att socialtjänsten tillsammans med andra samhällsaktörer ska planera insatser i form av tidiga och förebyggande insatser till grupper och enskilda i en kommun.

# Inledning

## Bakgrund

Socialstyrelsen har de senaste åren drivit frågan om *systematisk uppföljning* inom socialtjänsten, att systematiskt dokumentera arbetet med enskilda klienter för att sedan sammanställa denna information i syfte att utveckla och förbättra verksamheten. Systematisk uppföljning är en förutsättning för en evidensbaserad praktik (EBP) (Socialstyrelsen, 2014).

Som FoU-enhet är det vår ambition att bidra till utvecklingen av EBP genom att skapa förutsättningar för socialtjänsten att göra uppföljningar och utvärderingar som kan resultera i t.ex. enklare sambandsstudier, utfallsstudier och lokala uppföljningar av klientfall.

Idag föreligger det brister i den forskningsbaserade kunskapen om vilka barn och vuxna som aktualiseras till socialtjänsten. Den officiella statistik som idag inhämtas och sammanställs av Socialstyrelsen är statistik över placeringar samt öppenvårdsinsatser för barn och vuxna.

Brister i den systematiska kunskapen om målgrupper som aktualiseras till socialtjänsten var ett tungt vägande skäl för länets kommuner att inleda arbetet med att sammanställa regionala data över aktualiseringarna till länets socialtjänster.

Inom FoU Välfärd, Region Gävleborg, bedrivs sedan 2008 arbetet *Att dokumentera socialtjänstens insatser för barn och unga*, i samarbete med en referensgrupp bestående av representanter för socialtjänsten i länets kommuner. Syftet med arbetet är att förbättra den systematiska uppföljningen av socialtjänstens barn- och ungdomsarbete. Fokus har varit att sammanställa och analysera data från verksamhetssystem rörande barn och unga som aktualiseras till socialtjänsten i länets kommuner.

Efter beslut av kommunernas socialchefer i Gävleborgs län (2016) erhöll FoU Välfärd i uppdrag att även fokusera systematisk uppföljning av socialtjänstens arbete med *vuxna*. Länets referensgrupp utökades med representanter från socialtjänstens vuxenenheter, handläggare och enhetschefer.

Arbetet *Att dokumentera socialtjänstens insatser för vuxna* inleddes 2016 i samarbete med länets referensgrupp. Syftet med arbetet är att förbättra den systematiska uppföljningen och öka kunskapen om vuxna personer som aktualiseras till socialtjänsten. Referensgruppen arbetade fram ett förslag på gemensamma aktualiseringskoder, med källor från forskningsöversikter och Socialstyrelsens föreskrifter. Efter en remissrunda i länets kommuner konfigurerades koderna i kommunernas verksamhetssystem våren 2017.<sup>2</sup>

Den första provinsamlingen av aktualiseringsdata genomfördes av FoU Välfärd februari 2018, rörande aktualiseringsdata för andra halvåret 2017<sup>3</sup> och fr.o.m. januari 2018 registrerar socialtjänsten i länets kommuner enligt de läns-gemensamma aktualiseringskoderna för vuxna (Bilaga 1).

---

<sup>2</sup> Aktuella verksamhetssystem i Gävleborgs län är Treserva (CGI) samt Pro Capita (Tieto).

<sup>3</sup> Arbetsrapport. FoU Välfärd. (2018). Aktualiseringar av vuxna till socialtjänsten. Halvår 2017. PP-presentation.



## Metod

Alla tio kommunerna i länet<sup>4</sup> tar ut statistikuppgifter direkt från socialtjänstens verksamhetssystem rörande registrerade aktualiseringar av vuxna (21 år och äldre) halvårsvis. Observera att data inte är kopplade till identifierbara personer (personnummerbaserade). Materialet rör alla aktualiseringar vilket innebär att en vuxen kan vara aktuell för fler än en aktualisering under uppföljningsperioden. Identifiering av unika vuxna i datamaterialet hanteras och sammanställs av kommunerna utifrån rapportuttag från verksamhetssystemet. Kommunerna rapporterar data till FoU Välfärd vilket bearbetas i statistikprogrammet SPSS. Kommunerna levererar individbaserade data vilket ger möjlighet till korstabuleringar. FoU Välfärd ansvarar för att sammanställa och analysera data i halvårs- och helårsrapporter.

## Insamlade data

Följande data rapporteras in från länets kommuner till FoU Välfärd, rörande aktualiseringar av vuxna (21 år och äldre) (se Bilaga 1):

- Aktualiseringstyp (ansökan, anmälan, yttrande<sup>5</sup>, förfrågan/begäran<sup>6</sup>, överflyttning av ärende)
- Ålder
- Kön
- Vem som aktualiserar
- Orsak till ansökan
- Orsak till anmälan
- Social utredning eller ej

## Bortfall/felkällor

Tänkbara bortfall och felkällor kan vara:

- a) att socialsekreterare inte registrerar ett inkommande ärende;
- b) att socialsekreterare definierar samma/likartade fenomen på olika sätt;
- c) att socialsekreterare registrerar fel.

---

<sup>4</sup> Sandviken, Gävle, Hofors, Ockelbo, Bollnäs, Söderhamn, Hudiksvall, Ovanåker, Ljusdal, Nordanstig,

<sup>5</sup> Begäran om körkortsyttanden från Transportstyrelsen och begäran yttranden kriminalvården (inför personutredning)

<sup>6</sup> Förfrågan/begäran från enskild eller myndighet (t.ex. utdrag ur socialregistret).

## Tillförlitlighet

Ansvariga för insamling och sammanställning av data vid FoU Välfärd Region Gävleborg bedömer att datamaterialet har en god tillförlitlighet mot bakgrund av att:

- a) aktualiseringskoderna har implementerats i kommunernas socialtjänster via länets referensgrupp<sup>7</sup>, vilket gör att registrering sker på samma sätt;
- b) koderna kan inte ändras av verksamheterna, annat än via ett nytt beslut i referensgruppen, vilket ger stabilitet och möjlighet till mätningar över tid;
- c) datamaterialet är hämtat direkt från de verksamhetsystem som innehåller socialsekreterarnas registrering av alla aktualiserade ärenden till socialtjänstens vuxenenheter;
- d) en kodnyckel har arbetats fram inom ramen för projektet, för att så långt möjligt garantera en likartad registrering.

## Generaliserbarhet

Försiktighet bör iaktas när det gäller att generalisera resultatet. Slumpmässiga variationer beroende av lokala förhållanden kan förekomma, särskilt som dataunderlaget för vissa kommuner är litet. Sammanställningar över tid kan komma att öka säkerheten i data samt på längre sikt möjliggöra studier av inomkommunala förändringar.

---

<sup>7</sup> Bestående av systemförvaltare, socialsekreterare och enhetschefer från alla tio kommunerna i länet.

## Aktualiserade ärenden till socialtjänsten 2020, vuxna 21 år och äldre. Sammanställning Gävleborgs län.

### Antal aktualiseringar av vuxna till socialtjänsten

Detta avsnitt rör aktualiseringar till socialtjänsten. ANSÖKAN: den enskilde begär bistånd. ANMÄLAN: en anhörig, annan privatperson eller myndighet anmäler till socialtjänsten. YTTRANDE: begäran inkommer från en myndighet. ÖVERFLYTTNING: av ett ärende från en annan kommun. FÖRFRÅGAN/BEGÄRAN: om handling (ej yttrande) från myndighet eller enskild, t.ex. utdrag ur socialregistret.

Tabell 1. Totalt antal aktualiseringar till socialtjänsten, 2018–2020.<sup>8</sup> Vuxna. Kommuner. Antal. Procentuell förändring.

	Period, år			18–20 %	Total
	2018	2019	2020		
Sandviken	443	516	567	+28	1526
Gävle	1751	2005	2263	+29	6019
Söderhamn	828	845	820	-1	2493
Bollnäs	507	578	561	+11	1646
Ovanåker	215	216	299	+39	730
Ljusdal	461	559	434	-6	1454
Hudiksvall	820	868	911	+11	2599
Hofors	130	159	212	+63	501
Ockelbo	174	196	172	-1	542
Nordanstig	168	174	184	+10	526
Totalt	5497	6116	6423	+17	18 036

För 2020 inkom totalt 6423 aktualiseringar rörande vuxna (21 år och äldre) till socialtjänsterna i länets kommuner. I jämförelse med 2018 har antalet aktualiseringar av vuxna ökat med 17 % på länsnivå. Till exempel, för Hofors noteras en ökning av aktualiseringarna med 63 % och för Ovanåker med 39 % (tabell 1).

Tabell 2. Antal aktualiseringar efter aktualiseringstyp, 2018–2020. Vuxna. Länet. Antal. Procentuell förändring

	Period, år			18–20 %	Total
	2018	2019	2020		
Ansökan	1555	1719	1974	+27	5248
Anmälan	3443	3757	3905	+13	11 105
Yttrande	359	357	338	-6	1054
Överflyttning	0	3	0	-	3
Förfrågan/begäran	140	280	206	+47	626
Total	5497	6116	6423	+17	18 036

<sup>8</sup> Ansökan, anmälan, yttrande, överflyttning, förfrågan/begäran

Om vi ser på utvecklingen av de olika typerna av aktualiseringarna mellan 2018 och 2020 noteras att antalet ansökningar har ökat med 27 % och anmälningarna med 11 % mellan åren. Antalet aktualiseringar av förfrågan/begäran har ökat med hela 47 %, och ökningen beror sannolikt på att vissa av kommunerna i länet har börjat registrera förfrågan/begäran i verksamhetssystemet, vilket man inte tidigare har gjort (tabell 2).

Tabell 3. Antal aktualiseringar efter aktualiseringstyp 2020. Vuxna. Kommuner. Antal. Procent.

	Period 2020					Totalt
	Ansökan	Anmälan	Yttrande	Överflyttning	Förfrågan/ begäran	
Sandviken	186	266	23	0	92	567
	33%	47%	4%		16%	100%
Gävle	688	1450	82	0	43	2263
	30%	64%	4%		2%	100%
Söderhamn	244	545	25	0	6	820
	30%	66%	3%		1%	100%
Bollnäs	169	324	68	0	0	561
	30%	58%	12%		0%	100%
Ovanåker	91	194	10	0	4	299
	30%	65%	3%		1%	100%
Ljusdal	123	231	79	0	1	434
	28%	53%	18%		0%	100%
Hudiksvall	247	602	35	0	27	911
	27%	66%	4%		3%	100%
Hofors	101	104	7	0	0	212
	48%	49%	3%		0%	100%
Ockelbo	93	47	5	0	27	172
	54%	27%	3%		16%	100%
Nordanstig	32	142	4	0	6	184
	17%	77%	2%		3%	100%
Totalt	1974	3905	338	0	206	6423
	31%	61%	5%	0 %	3%	100%

För 2020 inkom totalt 6423 aktualiseringar till länets kommuners socialtjänster rörande vuxna (21 år och äldre). Totalt för länet noteras att andelen ansökningar är 31 % och anmälningar 61 %. Andelen yttranden är 5 % och förfrågan/begäran 3 %. Vi finner, till exempel, att av det totala antalet aktualiseringarna i Gävle utgör 64 % anmälningar och 30 % ansökningar (tabell 3).

Antalet unika vuxna som aktualiserats till socialtjänsten i länets kommuner via en *ansökan eller anmälan* under 2020 bedöms vara 2865 personer (av 5879 aktualiseringar, tabell 3). I jämförelse mellan 2019 och 2020 har antalet unika vuxna som aktualiserats till socialtjänsten i länets kommuner ökat med 3 %. Störst ökning av unika vuxna noteras i Ovanåker (21 %), Gävle (12 %) och Sandviken (8 %) (tabellbilaga, tabell 1).

## Förfrågan/begäran och yttranden

Andelen aktualiseringar av *förfrågan/begäran* samt *begäran om yttranden* från enskilda och myndigheter utgör tillsammans 8 % av det totala antalet aktualiseringarna under 2019 (se tabell 3). Även om hanteringen till viss del skiljer sig från övrig handläggning så är den, likväl som ansökan och anmälan, stadfäst i lag.

*Förfrågan/begäran* från enskild eller kriminalvården handlar om begäran om registerutdrag. *Yttranden* från Transportstyrelsen berör körkortsärenden och från polisen s.k. vapenärenden (vapenlicens), från kriminalvården begärs yttranden i samband med en personutredning (tabell 4).

Tabell 4. Vem aktualiserar förfrågan/begäran samt yttranden? 2020. Vuxna. Länet. Antal.

Förfrågan/begäran, yttranden			
	Yttrande	Förfrågan/ begäran	Total
Den enskilde/sökande	-	26	26
Polisen	2	4	6
Åklagare, domstol	7	1	8
Transportstyrelsen	191	6	197
Kriminalvården	104	131	235
Annan kommun	6	12	18
Övrigt	28	26	54
Totalt	338	206	544

Under 2019 inkom begäran om yttrande eller annan förfrågan/begäran vid 544 tillfällen. I tabell 4 framgår att det är Transportstyrelsen och Kriminalvården som är de myndigheter som mest frekvent kontaktar socialtjänsten rörande begäran om yttranden eller annan förfrågan/begäran. Vid 26 tillfällen är det enskilda som har kontaktat socialtjänsten (tabell 4).

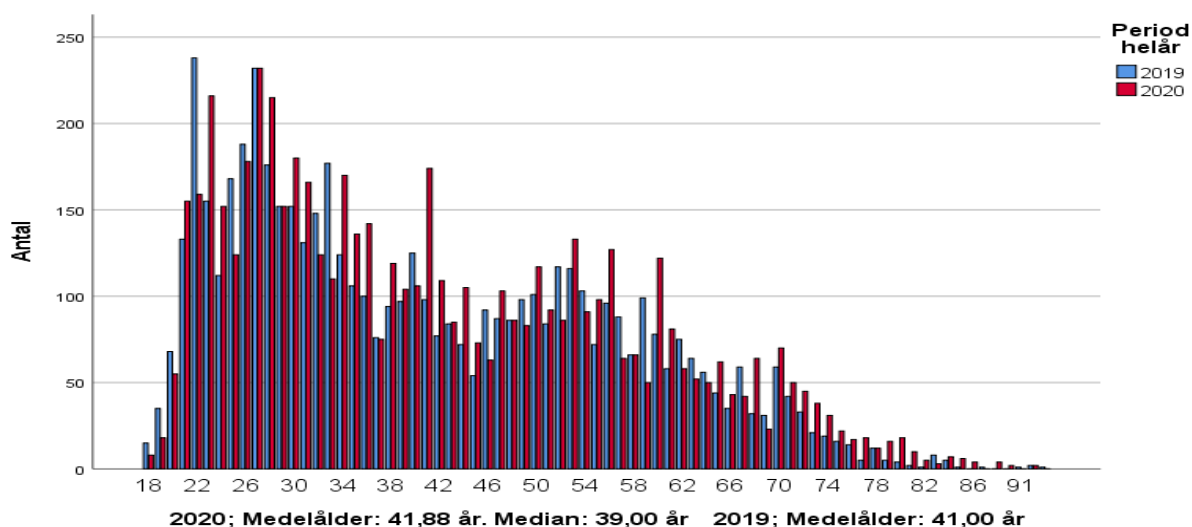
## Ansökan och anmälan

Detta avsnitt behandlar *ansökan* och *anmälan* till socialtjänsten, för vuxna 21 år och äldre. *Ansökningar* till socialtjänsten görs uteslutande av den enskilde, medan *anmälningar* om vuxna görs av privatpersoner eller myndigheter. Under 2019 inkom totalt 5476 ansökningar och anmälningar (tabell 3).

### Ålder

Personerna är i genomsnitt 42 år (41,88), när de aktualiseras till socialtjänsten via en ansökan eller anmälan under 2020, vi noterar en medianålder på 39 år<sup>9</sup>. 2019 var medelåldern 41 år (41,00). Målgruppen som aktualiseras är något äldre 2020 i jämförelse med 2019 (diagram 1).

Diagram 1. Ålder, ansökan och anmälan, 2020, 2019. Vuxna, länet. Antal. n=11 355.<sup>10</sup>



Av data framgår att 13 % av de personer som ansöker eller anmäls är 24 år eller yngre och 87 % är 25 år eller äldre (tabellbilaga, tabell 2). Det är något vanligare med anmälningar för den yngre målgruppen (67 %) i jämförelse med den äldre åldersgruppen (66 %) (tabell 5).

Tabell 5. Ansökan och anmälan efter åldersgrupp, 2020. Vuxna, länet. Antal, procent.

	Åldersgrupp		Totalt
	24 år och yngre	25 år och äldre	Total
Ansökan	250	1724	1974
	33%	34%	34%
Anmälan	512	3393	3905
	67%	66%	66%
Totalt	762	5117	5879
	100%	100%	100%

<sup>9</sup> Median är inom statistiken det värde för ett ordnat datamaterial som delar materialet i två lika stora delar. Dvs. 39 år är således mittenvärdet i diagram 1.

<sup>10</sup> I diagram 1 noteras en andel under 21 år som registrerats som vuxenärende. Socialstyrelsens officiella statistik definierar barn och unga ärenden mellan 0 – 20 år och vuxna 21 år och äldre. Myndiga personer 18–20 år ska således registreras som ett barn/unga ärende.

## Kön

Fler män (64 %) än kvinnor (36 %) ansöker eller anmäls till socialtjänsten under 2020. (tabellbilaga, tabell 3). 2019 var könsfördelningen 67 % män och 33 % (Åsbrink, 2020, s. 13). Det är vanligare att män (71 %) blir anmälda till socialtjänsten än kvinnor (58 %) (tabell 6). I jämförelse med 2019 föreligger en viss skillnad, då fördelningen var 72 % hos män och 63 % hos kvinnor (Åsbrink, 2020, s. 13).

Tabell 6. Ansökan, anmälan efter kön, 2020. Vuxna, länet. Antal, procent. \*

	Kön		Totalt
	Man	Kvinna	Total
Ansökan	1104	870	1974
	29%	42%	34%
Anmälan	2683	1222	3905
	71%	58%	66%
Totalt	3787	2092	5879
	100%	100%	100%

## Vem aktualiserar?

Under 2019 inkom 1974 *ansökningar* och 3905 *anmälningar*. De flesta anmälningarna kommer från polisen (32 %) (till största delen LOB-anmälningar), följt av anhöriga (20 %) och andra privatpersoner (16 %). 10 % av anmälningarna kommer från hälso- och sjukvården och 3 % specifikt från vuxenpsykiatrin. 9 % av anmälningarna kommer från den egna organisationen inom socialtjänsten (ex. officio) (tabell 7).

Tabell 7. Vem aktualiserar till socialtjänsten, ansökan och anmälan? 2020, 2019. Vuxna, länet. Antal, procent.

		Vem anmäler?			Vem ansöker?	
		Antal	Procent	Procent	Antal	Procent
		2020	2020	2019		
Privatpersoner, 36 %	Anhörig	793	20	21	Den enskilde	1974
	Annan privatperson	637	16	13		
	Skola	7	0	0		
	Vuxenpsykiatrin	123	3	3		
	Övrig hälso-och sjukvård	405	10	10		
Myndigheter, 64 %	Socialtjänsten (ex. Officio)	344	9	7		
	Polisen	1243	32	38		
	Kriminalvården	24	1	1		
	Socialpsykiatri (kommunal)	16	0	0		
	Äldreomsorg	25	1	0		
	Bostadsföretag	39	1	1		
	Ideell organisation	17	0	1		
	Annan kommun	41	1	1		
	Övrigt	191	5	4		
	Totalt	3905	100	100		

För 2020 noteras att 36 % av anmälningarna kommer ifrån anhöriga och privatpersoner och 64 % från myndigheter. I jämförelse med 2019 då 34 % av anmälningar kom ifrån privata nätverk och 66 % från myndigheter (tabell 7).

I jämförelse mellan 2019 och 2020 föreligger inga större skillnader i vilka som anmäler till socialtjänsten. Vi ser en ökning av anmälningar från andra privatpersoner med tre procentenheter och en minskning av anmälningar från polisen med sex procentenheter (tabell 7).

## Orsaker till ansökan och anmälan

De verksamhetssystem som socialtjänsterna i länet använder tillåter inte att man registrerar mer än en orsak till aktualisering per inkommet ärende, vilket kan begränsa registreringen i komplexa ärenden som omfattas av problemansamlingar. Koder i verksamhetssystemet omfattas inte heller av uppgifter om primärdrog eller förekomsten av samsjuklighet.<sup>11</sup>

### Orsak, ansökan

Den vanligaste orsaken till ansökan om biståndsinsatser är pga. missbruk och beroende (71 %), 14 % omfattar ansökningar om behov av andra stödinsatser (ex. boende) och 14 % handlar om stöd pga. våld i nära relationer. Under 2020 inkom 19 st. ansökningar där socialsekreterare bedömde att det förelåg misstanke om hedersrelaterat våld och förtryck (tabell 8).

Tabell 8. Orsak till ansökan, 2020,2019. Vuxna, länet. Antal, procent.\*

Orsak ansökan			
	Antal 2020	Procent 2020	Procent 2019
Missbruk och beroende	1383	71	74
Våld i nära relationer	272	14	10
Våldsutövare	9	0	0
Hedersrelaterat våld och förtryck	19	1	1
Behov av stöd, övriga vuxna	265	14	15
Totalt	1948	100	100

\*Bortfall=26

I jämförelse mellan 2019 och 2020 noteras en ökning av andelen ansökningar om våld i nära relationer med fyra procentenheter, från 10 till 14 % (tabell 8).

I jämförelser mellan ansökan efter kön finner vi att 87 % av ansökningarna från män rör missbruk och beroende i jämförelse med 51 % för kvinnor. 30 % av ansökningarna från kvinnor rör våld i nära relationer och 17 % omfattar andra behov av stöd (tabell 9).

<sup>11</sup> Personer med samtida psykisk ohälsa och missbruk.



Tabell 9. Orsak till ansökan efter kön. 2020. Vuxna, länet. Antal, procent.\*

	Kön		Total
	Man	Kvinna	
Missbruk och beroende	947	436	1383
	87%	51%	71%
Våld i nära relationer	11	261	272
	1%	30%	14%
Våldsutövare	9	0	9
	1%	0%	0%
Hedersrelaterat våld och förtryck	1	18	19
	0%	2%	1%
Behov av stöd, övriga vuxna	122	143	265
	11%	17%	14%
Totalt	1090	858	1948
	100%	100%	100%

\*Bortfall=26

I jämförelse mellan 2019 och 2020 har andelen ansökningar från män rörande missbruk ökat, från 84 till 87 % och för kvinnor noteras en ökad andel av ansökningar om våld i nära relationer, från 23 till 30 % (tabell 9) (Åsbrink, 2020, s. 14)

Tabell 10. Antal ansökningar. 2018–2020. Vuxna. Kommuner. Antal. Procentuell förändring.

	Period helår			
	2018	2019	2020	2018–2020 %
Sandviken	136	151	186	+37
Gävle	419	472	688	+64
Söderhamn	270	211	244	-10
Bollnäs	153	195	169	+10
Ovanåker	84	73	91	+8
Ljusdal	120	166	123	+3
Hudiksvall	208	227	247	+19
Hofors	56	66	101	+80
Ockelbo	74	93	93	+26
Nordanstig	35	65	32	-9
Länet	1555	1719	1974	+27

Antalet ansökningar till länets kommuner har ökat med 27 % i jämförelse mellan 2018 och 2020. Vi noterar att antalet ansökningar har ökat med 80 % i Hofors och 64 % i Gävle för samma period (tabell 10).

## Orsak, anmälan

Mer än hälften av anmälningarna rör missbruk och beroende (59 %) och 27 % rör LOB-anmälningar från polisen<sup>12</sup>. 4 % omfattas av anmälningar om socialt nedbrytande beteende, detta rör till exempel en ung vuxen i riskzon för missbruk-/kriminalitet eller vuxna personer med kognitiva svårigheter som inte har tillgång till andra vårdkontakter. Vi finner vidare att 5 % av anmälningarna rör våld i nära relationer (tabell 11).

Tabell 11. Orsak till anmälan, 2020,2019. Vuxna, länet. Antal, procent.\*

Orsak anmälan			
	Antal 2020	Procent 2020	Procent 2019
LOB - anmälan	1043	27	34
Missbruk och beroende	2308	59	54
Socialt nedbrytande beteende	169	4	5
Våld i nära relationer	185	5	3
Hedersrelaterat våld och förtryck	12	0	0
Övrigt, övriga vuxna	185	5	4
Total	3902	100	100

\*Bortfall=3

Mellan 2019 och 2020 noteras en minskning av andelen LOB-anmälningar, från 34 till 27 % och en ökning av anmälningar om missbruk, från 54 till 59 % samt anmälningar om våld i nära relationer, från 3 till 5 % (tabell 11).

Tabell 12. Orsak till anmälan efter kön. 2020. Vuxna, länet. Antal, procent.\*

	Kön		Total
	Man	Kvinna	
LOB -anmälan	888	155	1043
	33%	13%	27%
Missbruk och beroende	1563	745	2308
	58%	61%	59%
Socialt nedbrytande beteende	85	84	169
	3%	7%	4%
Våld i nära relationer	22	163	185
	1%	13%	5%
Hedersrelaterat våld och förtryck	4	8	12
	0%	1%	0%
Övrigt, övriga vuxna	118	67	185
	4%	5%	5%
Total	2680	1222	3902
	100%	100%	100%

\*Bortfall=3

<sup>12</sup> LOB= Lagen om omhändertagande av berusade personer.

I jämförelser mellan kön och orsak till anmälan finner vi att hälften av anmälningarna för män rör missbruk och beroende (58 %) och 33 % LOB-anmälningar från polisen. För kvinnor rör 61 % av anmälningarna missbruk och beroende, 13 % LOB-anmälningar och 13 % våld i nära relationer (tabell 12).

Mellan 2019 och 2020 föreligger vissa skillnader i orsak till anmälan och kön. För män noteras en minskning av andelen LOB-anmälningar från 41 till 33 % och en ökning av anmälningar om missbruk och beroende, från 51 till 58 %. Samt en ökning av anmälan om våld i nära relationer för kvinnor, från 8 till 13 % (Åsbrink, 2020, s. 15).

Tabell 13. Antal anmälningar. 2018–2020. Vuxna. Kommuner. Antal. Procentuell förändring.

	Period helår			
	2018	2019	2020	2018–2020 %
Sandviken	260	274	266	+2
Gävle	1178	1340	1450	+23
Söderhamn	534	600	545	+2
Bollnäs	327	349	324	-1
Ovanåker	122	132	194	+59
Ljusdal	251	292	231	-8
Hudiksvall	506	508	602	+19
Hofors	66	93	104	+58
Ockelbo	82	70	47	-43
Nordanstig	117	99	142	+21
Länet	3443	3757	3905	+13

Antalet anmälningar till länets kommuner har ökat med 13 % i jämförelse mellan 2018 och 2020. Vi noterar att antalet anmälningar har ökat med 59 % i Ovanåker och 58 % i Hofors för samma period (tabell 10).

Mer än hälften av anmälningarna 2020 rör missbruk och beroende (59 %) (se tabell 11).

När vi specifikt tittar på vem som anmäler om missbruk och beroende till socialtjänsten finner vi att 31 % av anmälningarna kommer från anhöriga och 21 % från andra privatpersoner. 15 % av anmälningarna kommer från övrig hälso- och sjukvård<sup>13</sup> och 11 % från socialtjänsten (tabell 14).

Tabell 14. Vem anmäler missbruk och beroende?<sup>14</sup> 2020,2019. Vuxna, länet. Antal, procent.\*

	Antal 2020	Procent 2020	Procent 2019
Anhörig	715	31	34
Annan privatperson	483	21	18
Skola	0	0	0
Vuxenpsykiatri	118	5	6
Övrig hälso-och sjukvård	353	15	17
Socialtjänsten (ex. Officio)	256	11	9
Polisen	153	7	7
Kriminalvården	14	1	1
Socialpsykiatri (kommunal)	13	1	1
Äldreomsorg	15	1	0
Bostadsföretag	22	1	1
Ideell organisation	15	1	0
Annan kommun	25	1	1
Övrigt	125	5	5
Total	2307	100	100

\*Bortfall=1

Mer än hälften (52 %, 31 + 21) av anmälningarna om missbruk kommer från privatpersoner, antingen från brukarens egna privata nätverk eller från andra nätverk (släkt, vänner, grannar) (tabell 14).

I jämförelse mellan 2019 och 2020 finner vi en ökning av andelen anmälningar om missbruk från andra privatpersoner, från 18 till 21 % och från socialtjänsten, från 9 till 11 % (tabell 14).

<sup>13</sup> Övrig hälso- och sjukvård är; Gävle sjukhus akut- eller vårdavdelningar, hälsocentraler, beroendecentrum

<sup>14</sup> Där ingår inte anmälningar enligt LOB från polisen.

## Beslut om social utredning, anmälan

Vuxna som aktualiseras till socialtjänsten blir inte automatiskt aktuella för en social utredning. När en anmälan kommer in till socialtjänsten görs först en bedömning (förhandsbedömning) om anmälandens allvarlighetsgrad och om stöd från socialtjänsten kan bli aktuellt. Vid en ansökan skall en social utredning *alltid inledas* för att utreda den vuxnes behov.

Av det totala antalet *anmälningar* som inkommer till socialtjänsten i länets kommuner inleds en social utredning i 44 % av fallen (se rad Total). För mer än hälften av anmälningarna om missbruk och beroende inleds en utredning (56 %), i jämförelse med en anmälan enligt LOB där utredning inleds i 24 % av fallen. Av 74 anmälningar om våld i nära relationer inleds utredning i 40 % av fallen (tabell 15).

Tabell 15. Beslut om social utredning vid anmälan. 2020. Vuxna, länet. Antal, procent.\*

	Inleda utredning	Ej inleda utredning	Total
LOB -anmälan	240	758	998
	24%	76%	100%
Missbruk och beroende	1276	995	2271
	56%	44%	100%
Socialt nedbrytande beteende	34	132	166
	20%	80%	100%
Våld i nära relationer	74	109	183
	40%	60%	100%
Hedersrelaterat våld och förtryck	10	2	12
	83%	17%	100%
Övrigt, övriga vuxna	30	155	185
	16%	84%	100%
Total	1664	2151	3815
	44%	56%	100%

\*Bortfall=90

När vi närmare studerar inledda utredningar efter anmälan om missbruk och beroende föreligger inga större skillnader i ålder och kön. Andelen inledda utredningar i åldersgruppen 25 år och äldre är 56 %, i jämförelse med 59 % för den yngre målgruppen (24 år och yngre). I jämförelse mellan könen så är det något vanligare att utredning rörande missbruk och beroende inleds för män (57 %) än för kvinnor (55 %) (tabellbilaga, tabell 4 och 5).

## Analys och kommentarer

### Riskfaktorer för Våld i nära relationer

Missbruk och våld i nära relationer är bland de vanligaste orsakerna för vuxna att aktualiseras till socialtjänsten. Antalet aktualiseringar (ansökan, anmälan) om våld i nära relationer har ökat de senaste tre åren. I jämförelse mellan 2018 och 2020 har antalet aktualiseringar om våld ökat med 146 %, i jämförelse med aktualiseringarna av missbruk och beroende där vi noterar en ökning med 19 % för samma period (tabellbilaga, tabell 6).

Majoriteten av aktualiseringarna rörande våld i nära relationer rör kvinnor. För perioden 2018–2020 noteras att 95 % av ansökningarna om våld i nära relationer kommer från kvinnor och 86 % av anmälningarna rör kvinnor (tabellbilaga, tabell 7).

I Sverige uppskattas årligen mellan 0,5 och 2,8 procent av kvinnor och mellan 0,6 och 2 procent av män utsättas för fysiskt våld av en närstående. Kvinnor utsätts oftare för grövre våld vilket kräver mer insatser och sjukvård jämfört med män. Kvinnor utsätts även i större utsträckning för sexuellt och psykologiskt våld jämfört med män (SBU, 2015, s.1).

Forskningen visar att våldsutsatthet ofta grundläggs i tidig ålder. Longitudinella studier<sup>15</sup>, där personer först undersökts som barn för att senare följas upp i vuxen ålder, har visat på ett antal sammankopplade faktorer som ökar risken för våld (a a: s.2):

- 1) Barn och ungdomar som utsätts för våld och övergrepp i hemmet.
- 2) Barn och ungdomar som växer upp i dysfunktionella och konfliktfyllda familjer, och tvingas bevittna våld.
- 3) Barn och ungdomar med beteendeproblem och ungdomar som missbrukar alkohol och droger.
- 4) Ungdomar med kamratrelationer som kännetecknas av konflikter, våld och bristande närhet.
- 5) Familjer med låg inkomst.

Av studierna framgår att det är samma riskfaktorer för att både utöva och utsättas för våld i nära relationer i vuxen ålder. Samt att riskfaktorerna är detsamma för båda könen. Forskningen pekar på att det förebyggande arbetet behöver förstärkas genom tidiga insatser till riskfamiljer (a a: s. 2).

Studier om förekomst av övergrepp mot barn i de nordiska länderna visar att mellan 3 och 9 % av barnen utsätts för allvarlig fysisk misshandel i hemmet och mellan 7 och 12 % har bevittnat våld i hemmet (SBU, 2018, s. 13).

Sammanställningar av barnavårdsanmälningar till socialtjänsten i Gävleborgs läns kommuner för perioden 2012 – 2020 visar att anmälningar om våld i familjen, där barnet bevittnar våldet, har haft den starkaste utvecklingen, följt av anmälningar om övergrepp mot barn och omsorgssvikt (försummelse). Andelen anmälningar om våld i familjen har ökat från 7 till 12% av dom totala anmälningarna mellan 2012 och 2020 (Åsbrink, P., 2021, s. 20).

Genomsnittsåldern för de barn som anmäls pga. våld i familjen är 8 år, och för anmälningar om övergrepp och omsorgssvikt är barnen 9 respektive 8 år (a a: s. 21).

Socialtjänsten kommer alltså i kontakt med barn som lever i riskfamiljer förhållandevis tidigt i barnens liv, även om mörkertalet för de barn som förblir oupptäckta sannolikt är stort. Men med effektiva tidiga insatser borde samhället och socialtjänsten kunna upptäcka fler barn.

---

<sup>15</sup> Med en genomsnittlig uppföljningstid på 17 år. Studierna har utförts i USA, Nya Zeeland, Storbritannien och Kanada.

# Ansökan och anmälan till socialtjänsten. Vuxna, 21 år och äldre. Kommuner i Gävleborgs län. 2020.<sup>16</sup>

## Kön och Ålder, 2020

Tabell 16. Kön och ålder. 10 kommuner. 2020. Antal, procent.

TOTALT LÄNET																													
<table border="1"> <thead> <tr> <th>Kön</th> <th>Antal</th> <th>Procent</th> </tr> </thead> <tbody> <tr> <td>Man</td> <td>3787</td> <td>64</td> </tr> <tr> <td>Kvinna</td> <td>2092</td> <td>36</td> </tr> <tr> <td>Total</td> <td>5879</td> <td>100</td> </tr> </tbody> </table>			Kön	Antal	Procent	Man	3787	64	Kvinna	2092	36	Total	5879	100	<table border="1"> <thead> <tr> <th>Ålder</th> <th>Antal</th> <th>Procent</th> </tr> </thead> <tbody> <tr> <td>24 år och yngre</td> <td>762</td> <td>13</td> </tr> <tr> <td>25 år och äldre</td> <td>5117</td> <td>87</td> </tr> <tr> <td>Total</td> <td>5879</td> <td>100</td> </tr> </tbody> </table>			Ålder	Antal	Procent	24 år och yngre	762	13	25 år och äldre	5117	87	Total	5879	100
Kön	Antal	Procent																											
Man	3787	64																											
Kvinna	2092	36																											
Total	5879	100																											
Ålder	Antal	Procent																											
24 år och yngre	762	13																											
25 år och äldre	5117	87																											
Total	5879	100																											
<i>Medel: 42 år Median: 39 år</i>																													
SANDVIKEN																													
<table border="1"> <thead> <tr> <th>Kön</th> <th>Antal</th> <th>Procent</th> </tr> </thead> <tbody> <tr> <td>Man</td> <td>309</td> <td>68</td> </tr> <tr> <td>Kvinna</td> <td>143</td> <td>32</td> </tr> <tr> <td>Total</td> <td>452</td> <td>100</td> </tr> </tbody> </table>			Kön	Antal	Procent	Man	309	68	Kvinna	143	32	Total	452	100	<table border="1"> <thead> <tr> <th>Ålder</th> <th>Antal</th> <th>Procent</th> </tr> </thead> <tbody> <tr> <td>24 år och yngre</td> <td>55</td> <td>12</td> </tr> <tr> <td>25 år och äldre</td> <td>397</td> <td>88</td> </tr> <tr> <td>Total</td> <td>452</td> <td>100</td> </tr> </tbody> </table>			Ålder	Antal	Procent	24 år och yngre	55	12	25 år och äldre	397	88	Total	452	100
Kön	Antal	Procent																											
Man	309	68																											
Kvinna	143	32																											
Total	452	100																											
Ålder	Antal	Procent																											
24 år och yngre	55	12																											
25 år och äldre	397	88																											
Total	452	100																											
<i>Medel: 42 år Median: 37 år</i>																													
GÄVLE																													
<table border="1"> <thead> <tr> <th>Kön</th> <th>Antal</th> <th>Procent</th> </tr> </thead> <tbody> <tr> <td>Man</td> <td>1305</td> <td>61</td> </tr> <tr> <td>Kvinna</td> <td>833</td> <td>39</td> </tr> <tr> <td>Total</td> <td>2138</td> <td>100</td> </tr> </tbody> </table>			Kön	Antal	Procent	Man	1305	61	Kvinna	833	39	Total	2138	100	<table border="1"> <thead> <tr> <th>Ålder</th> <th>Antal</th> <th>Procent</th> </tr> </thead> <tbody> <tr> <td>24 år och yngre</td> <td>274</td> <td>13</td> </tr> <tr> <td>25 år och äldre</td> <td>1864</td> <td>87</td> </tr> <tr> <td>Total</td> <td>2138</td> <td>100</td> </tr> </tbody> </table>			Ålder	Antal	Procent	24 år och yngre	274	13	25 år och äldre	1864	87	Total	2138	100
Kön	Antal	Procent																											
Man	1305	61																											
Kvinna	833	39																											
Total	2138	100																											
Ålder	Antal	Procent																											
24 år och yngre	274	13																											
25 år och äldre	1864	87																											
Total	2138	100																											
<i>Medel: 41 år Median: 38 år</i>																													

<sup>16</sup> Totalt, ej unika vuxna. Avsnittet berör ansökningar och anmälningar. Ej förfrågan/begäran och yttranden.

## SÖDERHAMN

Kön	Antal	Procent
Man	501	63
Kvinna	288	37
Total	789	100

Ålder	Antal	Procent
24 år och yngre	112	14
25 år och äldre	677	86
Total	789	100

*Medel: 42 år Median: 40 år*

## BOLLNÄS

Kön	Antal	Procent
Man	325	66
Kvinna	168	34
Total	493	100

Ålder	Antal	Procent
24 år och yngre	71	14
25 år och äldre	422	86
Total	493	100

*Medel: 40 år Median: 38 år*

## OVANÅKER

Kön	Antal	Procent
Man	220	77
Kvinna	65	23
Total	285	100

Ålder	Antal	Procent
24 år och yngre	50	18
25 år och äldre	235	82
Total	285	100

*Medel:42 år Median:35 år*

## LJUSDAL

Kön	Antal	Procent
Man	238	67
Kvinna	116	33
Total	354	100

Ålder	Antal	Procent
24 år och yngre	60	17
25 år och äldre	294	83
Total	354	100

*Medel:44 år Median:44 år*



## HUDIKSVALL

Kön	Antal	Procent
Man	579	68
Kvinna	270	32
Total	849	100

Ålder	Antal	Procent
24 år och yngre	68	8
25 år och äldre	781	92
Total	849	100

*Medel: 42 år Median: 38 år*

## OCKELBO

Kön	Antal	Procent
Man	73	52
Kvinna	67	48
Total	140	100

Ålder	Antal	Procent
24 år och yngre	18	13
25 år och äldre	122	87
Total	140	100

*Medel: 48 år Median: 38 år*

## NORDANSTIG

Kön	Antal	Procent
Man	123	71
Kvinna	51	29
Total	174	100

Ålder	Antal	Procent
24 år och yngre	5	3
25 år och äldre	169	97
Total	174	100

*Medel: 48 år Median: 50 år*

## HOFORS

Kön	Antal	Procent
Man	114	56
Kvinna	91	44
Total	205	100

Ålder	Antal	Procent
24 år och yngre	49	24
25 år och äldre	156	76
Total	205	100

*Medel: 41 år Median: 40 år*

## Vem anmäler till socialtjänsten, 2020, i jämförelse 2019?

Tabell 17. Vem anmäler? 10 kommuner. 2020, 2019. Antal, procent.

TOTALT LÄNET			
Vem anmäler?			
	Antal 2020	Procent 2020	Procent 2019
Anhörig	793	20	21
Annan privatperson	637	16	13
Skola	7	0	0
Vuxenpsykiatri	123	3	3
Övrig hälso-och sjukvård	405	10	10
Socialtjänsten (ex. Officio)	344	9	7
Polisen	1243	32	38
Kriminalvården	24	1	1
Socialpsykiatri (kommunal)	16	0	0
Äldreomsorg	25	1	0
Bostadsföretag	39	1	1
Ideell organisation	17	0	1
Annan kommun	41	1	1
Övrigt	191	5	4
Totalt	3905	100	100

SANDVIKEN			
Vem anmäler?			
	Antal 2020	Procent 2020	Procent 2019
Anhörig	61	23	22
Annan privatperson	27	10	7
Skola	0	0	0
Vuxenpsykiatri	7	3	3
Övrig hälso-och sjukvård	35	13	15
Socialtjänsten (ex. officio)	13	5	3
Polisen	92	35	45
Socialpsykiatri (kommunal)	3	1	1
Bostadsföretag	5	2	1
Ideell organisation	1	0	0
Övrigt	12	5	2
Total	265	100	100

## GÄVLE

Vem anmäler?			
	Antal 2020	Procent 2020	Procent 2019
Anhörig	244	17	18
Annan privatperson	196	14	10
Skola	1	0	0
Vuxenpsykiatri	90	6	6
Övrig hälso-och sjukvård	166	11	11
Socialtjänsten (ex. Officio)	159	11	9
Polisen	495	34	38
Kriminalvården	3	0	1
Socialpsykiatri (kommunal)	5	0	0
Äldreomsorg	10	1	1
Bostadsföretag	11	1	0
Annan kommun	8	1	1
Övrigt	55	4	4
Total	1450	100	100

## SÖDERHAMN

Vem anmäler?			
	Antal 2020	Procent 2020	Procent 2019
Anhörig	123	23	26
Annan privatperson	95	17	19
Skola	1	0	0
Vuxenpsykiatri	5	1	2
Övrig hälso-och sjukvård	34	6	12
Socialtjänsten (ex. Officio)	43	8	5
Polisen	155	28	28
Kriminalvården	8	1	1
Socialpsykiatri (kommunal)	1	0	0
Äldreomsorg	2	0	0
Bostadsföretag	4	1	1
Ideell organisation	0	0	0
Annan kommun	1	0	1
Övrigt	73	13	5
Totalt	545	100	100

## BOLLNÄS

Vem anmäler?			
	Antal 2020	Procent 2020	Procent 2019
Anhörig	71	22	24
Annan privatperson	33	10	12
Skola	1	0	1
Vuxenpsykiatri	3	1	1
Övrig hälso-och sjukvård	27	8	7
Socialtjänsten (ex. Officio)	33	10	7
Polisen	128	40	42
Socialpsykiatri (kommunal)	1	0	0
Äldreomsorg	4	1	0
Bostadsföretag	2	1	0
Annan kommun	11	3	1
Övrigt	10	3	5
<b>Totalt</b>	<b>324</b>	<b>100</b>	<b>100</b>

## OVANÅKER

Vem anmäler?			
	Antal 2020	Procent 2020	Procent 2019
Anhörig	17	9	13
Annan privatperson	93	48	26
Skola	2	1	2
Övrig hälso-och sjukvård	25	13	8
Socialtjänsten (ex. Officio)	11	6	8
Polisen	22	11	29
Kriminalvården	8	4	5
Äldreomsorg	2	1	1
Bostadsföretag	5	3	2
Annan kommun	2	1	0
Övrigt	7	4	8
<b>Totalt</b>	<b>194</b>	<b>100</b>	<b>100</b>

## LJUSDAL

Vem anmäler?			
	Antal 2020	Procent 2020	Procent 2019
Anhörig	52	23	22
Annan privatperson	37	16	12
Skola	2	1	2
Vuxenpsykiatri	0	0	1
Övrig hälso-och sjukvård	17	7	12
Socialtjänsten (ex. Officio)	9	4	4
Polisen	83	36	39
Socialpsykiatri (kommunal)	1	0	0
Äldreomsorg	2	1	0
Kriminalvården	3	1	1
Bostadsföretag	1	0	0
Annan kommun	8	3	2
Övrigt	16	7	5
<b>Totalt</b>	<b>231</b>	<b>100</b>	<b>100</b>

## HUDIKSVALL

Vem anmäler?			
	Antal 2020	Procent 2020	Procent 2019
Anhörig	162	27	22
Annan privatperson	92	15	13
Skola	0	0	0
Vuxenpsykiatri	15	2	3
Övrig hälso-och sjukvård	51	8	4
Socialtjänsten (ex. Officio)	60	10	4
Polisen	193	32	47
Socialpsykiatri (kommunal)	1	0	1
Äldreomsorg	0	0	0
Bostadsföretag	6	1	0
Ideell organisation	8	1	1
Annan kommun	7	1	2
Övrigt	7	1	4
<b>Totalt</b>	<b>602</b>	<b>100</b>	<b>100</b>

## OCKELBO

Vem anmäler?			
	Antal 2020	Procent 2020	Procent 2019
Anhörig	10	21	19
Annan privatperson	5	11	24
Skola	0	0	0
Vuxenpsykiatri	1	2	3
Övrig hälso-och sjukvård	7	15	6
Socialtjänsten (ex. Officio)	2	4	6
Polisen	19	40	26
Socialpsykiatri (kommunal)	1	2	0
Annan kommun	1	2	0
Övrigt	1	2	17
Totalt	47	100	100

## NORDANSTIG

Vem anmäler?			
	Antal 2020	Procent 2020	Procent 2019
Anhörig	22	15	17
Annan privatperson	40	28	9
Vuxenpsykiatri	1	1	2
Övrig hälso-och sjukvård	28	20	8
Socialtjänsten (ex. Officio)	10	7	7
Polisen	30	21	47
Socialpsykiatri (kommunal)	0	0	0
Kriminalvården	1	1	0
Äldreomsorg	2	1	0
Bostadsföretag	2	1	4
Annan kommun	1	1	0
Övrigt	5	4	4
Totalt	142	100	100

## HOFORS

Vem anmäler?			
	Antal 2020	Procent 2020	Procent 2019
Anhörig	31	30	27
Annan privatperson	19	18	10
Skola	0	0	0
Vuxenpsykiatri	1	1	0
Övrig hälso-och sjukvård	15	14	12
Socialtjänsten (ex. Officio)	4	4	8
Polisen	27	26	41
Socialpsykiatri	1	1	0
Annan kommun	1	1	0
Övrigt	5	5	3
<b>Totalt</b>	<b>104</b>	<b>100</b>	<b>100</b>

## Orsak till ansökan och anmälan, 2019, i jämförelse 2019

Tabell 18. Orsak till ansökan och anmälan. 10 kommuner. 2020, 2019. Antal, procent.<sup>17</sup>

TOTALT LÄNET			
Orsak ansökan			
	Antal 2020	Procent 2020	Procent 2019
Missbruk och beroende	1383	71	74
Våld i nära relationer	272	14	10
Våldsutövare	9	0	0
Hedersrelaterat våld och förtryck	19	1	1
Behov av stöd, övriga vuxna	265	14	15
<b>Totalt</b>	<b>1948</b>	<b>100</b>	<b>100</b>
Orsak anmälan			
	Antal 2020	Procent 2020	Procent 2019
LOB - anmälan	1043	27	34
Missbruk och beroende	2308	59	54
Socialt nedbrytande beteende	169	4	5
Våld i nära relationer	185	5	3
Hedersrelaterat våld och förtryck	12	0	0
Övrigt, övriga vuxna	185	5	4
<b>Totalt</b>	<b>3902</b>	<b>100</b>	<b>100</b>
SANDVIKEN			
Orsak ansökan			
	Antal 2020	Procent 2020	Procent 2019
Missbruk eller beroende	173	93	91
Våld i nära relationer	9	5	5
Hedersrelaterat våld och förtryck	1	1	1
Behov av stöd, övriga vuxna	3	2	3
<b>Totalt</b>	<b>186</b>	<b>100</b>	<b>100</b>
Orsak anmälan			
	Antal 2020	Procent 2020	Procent 2019
LOB - anmälan	84	32	42
Missbruk eller beroende	166	62	55
Socialt nedbrytande beteende	6	2	0
Våld i nära relationer	8	3	1
Övrigt, övriga vuxna	2	1	1
<b>Totalt</b>	<b>266</b>	<b>100</b>	<b>100</b>

<sup>17</sup> Ansökan och anmälan. Ej yttranden och förfrågan/begäran.



## GÄVLE

Orsak ansökan			
	Antal 2020	Procent 2020	Procent 2019
Missbruk och beroende	481	71	76
Våld i nära relationer	114	17	10
Hedersrelaterat våld och förtryck	8	1	1
Behov av stöd, övriga vuxna	74	11	13
Total	677	100	100

Orsak anmälan			
	Antal	Procent	Procent 2019
LOB - anmälan	420	29	34
Missbruk och beroende	802	55	51
Socialt nedbrytande beteende	137	9	11
Våld i nära relationer	82	6	3
Hedersrelaterat våld och förtryck	9	1	0
Övrigt, övriga vuxna	0	0	0
Totalt	1450	100	100

## SÖDERHAMN

Orsak ansökan			
	Antal	Procent	Procent 2019
Missbruk eller beroende	190	78	70
Våld i nära relationer	18	7	6
Våldsutövare	3	1	0
Hedersrelaterat våld och förtryck	0	0	1
Behov av stöd, övriga vuxna	33	14	23
Totalt	244	100	100

Orsak anmälan			
	Antal 2020	Procent 2020	Procent 2019
LOB-anmälan	121	22	24
Missbruk eller beroende	354	65	60
Socialt nedbrytande beteende	16	3	3
Våld i nära relationer	20	4	3
Hedersrelaterat våld och förtryck	2	0	0
Övrigt, övriga vuxna	32	6	10
Totalt	545	100	100

## BOLLNÄS

Orsak ansökan			
	Antal 2020	Procent 2020	Procent 2019
Missbruk eller beroende	101	60	69
Våld i nära relationer	54	32	15
Våldsutövare	4	2	0
Hedersrelaterat våld och förtryck	1	1	2
Behov av stöd, övriga vuxna	9	5	14
<b>Totalt</b>	<b>169</b>	<b>100</b>	<b>100</b>

Orsak anmälan			
	Antal 2020	Procent 2020	Procent 2019
LOB-anmälan	114	35	34
Missbruk eller beroende	172	53	56
Socialt nedbrytande beteende	3	1	3
Våld i nära relationer	18	6	2
Hedersrelaterat våld och förtryck	0	0	1
Övrigt, övriga vuxna	17	5	5
<b>Totalt</b>	<b>324</b>	<b>100</b>	<b>100</b>

## OVANÅKER

Orsak ansökan			
	Antal 2020	Procent 2020	Procent 2019
Missbruk eller beroende	49	54	55
Våld i nära relationer	2	2	1
Hedersrelaterat våld och förtryck	2	2	0
Behov av stöd, övriga vuxna	38	42	43
<b>Totalt</b>	<b>91</b>	<b>100</b>	<b>100</b>

Orsak anmälan			
	Antal 2020	Procent 2020	Procent 2019
LOB-anmälan	5	3	0
Missbruk eller beroende	112	58	64
Socialt nedbrytande beteende	3	2	1
Våld i nära relationer	4	2	3
Hedersrelaterat våld och förtryck	0	0	1
Övrigt, övriga vuxna	70	36	31
<b>Totalt</b>	<b>194</b>	<b>100</b>	<b>100</b>

## LJUSDAL

Orsak ansökan			
	Antal 2020	Procent 2020	Procent 2019
Missbruk eller beroende	81	66	70
Våld i nära relationer	29	24	17
Våldsutövare	1	1	0
Hedersrelaterat våld och förtryck	0	0	2
Behov av stöd, övriga vuxna	12	10	11
<b>Totalt</b>	<b>123</b>	<b>100</b>	<b>100</b>

Orsak anmälan			
	Antal 2020	Procent 2020	Procent 2019
LOB-anmälan	69	30	36
Missbruk eller beroende	132	58	53
Socialt nedbrytande beteende	2	1	0
Våld i nära relationer	8	4	4
Övrigt, övriga vuxna	17	7	7
<b>Totalt</b>	<b>228</b>	<b>100</b>	<b>100</b>

## HUDIKSVALL

Orsak ansökan			
	Antal 2020	Procent 2020	Procent 2019
Missbruk eller beroende	207	84	88
Våld i nära relationer	27	11	10
Våldsutövare	0	0	0
Hedersrelaterat våld och förtryck	5	2	1
Behov av stöd, övriga vuxna	8	3	1
<b>Totalt</b>	<b>247</b>	<b>100</b>	<b>100</b>

Orsak anmälan			
	Antal 2020	Procent 2020	Procent 2019
LOB-anmälan	168	28	44
Missbruk eller beroende	396	66	52
Socialt nedbrytande beteende	0	0	0
Våld i nära relationer	20	3	2
Hedersrelaterat våld och förtryck	1	0	0
Övrigt, övriga vuxna	17	3	2
<b>Totalt</b>	<b>602</b>	<b>100</b>	<b>100</b>

## OCKELBO

Orsak ansökan			
	Antal 2020	Procent 2020	Procent 2019
Missbruk eller beroende	33	36	48
Våld i nära relationer	9	10	11
Våldsutövare	0	0	0
Hedersrelaterat våld och förtryck	1	1	0
Behov av stöd, övriga vuxna	49	53	41
<b>Totalt</b>	<b>92</b>	<b>100</b>	<b>100</b>

Orsak anmälan			
	Antal 2020	Procent 2020	Procent 2019
LOB-anmälan	12	26	24
Missbruk eller beroende	22	47	46
Socialt nedbrytande beteende	0	0	10
Våld i nära relationer	10	21	1
Övrigt, övriga vuxna	3	6	19
<b>Totalt</b>	<b>47</b>	<b>100</b>	<b>100</b>

## NORDANSTIG

Orsak ansökan			
	Antal 2020	Procent 2020	Procent 2019
Missbruk eller beroende	22	69	75
Våld i nära relationer	4	13	9
Hedersrelaterat våld och förtryck	1	3	0
Behov av stöd, övriga vuxna	5	16	15
<b>Totalt</b>	<b>32</b>	<b>100</b>	<b>100</b>

Orsak anmälan			
	Antal 2020	Procent 2020	Procent 2019
LOB-anmälan	28	20	45
Missbruk eller beroende	83	58	48
Socialt nedbrytande beteende	0	0	0
Våld i nära relationer	14	10	4
Hedersrelaterat våld och förtryck	0	0	2
Övrigt, övriga vuxna	17	12	0
<b>Totalt</b>	<b>142</b>	<b>100</b>	<b>100</b>

## HOFORS

<b>Orsak ansökan</b>			
	Antal 2020	Procent 2020	Procent 2019
Missbruk eller beroende	54	53	77
Våld i nära relationer	8	8	0
Behov av stöd, övriga vuxna	39	39	23
<b>Totalt</b>	<b>101</b>	<b>100</b>	<b>100</b>

<b>Orsak anmälan</b>			
	Antal 2020	Procent 2020	Procent 2019
LOB-anmälan	22	21	37
Missbruk eller beroende	69	66	54
Socialt nedbrytande beteende	2	2	0
Våld i nära relationer	1	1	0
Hedersrelaterat våld och förtryck	0	0	2
Övrigt, övriga vuxna	10	10	8
<b>Totalt</b>	<b>104</b>	<b>100</b>	<b>100</b>

## Social utredning efter anmälan om missbruk och beroende, 2020

Tabell 19. Beslut om social utredning, anmälan om missbruk och beroende. 10 kommuner. 2020.  
Antal, procent. \*

	Utredning eller ej, missbruk		Total
	Inleda utredning	Ej inleda utredning	
Sandviken	85	66	151
	56%	44%	100%
Gävle	428	365	793
	54%	46%	100%
Söderhamn	246	108	354
	69%	31%	100%
Bollnäs	86	76	162
	53%	47%	100%
Ovanåker	67	45	112
	60%	40%	100%
Ljusdal	90	42	132
	68%	32%	100%
Hudiksvall	224	172	396
	57%	43%	100%
Hofors	35	34	69
	51%	49%	100%
Ockelbo**	5	17	22
	23%	77%	100%
Nordanstig**	10	70	80
	13%	88%	100%
Total	1276	995	2271
	56%	44%	100%

\*Bortfall=37 \*\*Osäkra data

## Sammanfattning och reflexioner

Sammanställningen av statistik för aktualiseringar av vuxna personer till socialtjänsten i Gävleborgs läns kommuner under 2020 ger ett unikt jämförelsematerial och materialet kan komma att bli än mer intressant när jämförelser kan göras över tid.

För 2019 inkom totalt 6423 aktualiseringar till länets kommuners socialtjänster rörande vuxna personer (21 år och äldre). Av det totala antalet aktualiseringar är; 31 % ansökningar, 61 % anmälningar, 5 % yttranden och förfrågan/begäran 3 %. Genomsnittsåldern på de personer som aktualiseras är 42 år och 64 % är män och 36 % kvinnor.

Antalet *unika* personer som aktualiseras via en ansökan eller anmälan till socialtjänsten i länets kommuner under 2019 bedöms vara 2865 personer. Mellan 2019 och 2020 har antalet unika aktualiserade personer ökat med 3 %. Socialtjänsten har alltså kommit i kontakt med fler vuxna personer under 2020.

De allra flesta ansökningarna rör begäran om bistånd pga. missbruk och beroende (71 %). Majoriteten av ansökningarna från män rör missbruk (87 %). Hälften av ansökningarna från kvinnor rör missbruk (51 %) och 30 % våld i nära relationer. I jämförelse mellan 2019 och 2020 noteras en ökning av ansökningar om våld i nära relationer, från kvinnor.

Det är något vanligare att en anmälan berör en man än en kvinna. Den vanligaste anmälningsorsaken rör missbruk och beroende (59 %) följt av LOB-anmälan från polisen (27 %). I jämförelser mellan kön finner vi att hälften av anmälningarna för män rör missbruk och beroende och 33 % LOB-anmälningar. För kvinnor rör 61 % av anmälningarna missbruk och beroende, 13 % LOB-anmälningar och 13 % våld i nära relationer. Mellan 2019 och 2020 noteras en ökning av anmälningar om missbruk för män och om våld för kvinnor.

När vi tittar på vem som anmäler om missbruk och beroende finner vi att anmälningarna kommer från anhöriga (31 %) och andra privatpersoner (21 %). 15 % av anmälningarna kommer från övrig hälso- och sjukvård och 11 % från socialtjänsten. I jämförelse mellan 2019 och 2020 har anmälningarna ökat från privatpersoner och socialtjänsten.

Av det totala antalet anmälningar som inkommer till socialtjänsten i länets kommuner inleds en social utredning i 44 % av fallen. För mer än hälften av anmälningarna om missbruk och beroende inleds en utredning (56 %). Det föreligger inga större skillnader i ålder eller mellan män och kvinnor vad gäller om utredning rörande missbruk inleds eller inte. Av 74 anmälningar om våld i nära relationer inleds utredning i 40 % av fallen.

Longitudinella studier visar att våldsutsatthet ofta grundläggs i tidig ålder, för barn med svåra uppväxtförhållanden föreligger en ökad risk för våld i vuxen ålder. Av studierna framgår att det är samma riskfaktorer för att både utöva och utsättas för våld i vuxen ålder. Samt att riskfaktorerna är densamma för båda könen.

Orosanmälningar om barn som lever i familjer där det förekommer våld har ökat de senaste åren och antalet anmälningar har haft den starkaste utvecklingen i jämförelse med andra orsaker. Vi noterar även en ökning av aktualiseringar (ansökan, anmälan) rörande vuxna som lever med våld och förtryck i en nära relation. Över tid noteras alltså att våldsutsatthet hos både barn och vuxna uppmärksammas mer än tidigare, i form av aktualiseringar till socialtjänsten.

Ökningen av aktualiseringar om våld till socialtjänsten beror sannolikt på att toleransnivån har minskat och medvetenheten om våld i nära relationer har ökat i samhället. Utvecklingen

följer samma mönster som i ökningen av antalet orosanmälningar om barn, som förklaras av att anmälningsbenägenheten har ökat i samhället samtidigt som socialtjänstens har blivit mer tillgänglig (Socialstyrelsen, 2012, s. 11, se Wiklund 2006).

Våld är ett samhällsproblem och bör angripas utifrån en bred förebyggande inriktning i en kommun. I utredningen om en ny socialtjänst föreslås att kommunens uppdrag att planera insatser inte bara ska omfatta insatser för äldre och funktionsnedsatta utan även tidiga och förebyggande insatser till alla grupper och enskilda i en kommun. Insatser där kommunen och socialtjänsten ska kunna samverka med regionen samt andra samhällsorgan och organisationer. Syftet är, ”genom övergripande planering och god framförhållning skapas bättre förutsättningar för socialtjänsten att anpassa verksamheten efter ändrade förhållanden” (SOU 2020:47, s. 44).

Ett förebyggande arbete där socialtjänsten inte är den enda aktören utan att planering av förebyggande insatser mot våld sker i samverkan med andra samhällsorgan i en kommun.



## Referenser

- SBU (2015). *Att förebygga missbruk av alkohol, droger och spel hos barn och unga*. Rapport 243/2015. Statens beredning för medicinsk och social utvärdering. [www.sbu.se](http://www.sbu.se)
- SBU (2015). *Risikfaktorer för våld i nära relationer*. SBU upplysningstjänst. [www.sbu.se](http://www.sbu.se)
- SBU, (2018). *Öppenvårdsinsatser för familjer där barn utsätts för våld och försummelse*. Rapport 280/2018. April 2018.
- SBU (2019). *Missbruk och beroende av alkohol och narkotika*. Rapport 296/2019. Statens beredning för medicinsk och social utvärdering. [www.sbu.se](http://www.sbu.se).
- SOU 2020:47. (2020). *Hållbar socialtjänst, en ny socialtjänstlag*. Slutbetänkande av Utredningen Framtidens socialtjänst.
- Socialstyrelsen, (2012). *Anmälningar till socialtjänsten om barn och unga*. [www.socialstyrelsen.se](http://www.socialstyrelsen.se), Mars 2012.
- Socialstyrelsen. (2014). *Nationella riktlinjer för vård och stöd vid missbruk och beroende*.
- Socialstyrelsen. (2015). *Handläggning och dokumentation inom socialtjänsten*.
- Socialstyrelsen. (2016). *Handbok Våld*.
- Socialstyrelsen. Statistikdatabas för vuxna personer med missbruk och beroende, 2017. [www.socialstyrelsen.se](http://www.socialstyrelsen.se).
- Socialstyrelsen. (2018). Rapport. *Statistik om vuxna personer med missbruk och beroende, år 2017*.
- Wiklund, S. (2006). *Den kommunala barnvården – om anmälningar, organisation och utfall*. Avhandling. Stockholm: Stockholms universitet, institutionen för socialt arbete. Edsbruk: Akademitryck AB.
- Åsbrink, P. (2019). *Att dokumentera socialtjänstens insatser för vuxna, 2018*. FoU rapport 2019:2. Gävle. Region Gävleborg. FoU Välfärd.
- Åsbrink, P. (2020). *Att dokumentera socialtjänstens insatser för vuxna, 2019*. FoU rapport 2020:2. Gävle. Region Gävleborg. FoU Välfärd.
- Åsbrink, P. (2021). *Att dokumentera socialtjänstens insatser för barn och unga*. FoU rapport 2021:3. Gävle. Region Gävleborg. FoU Välfärd.

## Bilaga 1. Aktualiserings- och bakgrundskoder

Följande förslag har tagits fram i samarbete med referensgruppen samt mot bakgrund av annan kompletterande kunskap som erhållits genom dialog med externa forskare samt studier av forskningslitteratur. Koderna har konfigurerats i kommunernas verksamhetssystem.

### Aktualiseringskoder, vuxenärenden. Gävleborgs län

#### Aktualiseringstyp

Ansökan  
Anmälan  
Yttrande  
Överflyttning  
Förfrågan/begäran

#### Ansökan orsak

Missbruk eller beroende  
Våld i nära relationer  
Våldsutövare  
Hedersrelaterat våld och förtryck  
Behov av stöd, övriga vuxna  
Upplysning/utdrag register

#### Anmälan orsak

Förseelse - LOB  
Missbruk eller beroende  
Socialt nedbrytande beteende  
Våld i nära relationer  
Hedersrelaterat våld och förtryck  
Övrigt, övriga vuxna

#### Aktualisering från

Den enskilde/sökande  
Anhörig  
Annan privatperson (anonym, namngiven)  
Skola (inkl. Gymnasieskola)  
Vuxenpsykiatri  
Övrig hälso- och sjukvård  
Socialtjänsten (ex officio, egen kännedom)  
Polisen  
Åklagare, domstol  
Transportstyrelsen  
Kriminalvården  
Socialpsykiatri (kommunal)  
Äldreomsorg  
Bostadsföretag  
Ideell organisation  
Annan kommun  
Övrigt

## Begreppsdefinitioner – aktualiserings skäl<sup>18</sup>

### Målgruppen

Vuxna personer som aktualiseras (ansökan, anmälan, yttranden, överflyttning, på annat sätt) rörande bedömning av vuxnas behov av insatser enligt SoL (råd och stöd, utredning, behandling) inom socialtjänstens individ- och familjeomsorg. Eller förfrågan/begäran om handlingar från myndighet eller enskild person.

### Aktualiseringstyper

- *Ansökan*, om bistånd enligt SoL
- *Anmälan*, om att en person kan behöva socialnämndens stöd, kan komma från såväl enskilda personer som från myndigheter och andra organisationer.
- *Yttrande*, ett ärende hos socialnämnden när andra myndigheter, till vilka nämnden har en skyldighet att yttra sig, begär nämndens yttrande.
- *Överflyttning*, ärenden som flyttas över från annan kommun.
- *Förfrågan/begäran*, förfrågan eller begäran (ej yttrande) om handling, t.ex. förfrågan om utdrag ur socialregistret eller begäran om handling, kan komma från myndighet eller enskild person.

### Definitioner, orsak till ansökan och anmälan

- *Missbruk eller beroende*, av alkohol, narkotika, läkemedel enligt DSM-III, DSM III-R, DSM-IV. Samt spelmissbruk/spelberoende.
- *Våld i nära relationer*, fysiskt, psykiskt, sexuellt, social utsatthet, materiell/ekonomisk utsatthet.
- *Våldsutövare*, person som utövar våld i nära relationer.
- *Hedersrelaterat våld* och förtryck, kännetecknas av att det är kollektivt utövat, dvs. att det kan vara flera förövare, t.ex. inom den närmaste familjen, samt att det kan vara sanktionerat eller pådrivet från omgivningen.
- *Socialt nedbrytande beteende*, en person som avviker från samhällets grundläggande normer, t.ex. en ung vuxen i riskzon för missbruk och/eller kriminalitet, prostitution eller en vuxen person med kognitiva svårigheter som ej är aktuell för andra vårdkontakter hos annan huvudman.
- *Förseelse – LOB*, anmälan från polisen om omhändertagande av person enligt lagen om omhändertagande av berusade personer (LOB).
- *Behov av stöd/Övrigt, övriga vuxna*, ansökan eller anmälan om behov av andra stödinsatser för den enskilde.

---

<sup>18</sup> Socialstyrelsen. (2014). Nationella riktlinjer för vård och stöd vid missbruk och beroende. Socialstyrelsen. (2016). Handbok Våld. SBU. Rapport 296/2019. Missbruk och beroende av alkohol och narkotika. Socialstyrelsen. (2015) Handläggning och dokumentation inom socialtjänsten.

## Bilaga 2. Tabeller

Tabell 1. Totalt antal aktualiserade unika vuxna.<sup>19</sup> 10 kommuner. Ansökan, anmälan. 2020. 15 % minskning från rapporterade kommundata. Antal, procentuell förändring 2019–2020.

	Period, år		19–20 %
	2019	2020	
Sandviken	268	290	+8
Gävle	950	1063	+12
Söderhamn	308	326	+6
Bollnäs	263	233	-11
Ovanåker	132	160	+21
Ljusdal	252	187	-26
Hudiksvall	315	325	+3
Höfors	105	109	+4
Ockelbo	99	88	-11
Nordanstig	101	84	-17
Total	2791	2865	+3

Tabell 2. Åldersgrupp, ansökan och anmälan 2020. Vuxna, länet. Antal, procent.

	Antal	Procent
24 år och yngre	762	13
25 år och äldre	5117	87
Total	5879	100

Tabell 3. Kön, ansökan och anmälan 2020. Vuxna, länet. Antal, procent.

	Antal	Procent
Man	3787	64
Kvinna	2092	36
Total	5879	100

<sup>19</sup>Utifrån tidigare beräkningar bedöms antalet vuxna som är aktuella inom socialtjänsten både halvår 1 och 2 vara mellan 10–15 % på helårsbasis. Tabell 14 har anpassats utifrån bedömningar att antalet unika vuxna som aktualiseras enligt ansökan, anmälan under ett helår har minskats med 15 % på helårsbasis för kommunerna och länet.

Tabell 4. Social utredning efter anmälan om missbruk och beroende efter åldersgrupp. 2020. Vuxna, länet. Antal, procent. \*

	Åldersgrupp		Total
	24 år och yngre	25 år och äldre	
Inleda utredning	183	1093	1276
	59%	56%	56%
Ej inleda utredning	127	868	995
	41%	44%	44%
Total	310	1961	2271
	100%	100%	100%

Bortfall=37

Tabell 5. Social utredning efter anmälan om missbruk och beroende efter kön. 2020. Vuxna, länet. Antal, procent. \*

	Kön		Total
	Man	Kvinna	
Inleda utredning	871	405	1276
	57%	55%	56%
Ej inleda utredning	666	329	995
	43%	45%	44%
Total	1537	734	2271
	100%	100%	100%

Bortfall=37

Tabell 6. Antal aktualiseringar (ansökan, anmälan) våld i nära relationer och missbruk. 2018–2020. Länet. Antal, procentuell utveckling.

	Period, år			18–20 %
	2018	2019	2020	
Våld i nära relationer	186	266	458	+146
Missbruk och beroende	3116	3317	3700	+19

Tabell 7. Antal aktualiseringar (ansökan, anmälan) våld i nära relationer och missbruk. Kön. Totalt. 2018–2020. Länet. Antal, procent.

	Kön		Total
	Man	Kvinna	
Ansökan våld i nära relationer	28	511	539
	5%	95%	100%
Anmälan våld i nära relationer	51	320	371
	14%	86%	100%

## FoU-rapporter från

## FoU Välfärd; Region Gävleborg

- 
- 2008:1 Karin Tillberg Mattsson  
*Demensteamet i Gästrikland – en utvärdering.*
- 2008:2 Annika Almqvist, Mia Reuterborg & Per Åsbrink  
*Utvärdering av familjecentraler i Gävleborg.*
- 2008:3 Bengt Finn  
*Brukarnas behov i centrum – samverkan i GÄST-projektet kring personer med psykiska funktionshinder.*
- 2009:1 Lena Aune  
*Slutrapport och utvärdering av projekt JämRum.*
- 2009:2 Tillberg Mattsson & Elisabeth Norin  
*Att bli ledare för sina arbetskamrater – studie av Kompetensstegen i Gävleborg.*
- 2009:3 Annika Almqvist  
*Utvärdering av en samverkansprocess – ProG-projektet i Bollnäs.*
- 2009:4 Annika Almqvist & Per Åsbrink  
*Att dokumentera socialtjänstens insatser för Barn och Unga – aktualiseringar till socialtjänsten i Gävleborg under 2008.*
- 2010:1 Jannie Pevik Fasth  
*Barnahus – en första delrapporten.*
- 2010:2 Annika Almqvist  
*Självrespekt som väg ur våldet – utvärdering av Stickans gruppbehandling för män som utövat våld i nära relation.*
- 2010:3 Annika Almqvist, Kaj Gustafsson, Ronnie Karlsson & Hanna Wickström  
*Unga vuxna utanför – kartläggning i Gävleborg.*
- 2010:4 Lis Bodil Karlsson  
*Tryggare än så här kan det inte vara – en kvalitativ studie av Kvinnohemmet Rosen.*
- 2010:5 Annika Almqvist & Per Åsbrink  
*Att dokumentera socialtjänstens insatser för Barn o Unga – aktualiseringar till socialtjänsten i Gävleborg 2009 i jämförelse med 2008.*
- 2010:6 Inga Michaeli, Kaj Gustafsson & Karin Tillberg Mattsson  
*Utanför upptrampade stigar – en studie av förebyggande hembesök hos äldre i Gävleborg.*
- 2011:1 Ann Lyrberg  
*Utbildning och kompetens inom missbruks- och beroendevården – en kartläggning bland personal i Gävleborgs län.*
- 2011:2 Jannie Pevik Fasth  
*Träffpunkter för äldre – en studie av sociala mötesplatser i Hudiksvall, Söderhamn och Gävle.*
- 2011:3 Annika Almqvist & Per Åsbrink  
*Att dokumentera socialtjänstens insatser för Barn och Unga – aktualiseringar till socialtjänsten i Gävleborg 2010 i jämförelse med 2009.*
- 2011:4 Kaj Gustafsson  
*Utvärdering av Barnahus Gävleborg – slutrapport.*
- 2011:5 Ann Lyrberg  
*Utvärdering av beroendemottagning i Bollnäs.*
- 2012:1 Ingrid Nilsson & Karin Tillberg Mattsson  
*Ett redskap för brukarinflytande? – om möjligheter och dilemman i handikappomsorgens arbete med genomförandeplaner.*
- 2012:2 Bengt Finn & Kristina Bromark  
*Återhämtning som ledstjärna – utvärdering av ”Hela vägens psykiatri Gästrikland”.*
- 2012:3 Ann Lyrberg  
*Utvärdering av beroendemottagningen i Ljusdal.*
- 2012:4 Annika Almqvist & Per Åsbrink  
*Att dokumentera socialtjänstens insatser för Barn och Unga – aktualiseringar till socialtjänsten i Gävleborg 2011 i jämförelse med perioden 2008–2010.*

- 2012:5 Anna Karsbo  
*Bemötande av ensamkommande flyktingbarn i Gävleborgs län.*
- 2012:6 Kaj Gustafsson  
*GBL och GHB-problematiken i Bollnäs kommun – en inventering av kunskaper, samverkansformer och behov av utvecklingsarbete.*
- 2013:1 Ingrid Nilsson & Karin Tillberg Mattsson  
*Att tillgodose sociala behov för en skälig levnadsnivå – en studie av hemtjänst i Gävleborgs län.*
- 2013:2 Annika Almqvist & Per Åsbrink  
*Att dokumentera socialtjänstens insatser för Barn och Unga – aktualiseringar till socialtjänsten i Gävleborg 2012 i jämförelse med perioden 2008–2011.*
- 2013:3 Marie Löhman  
*Kontaktfamilj – till vem, varför och hur? Handläggare inom Socialtjänsten i samtliga kommuner i Gävleborgs län beskriver en av sina vanligaste tjänster riktad till barn och unga.*
- 2013:4 Annika Almqvist & Per Åsbrink  
*Att öka kunskapen om barnen i gruppverksamheter.*
- 2013:5 Annika Almqvist & Per Åsbrink  
*Utvärdering av familjecentrum i Ljusdal.*
- 2014:1 Kaj Gustafsson  
*GBL-missbruk i Bollnäs kommun – en studie av erfarenheter och upplevelser bland droganvändare och föräldrar.*
- 2014:2 Ann Lyrberg  
*Barns och föräldrars behov av stöd i familjer med missbruk – en intervjustudie med föräldrar och personal inom missbruks- och beroendevården i Gävle, Hudiksvall och Ovanåkers kommuner i Gävleborg.*
- 2014:3 Annika Almqvist & Per Åsbrink  
*Att dokumentera socialtjänstens insatser för Barn och Unga – aktualiseringar till socialtjänsten i Gävleborg 2013 i jämförelse med perioden 2008–2012.*
- 2014:4 Kaj Gustafsson  
*Uppföljning av stöd- och behandlings-insatser till barn och familjer som varit aktuella på Barnahus Gävleborg – Vad hände med barnen?*
- 2015:1 Kaj Gustafsson  
*Utvärdering av framtidssamtalet med unga lagöverträdare i Hudiksvalls kommun.*
- 2015:2 Annika Almqvist & Per Åsbrink  
*Att dokumentera socialtjänstens insatser för Barn och Unga – Aktualiseringar till socialtjänsten i Gävleborg 2014 i jämförelse med perioden 2009–2013.*
- 2016:1 Ann Lyrberg  
*Öppenvårdsmottagning Våld i Nära Relationer – En utvärdering.*
- 2016:2 Kaj Gustafsson  
*Arbetet med våld i nära relationer i Gävleborgs län – En bild av läget 2015.*
- 2016:3 Annika Almqvist & Per Åsbrink  
*Att dokumentera socialtjänstens insatser för Barn och Unga – Aktualiseringar till socialtjänsten i Gävleborg 2015 i jämförelse med perioden 2009–2014.*
- 2016:4 Annika Almqvist & Inger Linblad  
*Samverkan om barn och ungdomar med komplex problematik. Utvärdering av projektet SAX i samarbete mellan Högskolan i Gävle och FoU Välfärd vid Region Gävleborg.*
- 2017:1 Ann Lyrberg  
*En baslinjemätning av samverkansklimatet.*
- 2017:2 Per Åsbrink  
*Att dokumentera socialtjänstens insatser för Barn och Unga – Aktualiseringar till socialtjänsten i Gävleborg 2016 i jämförelse med perioden 2009–2015.*
- 2017:3 Ann Lyrberg  
*Öppenvård i Gävleborg – En genomlysning av Gävleborgs kommuners öppna insatser inom missbruks- och beroendområdet.*
- 2017:4 Johan Fagerberg  
*Spelmissbruk – En forskningsöversikt.*

- 2018:1 Kaj Gustafsson  
*Utvärdering av den gemensamma socialjouren i Gävleborgs län.*
- 2018:2 Per Åsbrink  
*Att dokumentera socialtjänstens insatser för Barn och Unga – Aktualiseringar till socialtjänsten i Gävleborg 2017 i jämförelse med perioden 2009–2016.*
- 2018:3 Ann Lyrberg  
*Förbättrade stöd- och behandlingsinsatser vid omhändertagande av berusade personer i Gävleborg – Utvärdering av ett nationellt finansierat utvecklingsarbete 2014–2016*
- 2019:1 Karin Tillberg Mattsson  
*Boendestödet i Gävleborg – framgångsfaktorer och utvecklingsområden.*
- 2019:2 Per Åsbrink  
*Att dokumentera socialtjänstens insatser för vuxna. Aktualiseringar till socialtjänsten i Gävleborg 2018.*
- 2019:3 Per Åsbrink  
*Att dokumentera socialtjänstens insatser för Barn och unga. Aktualiseringar till socialtjänsten i Gävleborg 2018 i jämförelse med perioden 2010–2017.*
- 2019:4 Kaj Gustafsson och Jofen Kihlström  
*Arbetet med föräldraskapsstöd i Gävleborgs län - en behovsanalys.*
- 2020:1 Kaj Gustafsson och Oskar Andersson  
*Förstudie kring psykisk ohälsa i Ljusdal*
- 2020:2 Per Åsbrink  
*Att dokumentera socialtjänstens insatser för Barn och unga. Aktualiseringar till socialtjänsten i Gävleborg 2019 i jämförelse med perioden 2011–2018.*
- 2020:3 Kaj Gustafsson och Oskar Andersson  
*Förstudie kring psykisk ohälsa i Gävle*
- 2020:4 Per Åsbrink  
*Att dokumentera socialtjänstens insatser för vuxna. Aktualiseringar till socialtjänsten i Gävleborg 2019.*
- 2020:5 Karin Tillberg Mattsson & Tord Fredriksen  
*Äldres vardagsliv under coronapandemin – en intervjustudie i Gävleborg.*
- 2020:6 Oskar Andersson  
*Gävle, en äldrevänlig kommun?*
- 2021:1 Kaj Gustafsson  
*Behovsanalys kopplad till arbetet i Gävleborgs län mot missbruk och beroende i åldersgruppen 13–29 år.*
- 2021:2 Karin Tillberg Mattsson, Hanna Nordlund & Martina Lindvörn  
*Att öka kunskapen om barnen i öppenvården – individbaserad systematisk uppföljning i Gävleborg.*
- 2021:3 Per Åsbrink  
*Att dokumentera socialtjänstens insatser för Barn och unga. Aktualiseringar till socialtjänsten i Gävleborg 2020 i jämförelse med perioden 2012–2019.*









## Att dokumentera socialtjänstens insatser för vuxna

Aktualiseringar till socialtjänsten i Gävleborg 2020,  
i jämförelse med 2018–2019

I Gävleborgs län pågår sedan 2017 FoU-arbetet ”Att dokumentera socialtjänstens insatser för vuxna” med syftet att förbättra dokumentation och uppföljning inom socialtjänstens arbete med vuxna.

I FoU Rapporten presenteras arbetet och sammanställningar av aktualiserings-statistik redovisas, byggda på aggregerade individuella data tagna direkt ur socialtjänstens verksamhetssystem för 2020. De frågor som kan besvaras med dessa data är: Vilka vuxna aktualiseras? Vem aktualiserar? Orsak till ansökan och anmälan? Hur stor del av anmälningarna utreds?

I denna rapport följs dessa frågor upp med sammanställda data för 2020. Jämförelser med motsvarande data för 2018 och 2019 görs läns- och kommunvis.

Beställ rapporten från:  
fou.valfard@regiongavleborg.se  
Region Gävleborg, FoU Välfärd  
Gävle sjukhus, ingång 11  
801 87 Gävle

FoU rapport 2021:4  
ISSN: 1654-8272

