

Att dokumentera socialtjänstens insatser för vuxna

Aktualiseringar till socialtjänsten
i Gävleborg 2021, i jämförelse med 2018–2020



Per Åsbrink

Att dokumentera socialtjänstens insatser för vuxna
Aktualiseringar till socialtjänsten i Gävleborg 2021

Per Åsbrink

FoU Rapport 2022:4
FoU Välfärd – Region Gävleborg

Layout & form: Sam Halal, Per Åsbrink

Tryckeri: Gävle Offset

ISBN: 978-91-986805-6-0

Förord

Sedan några år pågår inom FoU Valfärd vid Region Gävleborg arbetet ”Att dokumentera socialtjänstens insatser för barn och unga”. Fokus har varit att sammanställa aktualiseringar av *barn och unga* till socialtjänsten i länets kommuner. Arbetet startade 2008 och ett antal FoU-rapporter har producerats sedan 2009.

Efter beslut av kommunernas socialchefer i Gävleborgs län (2016) erhöll FoU Valfärd i uppdrag att börja inhämta och sammanställa data för aktualiseringarna av *vuxna* till socialtjänsten i länets kommuner. Sammanställning av data påbörjades 2017 och första FoU-rapporten publicerades 2018 (FoU-rapport 2019:2).¹

Föreliggande rapport redovisar en länssammanställning omfattande helåret 2021 (210101–211231), av alla inkomna aktualiseringar rörande vuxenärenden (21 år och äldre) i länets socialtjänster i tio kommuner.

Rapporten består av två delar: Den första delen omfattar en redovisning av totalsiffror för Gävleborgs län 2021 avseende aktualiseringar för vuxna: antal aktualiseringar, de aktualiserades kön och ålder, vem som aktualiserat, orsak till ansökan och anmälan samt hur stor del av aktualiseringarna som leder till utredning. Samt antalet unika vuxna i kommunerna som aktualiseras till socialtjänsten. Redovisningar görs för 2021 i diagram och tabeller med jämförelser med 2018 och 2020.

Den andra delen av rapporten redovisar motsvarande data för 2021 för kommunerna i länet.

Gävle i juni 2022

Per Åsbrink

¹ Data för 2019 publicerades i FoU rapport 2020:4.

Innehållsförteckning

FÖRORD	3
INNEHÅLLSFÖRTECKNING	4
SAMMANFATTNING	5
INLEDNING	6
Bakgrund	6
METOD	7
Insamlade data	7
Bortfall/felkällor	7
Tillförlitlighet	8
Generaliserbarhet	8
AKTUALISERADE ÄRENDEN TILL SOCIALTJÄNSTEN 2021	9
Antal aktualiseringar av vuxna till socialtjänsten	9
Förfrågan/begäran och yttrande	11
Ansökan och anmälan	12
Ålder	12
Kön	13
Vem aktualiserar?	13
Orsaker till ansökan och anmälan	14
Orsak ansökan	14
Orsak anmälan	16
Beslut om social utredning, anmälan	19
ANALYS OCH KOMMENTARER	20
Återaktualisering till socialtjänsten pga. missbruk	20
AKTUALISERADE ÄRENDEN TILL SOCIALTJÄNSTEN . KOMMUNREDOVISNING	22
Kön och ålder	22
Vem anmäler till socialtjänsten?	25
Orsak till ansökan och anmälan	31
Beslut om social utredning, anmälan missbruk	37
REFERENSER	38
BILAGA 1. AKTUALISERINGS- OCH BAKGRUNDSKODER	39
Begreppsdefinitioner – aktualiseringsskäl	40
BILAGA 2. TABELLER	41

Sammanfattning

Sammanställningen av statistik för aktualiseringar av vuxna personer till socialtjänsten i Gävleborgs läns kommuner under 2021 ger ett unikt jämförelsematerial och materialet kan komma att bli än mer intressant när jämförelser kan göras över tid.

För 2021 inkom totalt 6089 aktualiseringar till socialtjänsten i länets kommuners socialtjänster rörande vuxna personer (21 år och äldre), vilket är en minskning med 5 % i jämförelse med 2020. Av det totala antalet aktualiseringar är; 32 % ansökningar, 59 % anmälningar, 5 % yttranden och förfrågan/begäran 4 %. I jämförelse med 2020 har antalet ansökningar minskat med 1 % och anmälningar med 9 %.

Genomsnittsåldern på de personer som aktualiseras till socialtjänsten är 42 år och 62 % är män respektive 38 % kvinnor. Andelen kvinnor har ökat med två procentenheter i jämförelse med 2020. Antalet unika vuxna personer som aktualiseras under 2021 bedöms vara 2738 personer i länet.

De allra flesta ansökningarna rör begäran om bistånd pga. missbruk och beroende (72 %). Majoriteten av ansökningarna från män handlar om missbruk (87 %) och hälften av ansökningarna från kvinnor om missbruk (52 %) samt 33 % om våld i nära relationer. I jämförelse mellan 2020 och 2021 noteras en ökning av ansökningar om våld i nära relationer, från kvinnor.

Det är något vanligare att en anmälan berör en man än en kvinna. Den vanligaste anmälningsorsaken omfattar missbruk och beroende (61 %). I jämförelser mellan kön finner vi att 62 % av anmälningarna för män och 58 % för kvinnor rör missbruk och beroende. Mellan 2020 och 2021 noteras en ökning av anmälningar om missbruk för män och om våld för kvinnor.

När vi studerar på vem som anmäler om missbruk och beroende finner vi att anmälningarna kommer från anhöriga (30 %) och andra privatpersoner (22 %). 16 % av anmälningarna kommer från övrig hälso- och sjukvård och 10 % från socialtjänsten. I jämförelse mellan 2020 och 2021 noteras en viss ökning av anmälningar från privatpersoner och hälso- och sjukvård.

Antalet återaktualiseringar av anmälan om missbruk, dvs. fler än en anmälan per person under ett halvår, har ökat under perioden 2018 – 2021. Trenden är tydlig, andelen anmälningarna som är återaktualiseringar har ökat från 51 till 57 %, för samma period.

Den grupp av vuxna personer som återkommande anmäls till socialtjänsten är troligen inne i ett aktivt missbruk, ett missbruk som uppmärksammas av andra aktörer (privatpersoner eller myndigheter) och som föranleder en anmälan. Den grupp som återaktualiseras i anmälan verkar också vara en betydande grupp av alla som anmäls till socialtjänsten. Detta mot bakgrund av att mer än hälften av anmälningarna om missbruk är upprepade anmälningar rörande en och samma person.

Återaktualiseringar till socialtjänsten är ett centralt begrepp inom socialt arbete. Ett fenomen som bör lyftas fram och vara ett prioriterat utvecklingsområde inom socialtjänstens arbete med personer med ett allvarligt beroendetillstånd.

Inledning

Bakgrund

Socialstyrelsen har de senaste åren drivit frågan om *systematisk uppföljning* inom socialtjänsten, att systematiskt dokumentera arbetet med enskilda klienter för att sedan sammanställa denna information i syfte att utveckla och förbättra verksamheten. Systematisk uppföljning är en förutsättning för en evidensbaserad praktik (EBP) (Socialstyrelsen, 2014).

Som FoU-enhet är det vår ambition att bidra till utvecklingen av EBP genom att skapa förutsättningar för socialtjänsten att göra uppföljningar och utvärderingar som kan resultera i t.ex. enklare sambandsstudier, utfallsstudier och lokala uppföljningar av klientfall.

Idag föreligger det brister i den forskningsbaserade kunskapen om vilka barn och vuxna som aktualiseras till socialtjänsten. Den officiella statistik som idag inhämtas och sammanställs av Socialstyrelsen är statistik över placeringar samt öppenvårdsinsatser för barn och vuxna.

Brister i den systematiska kunskapen om målgrupper som aktualiseras till socialtjänsten var ett tungt vägande skäl för länets kommuner att inleda arbetet med att sammanställa regionala data över aktualiseringarna till länets socialtjänster.

Inom FoU Välfärd, Region Gävleborg, bedrivs sedan 2008 arbetet *Att dokumentera socialtjänstens insatser för barn och unga*, i samarbete med en referensgrupp bestående av representanter för socialtjänsten i länets kommuner. Syftet med arbetet är att förbättra den systematiska uppföljningen av socialtjänstens barn- och ungdomsarbete. Fokus har varit att sammanställa och analysera data från verksamhetssystem rörande barn och unga som aktualiseras till socialtjänsten i länets kommuner.

Efter beslut av kommunernas socialchefer i Gävleborgs län (2016) erhöll FoU Välfärd i uppdrag att även fokusera systematisk uppföljning av socialtjänstens arbete med *vuxna*. Länets referensgrupp utökades med representanter från socialtjänstens vuxenenheter, handläggare och enhetschefer.

Arbetet *Att dokumentera socialtjänstens insatser för vuxna* inleddes 2016 i samarbete med länets referensgrupp. Syftet med arbetet är att förbättra den systematiska uppföljningen och öka kunskapen om vuxna personer som aktualiseras till socialtjänsten. Referensgruppen arbetade fram ett förslag på gemensamma aktualiseringskoder, med källor från forskningsöversikter och Socialstyrelsens föreskrifter. Efter en remissrunda i länets kommuner konfigurerades koderna i kommunernas verksamhetssystem våren 2017.²

Den första provinsamlingen av aktualiseringsdata genomfördes av FoU Välfärd februari 2018, rörande aktualiseringsdata för andra halvåret 2017³ och fr.o.m. januari 2018 registrerar socialtjänsten i länets kommuner enligt de läns-gemensamma aktualiseringskoderna för vuxna (Bilaga 1).

Från 2018 ansvarar FoU Välfärd för att inhämta och sammanställa aktualiseringsdata rörande vuxna från länets kommuner, som sedan redovisas i årliga FoU-rapporter.

² Aktuella verksamhetssystem i Gävleborgs län är Treserva (CGI) samt Pro Capita (Tieto).

³ Arbetsrapport. FoU Välfärd. (2018). Aktualiseringar av vuxna till socialtjänsten. Halvår 2017. PP-presentation.

Metod

Alla tio kommunerna i länet⁴ tar ut statistikuppgifter direkt från socialtjänstens verksamhetssystem rörande registrerade aktualiseringar av vuxna (21 år och äldre) halvårsvis. Observera att data inte är kopplade till identifierbara personer (personnummerbaserade). Materialet rör alla aktualiseringar vilket innebär att en vuxen kan vara aktuell för fler än en aktualisering under uppföljningsperioden. Identifiering av unika vuxna i datamaterialet hanteras och sammanställs av kommunerna utifrån rapportuttag från verksamhetssystemet. Kommunerna rapporterar data till FoU Valfärd vilket bearbetas i statistikprogrammet SPSS. Kommunerna levererar individbaserade data vilket ger möjlighet till korstabuleringar. FoU Valfärd ansvarar för att sammanställa och analysera data i halvårs- och helårsrapporter.

Insamlade data

Följande data rapporteras in från länets kommuner till FoU Valfärd, rörande aktualiseringar av vuxna (21 år och äldre) (se Bilaga 1):

- Aktualiseringstyp (ansökan, anmälan, yttrande⁵, förfrågan/begäran⁶, överflyttning av ärende)
- Ålder
- Kön
- Vem som aktualiserar
- Orsak till ansökan
- Orsak till anmälan
- Social utredning eller ej

Bortfall/felkällor

Tänkbara bortfall och felkällor kan vara:

- a) att socialsekreterare inte registrerar ett inkommande ärende;
- b) att socialsekreterare definierar samma/likartade fenomen på olika sätt;
- c) att socialsekreterare registrerar fel.

⁴ Sandviken, Gävle, Hofors, Ockelbo, Bollnäs, Söderhamn, Hudiksvall, Ovanåker, Ljusdal, Nordanstig,

⁵ Begäran om körkortsyttanden från Transportstyrelsen och begäran yttranden kriminalvården (inför personutredning).

⁶ Förfrågan/begäran från enskild eller myndighet (t.ex. utdrag ur socialregistret).

Tillförlitlighet

Ansvariga för insamling och sammanställning av data vid FoU Välfärd Region Gävleborg bedömer att datamaterialet har en god tillförlitlighet mot bakgrund av att:

- a) aktualiseringskoderna har implementerats i kommunernas socialtjänster via länets referensgrupp⁷, vilket gör att registrering sker på samma sätt;
- b) koderna kan inte ändras av verksamheterna, annat än via ett nytt beslut i referensgruppen, vilket ger stabilitet och möjlighet till mätningar över tid;
- c) datamaterialet är hämtat direkt från de verksamhetsystem som innehåller socialsekreterarnas registrering av alla aktualiserade ärenden till socialtjänstens vuxenenheter;
- d) en kodnyckel har arbetats fram inom ramen för projektet, för att så långt möjligt garantera en likartad registrering.

Generaliserbarhet

Försiktighet bör iaktas när det gäller att generalisera resultatet. Slumpmässiga variationer beroende av lokala förhållanden kan förekomma, särskilt som dataunderlaget för vissa kommuner är litet. Sammanställningar över tid kan komma att öka säkerheten i data samt på längre sikt möjliggöra studier av inomkommunala förändringar.

⁷ Bestående av systemförvaltare, socialsekreterare och enhetschefer från alla tio kommunerna i länet.

Aktualiserade ärenden till socialtjänsten 2021, vuxna 21 år och äldre. Sammanställning Gävleborgs län.

Antal aktualiseringar av vuxna till socialtjänsten

Detta avsnitt rör aktualiseringar till socialtjänsten. ANSÖKAN: den enskilde begär bistånd. ANMÄLAN: en anhörig, annan privatperson eller myndighet anmäler till socialtjänsten. YTTRANDE: begäran inkommer från en myndighet. ÖVERFLYTTNING: av ett ärende från en annan kommun. FÖRFRÅGAN/BEGÄRAN: om handling (ej yttrande) från myndighet eller enskild, t.ex. utdrag ur socialregistret.

Tabell 1. Totalt antal aktualiseringar till socialtjänsten, 2018–2021.⁸ Vuxna. Kommuner. Antal. Procentuell förändring.

	Period, år				20–21	18–21	Total
	2018	2019	2020	2021	%	%	
Sandviken	443	516	567	589	+4	+28	2115
Gävle	1751	2005	2263	2250	-1	+29	8269
Söderhamn	828	845	820	755	-8	-1	3248
Bollnäs	507	578	561	527	-6	+11	2173
Ovanåker	215	216	299	301	+1	+39	1031
Ljusdal	461	559	434	328	-24	-6	1782
Hudiksvall	820	868	911	720	-21	+11	3319
Hofors	130	159	212	246	+16	+63	747
Ockelbo	174	196	172	163	-5	-1	705
Nordanstig	168	174	184	210	+14	+10	736
Totalt	5497	6116	6423	6089	-5	+17	24 125

För 2021 inkom totalt 6089 aktualiseringar rörande vuxna (21 år och äldre) till socialtjänsterna i länets kommuner. I jämförelse med 2020 har antalet aktualiseringar av vuxna minskat med 5 % på länsnivå och mellan 2018 och 2021 ökat med 17 % (tabell 1).

Tabell 2. Antal aktualiseringar efter aktualiseringstyp, 2018–2021. Vuxna. Länet. Antal. Procentuell förändring

	Period, år				20–21	18–21	Total
	2018	2019	2020	2021	%	%	
Ansökan	1555	1719	1974	1954	-1	+26	7202
Anmälan	3443	3757	3905	3572	-9	+4	14 677
Yttrande	359	357	338	316	-7	-12	1370
Överflyttning	0	3	0	2	0	0	5
Förfrågan/begäran	140	280	206	245	+19	+75	871
Total	5497	6116	6423	6089	-5	+11	24 125

Om vi ser på utvecklingen av de olika typerna av aktualiseringar mellan 2020 och 2021 har antalet ansökningar minskat med 1 % och anmälningar med 9 %. Mellan 2018 och 2021, noteras att antalet ansökningar har ökat med 26 % och anmälningarna med 4 % mellan åren.

⁸ Ansökan, anmälan, yttrande, överflyttning, förfrågan/begäran

Antalet aktualiseringar av förfrågan/begäran har ökat med hela 75 %, och ökningen beror sannolikt på att vissa av kommunerna i länet har börjat registrera förfrågan/begäran i verksamhetssystemet, vilket man inte tidigare har gjort (tabell 2).

Tabell 3. Antal aktualiseringar efter aktualiseringstyp 2021. Vuxna. Kommuner.
Antal. Procent.

	Period 2021					Totalt
	Ansökan	Anmälan	Yttrande	Överflyttning	Förfrågan/ begäran	
Sandviken	171	307	50	0	61	589
	29%	52%	8%	0%	10%	100%
Gävle	667	1477	60	0	46	2250
	30%	66%	3%	0%	2%	100%
Söderhamn	266	468	9	0	12	755
	35%	62%	1%	0%	2%	100%
Bollnäs	172	269	49	0	37	527
	33%	51%	9%	0%	7%	100%
Ovanåker	73	184	44	0	0	301
	24%	61%	15%	0%	0%	100%
Ljusdal	109	153	65	0	1	328
	33%	47%	20%	0%	0%	100%
Hudiksvall	244	438	29	2	7	720
	34%	61%	4%	0%	1%	100%
Hofors	116	87	0	0	43	246
	47%	35%	0%	0%	17%	100%
Ockelbo	77	45	4	0	37	163
	47%	28%	2%	0%	23%	100%
Nordanstig	59	144	6	0	1	210
	28%	69%	3%	0%	0%	100%
Totalt	1954	3572	316	2	245	6089
	32%	59%	5%	0%	4%	100%

För 2021 inkom totalt 6089 aktualiseringar till länets kommuners socialtjänster rörande vuxna (21 år och äldre). Totalt för länet noteras att andelen ansökningar är 32 % och anmälningar 59 %. Andelen yttranden är 5 % och förfrågan/begäran 4 %. Vi finner, till exempel, att av det totala antalet aktualiseringarna i Bollnäs utgör 51 % anmälningar och 33 % ansökningar (tabell 3).

Antalet unika vuxna som aktualiserats till socialtjänsten i länets kommuner via en *ansökan eller anmälan* under 2021 bedöms vara 2738 personer (av 5526 aktualiseringar, tabell 3). I jämförelse mellan 2019 och 2021 har antalet unika vuxna som aktualiserats till socialtjänsten i länets kommuner minskat med 2 % (tabellbilaga, tabell 1).

Förfrågan/begäran och yttranden

Andelen aktualiseringar av *förfrågan/begäran* samt *begäran om yttranden* från enskilda och myndigheter utgör tillsammans 9 % av det totala antalet aktualiseringarna under 2021 (se tabell 3). Även om hanteringen till viss del skiljer sig från övrig handläggning så är den, likväl som ansökan och anmälan, stadfast i lag.

Förfrågan/begäran från enskild eller kriminalvården handlar om begäran om registerutdrag. *Yttranden* från Transportstyrelsen berör körkortsärenden och från polisen s.k. vapenärenden (vapenlicens), från kriminalvården begärs yttranden i samband med en personutredning (tabell 4).

Tabell 4. Vem aktualiserar förfrågan/begäran samt yttranden? 2021. Vuxna. Länet. Antal.

Förfrågan/begäran, yttranden				
	Yttrande	Överflyttning	Förfrågan/ begäran	Total
Den enskilde/sökande	0	0	29	29
Polisen	2	0	2	4
Åklagare, domstol	4	0	4	8
Transportstyrelsen	162	0	4	166
Kriminalvården	115	0	124	239
Annan kommun	16	2	16	34
Övrigt	17	0	66	83
Totalt	316	2	245	563

Under 2021 inkom begäran om yttrande eller annan förfrågan/begäran vid 563 tillfällen. I tabell 4 framgår att det är Transportstyrelsen och Kriminalvården som är de myndigheter som mest frekvent kontaktar socialtjänsten rörande begäran om yttranden eller annan förfrågan/begäran. Vid 29 tillfällen är det enskilda som har kontaktat socialtjänsten (tabell 4).

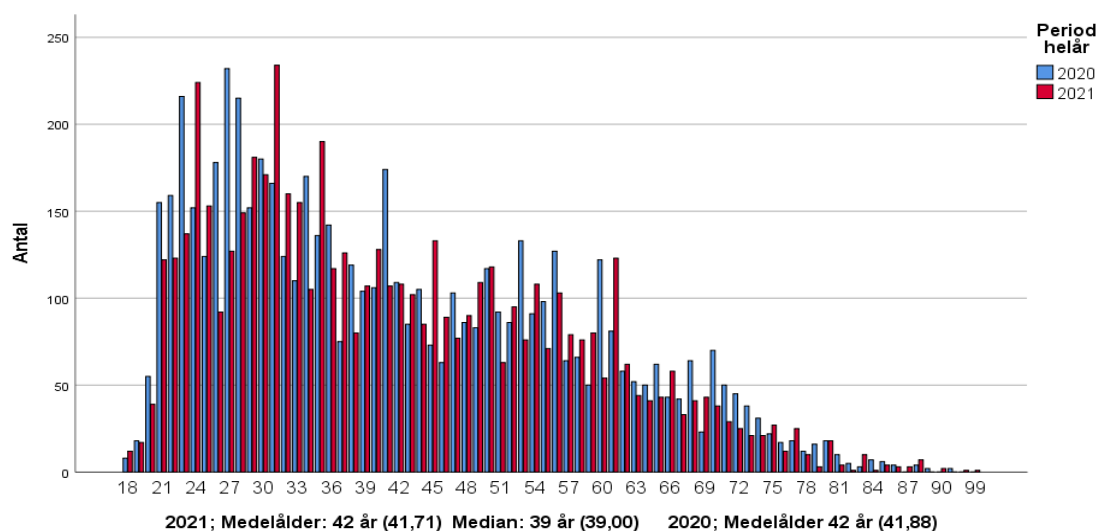
Ansökan och anmälan

Detta avsnitt behandlar *ansökan* och *anmälan* till socialtjänsten, för vuxna 21 år och äldre. *Ansökningar* till socialtjänsten görs uteslutande av den enskilde, medan *anmälningar* om vuxna görs av privatpersoner eller myndigheter. Under 2021 inkom totalt 5526 ansökningar och anmälningar (tabell 3).

Ålder

Personerna är i genomsnitt 42 år (41,71), när de aktualiseras till socialtjänsten via en ansökan eller anmälan under 2021, vi noterar en medianålder på 39 år⁹. 2020 var medelåldern 42 år (41,88) (diagram 1).

Diagram 1. Ålder, ansökan och anmälan, 2020, 2021. Vuxna, länet. Antal. n=11 405.¹⁰



Av data framgår att 12 % av de personer som ansöker eller anmäls är 24 år eller yngre och 88 % är 25 år eller äldre (tabellbilaga, tabell 2). Det är något vanligare med anmälningar för den yngre målgruppen (66 %) i jämförelse med den äldre åldersgruppen (64 %) (tabell 5).

Tabell 5. Ansökan och anmälan efter åldersgrupp, 2021. Vuxna, länet. Antal, procent.

	Åldersgrupp		Totalt
	24 år och yngre	25 år och äldre	Total
Ansökan	226	1728	1954
	34%	36%	35%
Anmälan	448	3124	3572
	66%	64%	65%
Totalt	674	4852	5526
	100%	100%	100%

⁹ Median är inom statistiken det värde för ett ordnat datamaterial som delar materialet i två lika stora delar. Dvs. 39 år är således mittenvärdet i diagram 1.

¹⁰ I diagram 1 noteras en andel under 21 år som registrerats som vuxenärende. Socialstyrelsens officiella statistik definierar barn och unga ärenden mellan 0 – 20 år och vuxna 21 år och äldre. Myndiga personer 18–20 år ska således registreras som ett barn/unga ärende.

Kön

Fler män (62 %) än kvinnor (38 %) ansöker eller anmäls till socialtjänsten under 2021. (tabellbilaga, tabell 3). 2020 var könsfördelningen 64 % män och 36 % (Åsbrink, 2021, s. 13). Det är vanligare att män (67 %) blir anmälda till socialtjänsten än kvinnor (61 %) (tabell 6). I jämförelse med 2020 föreligger en viss skillnad, då fördelningen var 71 % hos män och 58 % hos kvinnor (Åsbrink, 2020, s. 13).

Tabell 6. Ansökan, anmälan efter kön, 2021. Vuxna, länet. Antal, procent. *

	Kön		Totalt
	Man	Kvinna	
Ansökan	1133	820	1953
	33%	39%	35%
Anmälan	2294	1279	3573
	67%	61%	65%
Totalt	3426	2099	5526
	100%	100%	100%

Vem aktualiserar?

Under 2021 inkom 1954 *ansökningar* och 3572 *anmälningar*. De flesta anmälningarna kommer från polisen (27 %) (till största delen LOB-anmälningar), följt av anhöriga (22 %) och andra privatpersoner (17 %). 10 % av anmälningarna kommer från hälso- och sjukvården och 4 % specifikt från vuxenpsykiatrin. 10 % av anmälningarna kommer från den egna organisationen inom socialtjänsten (ex. officio) (tabell 7).

Tabell 7. Vem aktualiserar till socialtjänsten, ansökan och anmälan? 2021, 2020. Vuxna, länet. Antal, procent.

		Vem anmäler?			Vem ansöker?		
		Antal	Procent	Procent	Antal	Procent	
		2021	2021	2020			
Privatpersoner, 39 %	Anhörig	785	22	20	Den enskilde	1954	100
	Annan privatperson	625	17	16			
	Skola	12	0	0			
	Vuxenpsykiatrin	134	4	3			
	Övrig hälso-och sjukvård	371	10	10			
	Socialtjänsten (ex. Officio)	352	10	9			
	Polisen	978	27	32			
	Kriminalvården	14	0	1			
	Socialpsykiatri (kommunal)	20	1	0			
	Äldreomsorg	22	1	1			
	Bostadsföretag	38	1	1			
	Ideell organisation	16	0	0			
	Annan kommun	36	1	1			
Övrigt	169	5	5				
Totalt		3572	100	100			

För 2021 noteras att 39 % av anmälningarna kommer ifrån anhöriga och privatpersoner och 61 % från myndigheter. I jämförelse med 2020 då 36 % av anmälningar kom ifrån privata nätverk och 64 % från myndigheter (tabell 7).

I jämförelse mellan 2021 och 2020 noteras att antalet anmälningar har minskat, i jämförelse mellan åren har andelen anmälningar från det privata nätverket ökat från 36 till 39 % (Åsbrink, 2021, s. 13).

Orsaker till ansökan och anmälan

De verksamhetssystem som socialtjänsterna i länet använder tillåter inte att man registrerar mer än en orsak till aktualisering per inkommit ärende, vilket kan begränsa registreringen i komplexa ärenden som omfattas av problemansamlingar. Koder i verksamhetssystemen omfattas inte heller av uppgifter om primärdrog eller förekomsten av samsjuklighet.¹¹

Orsak, ansökan

Den vanligaste orsaken till ansökan om biståndsinsatser är pga. missbruk och beroende (72 %), 15 % handlar om stöd pga. våld i nära relationer. 11 % omfattar ansökningar om behov av andra stödinsatser (ex. boende). Under 2021 inkom 22 st. ansökningar där socialsekreterare bedömde att det förelåg misstanke om hedersrelaterat våld och förtryck (tabell 8).

Tabell 8. Orsak till ansökan, 2021,2020. Vuxna, länet. Antal, procent.*

Orsak ansökan			
	Antal 2021	Procent 2021	Procent 2020
Missbruk och beroende	1404	72	71
Våld i nära relationer	290	15	14
Våldsutövare	11	1	0
Hedersrelaterat våld och förtryck	22	1	1
Behov av stöd, övriga vuxna	214	11	14
Totalt	1941	100	100

*Bortfall=13

I jämförelse mellan 2020 och 2021 noteras en ökning av andelen ansökningar om våld i nära relationer från 14 till 15 % och ansökan om stöd i missbruk från 71 till 72 % (tabell 8).

I jämförelser mellan ansökan efter kön finner vi att 87 % av ansökningarna från män rör missbruk och beroende i jämförelse med 52 % för kvinnor. 33 % av ansökningarna från kvinnor rör våld i nära relationer och 12 % omfattar andra behov av stöd (tabell 9).

¹¹ Personer med samtida psykisk ohälsa och missbruk.

Tabell 9. Orsak till ansökan efter kön. 2021. Vuxna, länet. Antal, procent.*

	Kön		Total
	Man	Kvinna	
Missbruk och beroende	981	423	1404
	87%	52%	72%
Våld i nära relationer	18	271	289
	2%	33%	15%
Våldsutövare	9	2	11
	1%	0%	1%
Hedersrelaterat våld och förtryck	1	21	22
	0%	3%	1%
Behov av stöd, övriga vuxna	119	95	214
	10%	12%	11%
Totalt	1128	812	1940
	100,0%	100,0%	100,0%

*Bortfall=14

I jämförelse mellan 2020 och 2021 har andelen ansökningar från kvinnor rörande missbruk ökat, från 51 till 52 % och ansökningar om våld i nära relationer, från 30 till 33 % (tabell 9) (Åsbrink, 2021, s. 14).

Tabell 10. Antal ansökningar. 2018–2021. Vuxna. Kommuner. Antal. Procentuell förändring.

	Period helår					
	2018	2019	2020	2021	2020–2021 %	2018–2021 %
Sandviken	136	151	186	171	-8	+26
Gävle	419	472	688	667	-3	+59
Söderhamn	270	211	244	266	+9	-1
Bollnäs	153	195	169	172	+2	+12
Ovanåker	84	73	91	73	-20	-13
Ljusdal	120	166	123	109	-11	-9
Hudiksvall	208	227	247	244	-1	+17
Hofors	56	66	101	116	+15	+107
Ockelbo	74	93	93	77	-17	+4
Nordanstig	35	65	32	59	+84	+69
Länet	1555	1719	1974	1954	-1	+26

Antalet ansökningar till länets kommuner har minskat med 1 % i jämförelse mellan 2020 och 2021 och ökat med 26 % i jämförelse mellan 2018 och 2021 (tabell 10).

Orsak, anmälan

Mer än hälften av anmälningarna rör missbruk och beroende (61 %) och 23 % rör LOB-anmälningar från polisen¹². 6 % omfattas av anmälningar om socialt nedbrytande beteende, detta rör till exempel en ung vuxen i riskzon för missbruk-/kriminalitet eller vuxna personer med kognitiva svårigheter som inte har tillgång till andra vårdkontakter. Vi finner vidare att 7 % av anmälningarna rör våld i nära relationer (tabell 11).

Tabell 11. Orsak till anmälan, 2021,2020. Vuxna, länet. Antal, procent.*

Orsak anmälan			
	Antal 2021	Procent 2021	Procent 2020
LOB - anmälan	812	23	27
Missbruk och beroende	2161	61	59
Socialt nedbrytande beteende	208	6	4
Våld i nära relationer	247	7	5
Hedersrelaterat våld och förtryck	20	1	0
Övrigt, övriga vuxna	115	3	5
Total	3563	100	100

*Bortfall=9

Mellan 2020 och 2021 noteras en minskning av andelen LOB-anmälningar, från 27 till 23 % och en ökning av anmälningar om missbruk, från 59 till 61 % samt anmälningar om våld i nära relationer, från 5 till 7 % (tabell 11).

Tabell 12. Orsak till anmälan efter kön. 2021. Vuxna, länet. Antal, procent.*

	Kön		Total
	Man	Kvinna	
LOB -anmälan	664	148	812
	29%	12%	23%
Missbruk och beroende	1422	739	2161
	62%	58%	61%
Socialt nedbrytande beteende	104	104	208
	5%	8%	6%
Våld i nära relationer	28	219	247
	1%	17%	7%
Hedersrelaterat våld och förtryck	5	15	20
	0%	1%	1%
Övrigt, övriga vuxna	65	50	115
	3%	4%	3%
Total	2288	1275	3563
	100%	100%	100%

*Bortfall=9

¹² LOB= Lagen om omhändertagande av berusade personer.

I jämförelser mellan kön och orsak till anmälan finner vi att hälften av anmälningarna för män rör missbruk och beroende (62 %) och 29 % LOB-anmälningar från polisen. För kvinnor rör 58 % av anmälningarna missbruk och beroende, 17 % våld i nära relationer och 12 % LOB-anmälningar och (tabell 12).

Mellan 2020 och 2021 föreligger vissa skillnader i orsak till anmälan och kön. För män noteras en minskning av andelen LOB-anmälningar från 33 till 29 % och en ökning av anmälningar om missbruk och beroende, från 58 till 62 %. Samt en ökning av anmälan om våld i nära relationer för kvinnor, från 13 till 17 % (Åsbrink, 2021, s. 17).

Tabell 13. Antal anmälningar. 2018–2021. Vuxna. Kommuner. Antal. Procentuell förändring.

	Period helår					
	2018	2019	2020	2021	2020–2021 %	2018–2021 %
Sandviken	260	274	266	307	+15	+18
Gävle	1178	1340	1450	1477	+2	+25
Söderhamn	534	600	545	468	-14	-12
Bollnäs	327	349	324	269	-17	-18
Ovanåker	122	132	194	184	-5	+51
Ljusdal	251	292	231	153	-34	-39
Hudiksvall	506	508	602	438	-27	-13
Hofors	66	93	104	87	-16	+32
Ockelbo	82	70	47	45	-4	-45
Nordanstig	117	99	142	144	+1	+23
Länet	3443	3757	3905	3572	-9	+4

Antalet anmälningar till länets kommuners socialtjänster har minskat med 9 % i jämförelse mellan 2020 och 2021 och ökat med 4 % i jämförelse mellan 2018 och 2021 (tabell 13).

Mer än hälften av anmälningarna 2021 rör missbruk och beroende (61 %) (se tabell 11). När vi specifikt tittar på vem som anmäler om missbruk och beroende till socialtjänsten finner vi att 30 % av anmälningarna kommer från anhöriga och 22 % från andra privatpersoner. 16 % av anmälningarna kommer från övrig hälso- och sjukvård¹³ och 10 % från socialtjänsten (tabell 14).

Tabell 14. Vem anmäler missbruk och beroende? ¹⁴ 2021,2020. Vuxna, länet. Antal, procent.*

	Antal 2021	Procent 2021	Procent 2020
Anhörig	659	30	31
Annan privatperson	473	22	21
Skola	0	0	0
Vuxenpsykiatri	126	6	5
Övrig hälso-och sjukvård	336	16	15
Socialtjänsten (ex. Officio)	221	10	11
Polisen	143	7	7
Kriminalvården	13	1	1
Socialpsykiatri (kommunal)	17	1	1
Äldreomsorg	15	1	1
Bostadsföretag	20	1	1
Ideell organisation	8	0	1
Annan kommun	26	1	1
Övrigt	104	5	5
Total	2161	100	100

Vi noterar att 52 % av anmälningarna om missbruk kommer från privatpersoner, antingen från brukarens egna privata nätverk eller från andra nätverk (släkt, vänner, grannar) (tabell 14).

I jämförelse mellan 2020 och 2021 finner vi en ökning av andelen anmälningar om missbruk från andra privatpersoner, från 21 till 22 % och från hälso- och sjukvård, från 15 till 16 % (tabell 14).

¹³ Övrig hälso- och sjukvård är; Gävle sjukhus akut- eller vårdavdelningar, hälsocentraler, beroendecentrum

¹⁴ Där ingår inte anmälningar enligt LOB från polisen.

Beslut om social utredning, anmälan

Vuxna som aktualiseras till socialtjänsten blir inte automatiskt aktuella för en social utredning. När en anmälan kommer in till socialtjänsten görs först en bedömning (förhandsbedömning) om anmälandens allvarlighetsgrad och om stöd från socialtjänsten kan bli aktuellt. Vid en ansökan skall en social utredning *alltid inledas* för att utreda den vuxnes behov.

Av det totala antalet *anmälningar* som inkommer till socialtjänsten i länets kommuner inleds en social utredning i 45 % av fallen (se rad Total). För mer än hälften av anmälningarna om missbruk och beroende inleds en utredning (59 %), i jämförelse med en anmälan enligt LOB där utredning inleds i 18 % av fallen. I anmälningar om våld i nära relationer inleds utredning i 35 % av fallen (tabell 15).

Tabell 15. Beslut om social utredning vid anmälan. 2021. Vuxna, länet. Antal, procent.*

	Inleda utredning	Ej inleda utredning	Total
LOB -anmälan	145	662	807
	18%	82%	100%
Missbruk och beroende	1276	872	2148
	59%	41%	100%
Socialt nedbrytande beteende	42	163	205
	20%	80%	100%
Våld i nära relationer	85	158	243
	35%	65%	100%
Hedersrelaterat våld och förtryck	13	7	20
	65%	35%	100%
Övrigt, övriga vuxna	26	86	112
	23%	77%	100%
Total	1587	1948	3535
	45%	55%	100%

*Bortfall=37

När vi närmare studerar inledda utredningar efter anmälan om missbruk och beroende föreligger inga större skillnader i ålder och kön. Andelen inledda utredningar i åldersgruppen 25 år och äldre är 59 %, i jämförelse med 64 % för den yngre målgruppen (24 år och yngre). I jämförelse mellan könen så är det något vanligare att utredning rörande missbruk och beroende inleds för män (61 %) än för kvinnor (57 %) (tabellbilaga, tabell 4 och 5).

Analys och kommentarer

Återaktualisering till socialtjänsten pga. missbruk

En studie från 2013 visade att drygt 6 % av den vuxna befolkningen i Sverige hade ett diagnostiserat missbruk eller beroende av alkohol (5,9 %) eller narkotika (0,17 %). Av FoU länsdata framgår att c: a 1 % av den vuxna befolkningen i Gävleborgs län aktualiseras till socialtjänsten i länets kommuner pga. missbruk eller beroende (Åsbrink, P., 2020, s.19).

Den officiella socialtjänststatistiken omfattar inte hur många vuxna individer med missbruksproblem som aktualiseras till socialtjänsten i Sveriges kommuner och vi vet således inte heller hur många individer som återaktualiseras (Socialstyrelsen, 2022).¹⁵

Även om kunskapen om vuxna som aktualiseras till socialtjänsten i länets kommuner har ökat regionalt, genom årliga mätningar i FoU Välfärds regi, så kan inte jämförelser bedrivas över riket pga. frånvaron av nationella officiella data.

Diagram 2. Antal unika och återaktualiseringar. Anmälan missbruk. Vuxna. Gävleborgs län. Halvår 2013–2021. n=8 486.

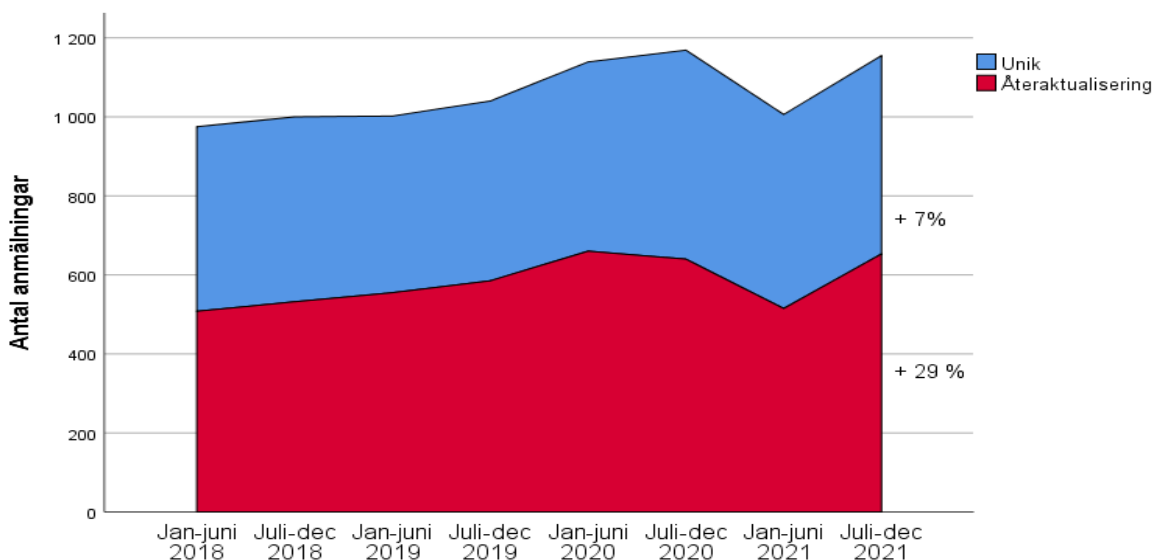


Diagram 2 visar antalet anmälningar om missbruk, unika och återkommande, till länets kommuners socialtjänster per halvår under perioden 2018 – 2021. Eftersom inrapporterade FoU-data från länets kommuner är individbaserat, där varje anmälan är synligt per individ, ger detta också kunskapen om antalet anmälningar per individ under en period (ett halvår) (diagram 2, tabellbilaga, tabell 6).

Vi noterar att antalet unika anmälningar om missbruk (en anmälan per individ under ett halvår) har ökat med 7 % och antalet återkommande anmälningar (fler än en anmälan per individ under ett halvår) ökat med 29 %, under perioden 2018 - 2021. Trenden är således tydlig, antalet återkommande anmälningar för en individ om missbruk har ökat under perioden. Andelen anmälningarna som är återaktualiseringar har ökat från 51 till 57 %, för perioden 2018 – 2021 (diagram 2, tabellbilaga, tabell 6).

Genomsnittligt antal anmälningar per person har ökat från drygt en anmälan/person (1,5) till närmare två anmälningar/person (1,6) under perioden 2018 – 2021 (tabellbilaga, tabell 7).

¹⁵ Socialtjänststatistiken omfattar antal placeringar (SoL, LVM) och öppna insatser för vuxna.

I jämförelse mellan män och kvinnor föreligger det ingen skillnad i antalet upprepade anmälningar. Unga vuxna (24 år och yngre) tenderar att ha något fler antal anmälningar (1,6) i jämförelse med gruppen 25 år och äldre (1,5) (tabellbilaga, tabell 8).

Eftersom FoU länsdata inte är personnummerbaserat så går det inte följa enskilda individer över en längre tidsperiod. Det är dock mycket som talar för att ett antal individer har återkommit till socialtjänsten ett antal gånger under uppföljningsperioden (2018–2021), men hur många de är och hur många gånger de har återaktualiserats har vi ingen kunskap om.

Den grupp av personer som återkommande anmäls till socialtjänsten är troligen inne i ett aktivt missbruk, ett missbruk som uppmärksammas av andra aktörer (privatpersoner eller myndigheter) och som föranleder en anmälan. Den grupp som återaktualiseras verkar också vara en betydande grupp av alla som anmäls. Detta mot bakgrund av att mer än hälften av anmälningarna om missbruk är upprepade anmälningar rörande en och samma person.

Återaktualiseringar till socialtjänsten är ett centralt begrepp inom socialt arbete. Ett fenomen som bör lyftas fram och vara ett prioriterat utvecklingsområde inom socialtjänstens arbete med personer med ett allvarligt beroendetillstånd.

Ansökan och anmälan till socialtjänsten. Vuxna, 21 år och äldre. Kommuner i Gävleborgs län. 2021.¹⁶

Kön och Ålder, 2021

Tabell 16. Kön och ålder. Ansökan och anmälan. 10 kommuner. 2021. Antal, procent.

TOTALT LÄNET																													
<table border="1"> <thead> <tr> <th>Kön</th> <th>Antal</th> <th>Procent</th> </tr> </thead> <tbody> <tr> <td>Man</td> <td>3427</td> <td>62</td> </tr> <tr> <td>Kvinna</td> <td>2099</td> <td>38</td> </tr> <tr> <td>Total</td> <td>5526</td> <td>100</td> </tr> </tbody> </table>			Kön	Antal	Procent	Man	3427	62	Kvinna	2099	38	Total	5526	100	<table border="1"> <thead> <tr> <th>Ålder</th> <th>Antal</th> <th>Procent</th> </tr> </thead> <tbody> <tr> <td>24 år och yngre</td> <td>674</td> <td>12</td> </tr> <tr> <td>25 år och äldre</td> <td>4852</td> <td>88</td> </tr> <tr> <td>Total</td> <td>5526</td> <td>100</td> </tr> </tbody> </table>			Ålder	Antal	Procent	24 år och yngre	674	12	25 år och äldre	4852	88	Total	5526	100
Kön	Antal	Procent																											
Man	3427	62																											
Kvinna	2099	38																											
Total	5526	100																											
Ålder	Antal	Procent																											
24 år och yngre	674	12																											
25 år och äldre	4852	88																											
Total	5526	100																											
<i>Medel: 42 år Median: 39 år</i>																													
SANDVIKEN																													
<table border="1"> <thead> <tr> <th>Kön</th> <th>Antal</th> <th>Procent</th> </tr> </thead> <tbody> <tr> <td>Man</td> <td>329</td> <td>69</td> </tr> <tr> <td>Kvinna</td> <td>149</td> <td>31</td> </tr> <tr> <td>Total</td> <td>478</td> <td>100</td> </tr> </tbody> </table>			Kön	Antal	Procent	Man	329	69	Kvinna	149	31	Total	478	100	<table border="1"> <thead> <tr> <th>Ålder</th> <th>Antal</th> <th>Procent</th> </tr> </thead> <tbody> <tr> <td>24 år och yngre</td> <td>51</td> <td>11</td> </tr> <tr> <td>25 år och äldre</td> <td>427</td> <td>89</td> </tr> <tr> <td>Total</td> <td>478</td> <td>100</td> </tr> </tbody> </table>			Ålder	Antal	Procent	24 år och yngre	51	11	25 år och äldre	427	89	Total	478	100
Kön	Antal	Procent																											
Man	329	69																											
Kvinna	149	31																											
Total	478	100																											
Ålder	Antal	Procent																											
24 år och yngre	51	11																											
25 år och äldre	427	89																											
Total	478	100																											
<i>Medel: 43 år Median: 38 år</i>																													
GÄVLE																													
<table border="1"> <thead> <tr> <th>Kön</th> <th>Antal</th> <th>Procent</th> </tr> </thead> <tbody> <tr> <td>Man</td> <td>1237</td> <td>58</td> </tr> <tr> <td>Kvinna</td> <td>907</td> <td>42</td> </tr> <tr> <td>Total</td> <td>2144</td> <td>100</td> </tr> </tbody> </table>			Kön	Antal	Procent	Man	1237	58	Kvinna	907	42	Total	2144	100	<table border="1"> <thead> <tr> <th>Ålder</th> <th>Antal</th> <th>Procent</th> </tr> </thead> <tbody> <tr> <td>24 år och yngre</td> <td>260</td> <td>12</td> </tr> <tr> <td>25 år och äldre</td> <td>1884</td> <td>88</td> </tr> <tr> <td>Total</td> <td>2144</td> <td>100</td> </tr> </tbody> </table>			Ålder	Antal	Procent	24 år och yngre	260	12	25 år och äldre	1884	88	Total	2144	100
Kön	Antal	Procent																											
Man	1237	58																											
Kvinna	907	42																											
Total	2144	100																											
Ålder	Antal	Procent																											
24 år och yngre	260	12																											
25 år och äldre	1884	88																											
Total	2144	100																											
<i>Medel: 41 år Median: 38 år</i>																													

¹⁶ Totalt, ej unika vuxna. Avsnittet berör ansökningar och anmälningar. Ej förfrågan/begäran och yttranden.

SÖDERHAMN

Kön	Antal	Procent
Man	464	63
Kvinna	270	37
Total	734	100

Ålder	Antal	Procent
24 år och yngre	71	10
25 år och äldre	663	90
Total	734	100

Medel: 44 år Median: 45 år

BOLLNÄS

Kön	Antal	Procent
Man	261	59
Kvinna	180	41
Total	441	100

Ålder	Antal	Procent
24 år och yngre	66	15
25 år och äldre	375	85
Total	441	100

Medel: 39 år Median: 35 år

OVANÅKER

Kön	Antal	Procent
Man	174	68
Kvinna	83	32
Total	257	100

Ålder	Antal	Procent
24 år och yngre	45	18
25 år och äldre	212	82
Total	257	100

Medel:38 år Median:31 år

LJUSDAL

Kön	Antal	Procent
Man	171	65
Kvinna	91	35
Total	262	100

Ålder	Antal	Procent
24 år och yngre	38	15
25 år och äldre	224	85
Total	262	100

Medel:45 år Median:45 år

HUDIKSVALL

Kön	Antal	Procent
Man	433	63
Kvinna	249	37
Total	682	100

Ålder	Antal	Procent
24 år och yngre	62	9
25 år och äldre	620	91
Total	682	100

Medel: 42 år Median: 39 år

OCKELBO

Kön	Antal	Procent
Man	74	61
Kvinna	48	39
Total	122	100

Ålder	Antal	Procent
24 år och yngre	28	23
25 år och äldre	94	77
Total	122	100

Medel: 42 år Median:37 år

NORDANSTIG

Kön	Antal	Procent
Man	142	70
Kvinna	61	30
Total	203	100

Ålder	Antal	Procent
24 år och yngre	21	10
25 år och äldre	182	90
Total	203	100

Medel: 43 år Median: 45 år

HOFORS

Kön	Antal	Procent
Man	142	70
Kvinna	61	30
Total	203	100

Ålder	Antal	Procent
24 år och yngre	32	16
25 år och äldre	171	84
Total	203	100

Medel:41 år Median:40 år

Vem anmäler till socialtjänsten, 2021, i jämförelse med 2020?

Tabell 17. Vem anmäler? 10 kommuner. 2021, 2020. Antal, procent.

TOTALT LÄNET			
Vem anmäler?			
	Antal 2021	Procent 2021	Procent 2020
Anhörig	785	22	20
Annan privatperson	625	17	16
Skola	12	0	0
Vuxenpsykiatri	134	4	3
Övrig hälso-och sjukvård	371	10	10
Socialtjänsten (ex. Officio)	352	10	9
Polisen	978	27	32
Kriminalvården	14	0	1
Socialpsykiatri (kommunal)	20	1	0
Äldreomsorg	22	1	1
Bostadsföretag	38	1	1
Ideell organisation	16	0	0
Annan kommun	36	1	1
Övrigt	169	5	5
Totalt	3572	100	100

SANDVIKEN			
Vem anmäler?			
	Antal 2021	Procent 2021	Procent 2020
Anhörig	82	27	23
Annan privatperson	37	12	10
Skola	0	0	0
Vuxenpsykiatri	2	1	3
Övrig hälso-och sjukvård	50	16	13
Socialtjänsten (ex. officio)	16	5	5
Polisen	94	31	35
Socialpsykiatri (kommunal)	3	1	1
Äldreomsorg	4	1	0
Bostadsföretag	7	2	2
Ideell organisation	1	0	0
Annan kommun	2	1	0
Övrigt	8	3	5
Totalt	307	100	100

GÄVLE

Vem anmäler?			
	Antal 2021	Procent 2021	Procent 2020
Anhörig	287	19	17
Annan privatperson	169	11	14
Skola	0	0	0
Vuxenpsykiatri	100	7	6
Övrig hälso-och sjukvård	132	9	11
Socialtjänsten (ex. Officio)	192	13	11
Polisen	461	31	34
Socialpsykiatri (kommunal)	10	1	0
Äldreomsorg	9	1	1
Bostadsföretag	10	1	1
Ideell organisation	5	0	0
Annan kommun	15	1	1
Övrigt	87	6	4
Total	1477	100	100

SÖDERHAMN

Vem anmäler?			
	Antal 2021	Procent 2021	Procent 2020
Anhörig	80	17	23
Annan privatperson	141	30	17
Skola	2	0	0
Vuxenpsykiatri	0	0	1
Övrig hälso-och sjukvård	62	13	6
Socialtjänsten (ex. Officio)	32	7	8
Polisen	109	23	28
Kriminalvården	8	2	1
Socialpsykiatri (kommunal)	0	0	0
Äldreomsorg	2	0	0
Bostadsföretag	2	0	1
Ideell organisation	0	0	0
Annan kommun	6	1	0
Övrigt	24	5	13
Totalt	468	100	100

BOLLNÄS

Vem anmäler?			
	Antal 2021	Procent 2021	Procent 2020
Anhörig	68	25	22
Annan privatperson	76	28	10
Skola	1	0	0
Vuxenpsykiatri	4	1	1
Övrig hälso-och sjukvård	22	8	8
Socialtjänsten (ex. Officio)	32	12	10
Polisen	50	19	40
Socialpsykiatri (kommunal)	2	1	0
Äldreomsorg	1	0	1
Bostadsföretag	2	1	1
Annan kommun	3	1	3
Övrigt	8	3	3
Totalt	269	100	100

OVANÅKER

Vem anmäler?			
	Antal 2021	Procent 2021	Procent 2020
Anhörig	70	38	9
Annan privatperson	45	24	48
Skola	4	2	1
Vuxenpsykiatri	1	1	0
Övrig hälso-och sjukvård	18	10	13
Socialtjänsten (ex. Officio)	8	4	6
Polisen	25	14	11
Kriminalvården	3	1	4
Socialpsykiatri (kommunal)	1	1	0
Äldreomsorg	0	0	1
Bostadsföretag	6	3	3
Ideell organisation	1	1	
Annan kommun	0	0	1
Övrigt	2	1	4
Totalt	184	100	100

LJUSDAL

Vem anmäler?			
	Antal 2021	Procent 2021	Procent 2020
Anhörig	35	23	23
Annan privatperson	30	20	16
Skola	0	0	1
Vuxenpsykiatri	7	5	0
Övrig hälso-och sjukvård	16	10	7
Socialtjänsten (ex. Officio)	5	3	4
Polisen	38	24	36
Socialpsykiatri (kommunal)	2	1	0
Äldreomsorg	5	3	1
Kriminalvården	0	0	1
Bostadsföretag	1	1	0
Annan kommun	4	3	3
Övrigt	10	7	7
Totalt	153	100	100

HUDIKSVALL

Vem anmäler?			
	Antal 2021	Procent 2021	Procent 2020
Anhörig	126	29	27
Annan privatperson	65	15	15
Skola	2	0	0
Vuxenpsykiatri	16	4	2
Övrig hälso-och sjukvård	33	8	8
Socialtjänsten (ex. Officio)	42	10	10
Polisen	128	29	32
Kriminalvården	2	0	0
Socialpsykiatri (kommunal)	0	0	0
Äldreomsorg	0	0	0
Bostadsföretag	3	1	1
Ideell organisation	6	1	1
Annan kommun	2	0	1
Övrigt	13	3	1
Totalt	438	100	100

OCKELBO

Vem anmäler?			
	Antal 2021	Procent 2021	Procent 2020
Anhörig	7	16	21
Annan privatperson	8	18	11
Skola	3	7	0
Vuxenpsykiatri	0	0	2
Övrig hälso-och sjukvård	4	9	15
Socialtjänsten (ex. Officio)	9	20	4
Polisen	9	20	40
Bostadsföretag	3	7	0
Socialpsykiatri (kommunal)	0	0	2
Annan kommun	1	2	2
Övrigt	1	2	2
Totalt	45	100	100

NORDANSTIG

Vem anmäler?			
	Antal 2021	Procent 2021	Procent 2020
Anhörig	23	16	15
Annan privatperson	32	22	28
Vuxenpsykiatri	0	0	1
Övrig hälso-och sjukvård	17	12	20
Socialtjänsten (ex. Officio)	6	4	7
Polisen	45	31	21
Socialpsykiatri (kommunal)	1	1	0
Kriminalvården	0	0	1
Äldreomsorg	0	0	1
Bostadsföretag	4	3	1
Ideell organisation	3	2	0
Annan kommun	2	1	1
Övrigt	11	8	4
Totalt	144	100	100

HOFORS

Vem anmäler?			
	Antal 2021	Procent 2021	Procent 2020
Anhörig	12	14	30
Annan privatperson	21	24	18
Skola	0	0	0
Vuxenpsykiatri	2	2	1
Övrig hälso-och sjukvård	17	20	14
Socialtjänsten (ex. Officio)	10	11	4
Polisen	20	23	26
Äldreomsorg	1	1	0
Socialpsykiatri	0	0	1
Annan kommun	0	0	1
Övrigt	4	5	5
Totalt	87	100	100

Orsak till ansökan och anmälan, 2021, i jämförelse med 2020

Tabell 18. Orsak till ansökan och anmälan. 10 kommuner. 2021, 2020. Antal, procent.¹⁷

TOTALT LÄNET			
Orsak ansökan			
	Antal 2021	Procent 2021	Procent 2020
Missbruk och beroende	1404	72	71
Våld i nära relationer	290	15	14
Våldsutövare	11	1	0
Hedersrelaterat våld och förtryck	22	1	1
Behov av stöd, övriga vuxna	214	11	14
Totalt	1941	100	100
Orsak anmälan			
	Antal 2021	Procent 2021	Procent 2020
LOB - anmälan	812	23	27
Missbruk och beroende	2161	61	59
Socialt nedbrytande beteende	208	6	4
Våld i nära relationer	247	7	5
Hedersrelaterat våld och förtryck	20	1	0
Övrigt, övriga vuxna	115	3	5
Totalt	3563	100	100
SANDVIKEN			
Orsak ansökan			
	Antal 2021	Procent 2021	Procent 2020
Missbruk eller beroende	158	92	93
Våld i nära relationer	4	2	5
Hedersrelaterat våld och förtryck	1	1	1
Behov av stöd, övriga vuxna	8	5	2
Totalt	171	100	100
Orsak anmälan			
	Antal 2021	Procent 2021	Procent 2020
LOB - anmälan	79	26	32
Missbruk eller beroende	199	65	62
Socialt nedbrytande beteende	11	4	2
Våld i nära relationer	11	4	3
Övrigt, övriga vuxna	7	2	1
Totalt	307	100	100

¹⁷ Ansökan och anmälan. Ej yttranden och förfrågan/begäran.

GÄVLE

Orsak ansökan			
	Antal 2021	Procent 2021	Procent 2020
Missbruk och beroende	451	68	71
Våld i nära relationer	146	22	17
Våldsutövare	3	0	0
Hedersrelaterat våld och förtryck	17	2	1
Behov av stöd, övriga vuxna	50	7	11
Total	667	100	100

Orsak anmälan			
	Antal 2021	Procent 2021	Procent 2020
LOB - anmälan	412	28	29
Missbruk och beroende	780	53	55
Socialt nedbrytande beteende	147	10	9
Våld i nära relationer	126	9	6
Hedersrelaterat våld och förtryck	12	1	1
Totalt	1477	100	100

SÖDERHAMN

Orsak ansökan			
	Antal 2021	Procent 2021	Procent 2020
Missbruk eller beroende	193	73	78
Våld i nära relationer	26	10	7
Våldsutövare	1	0	1
Hedersrelaterat våld och förtryck	1	0	0
Behov av stöd, övriga vuxna	45	17	14
Totalt	266	100	100

Orsak anmälan			
	Antal 2021	Procent 2021	Procent 2020
LOB-anmälan	74	16	22
Missbruk eller beroende	344	74	65
Socialt nedbrytande beteende	16	3	3
Våld i nära relationer	21	4	4
Hedersrelaterat våld och förtryck	0	0	0
Övrigt, övriga vuxna	13	3	6
Totalt	468	100	100

BOLLNÄS

Orsak ansökan			
	Antal 2021	Procent 2021	Procent 2020
Missbruk eller beroende	113	66	60
Våld i nära relationer	39	23	32
Våldsutövare	5	3	2
Hedersrelaterat våld och förtryck	1	1	1
Behov av stöd, övriga vuxna	14	8	5
Totalt	172	100	100

Orsak anmälan			
	Antal 2021	Procent 2021	Procent 2020
LOB-anmälan	43	16	35
Missbruk eller beroende	169	63	53
Socialt nedbrytande beteende	2	1	1
Våld i nära relationer	32	12	6
Hedersrelaterat våld och förtryck	2	1	0
Övrigt, övriga vuxna	21	8	5
Totalt	269	100	100

OVANÅKER

Orsak ansökan			
	Antal 2021	Procent 2021	Procent 2020
Missbruk eller beroende	45	62	54
Våld i nära relationer	8	11	2
Hedersrelaterat våld och förtryck	0	0	2
Behov av stöd, övriga vuxna	20	27	42
Totalt	73	100	100

Orsak anmälan			
	Antal 2021	Procent 2021	Procent 2020
LOB-anmälan	12	7	3
Missbruk eller beroende	107	58	58
Socialt nedbrytande beteende	22	12	2
Våld i nära relationer	6	3	2
Hedersrelaterat våld och förtryck	1	1	0
Övrigt, övriga vuxna	36	20	36
Totalt	184	100	100

LJUSDAL

Orsak ansökan			
	Antal 2021	Procent 2021	Procent 2020
Missbruk eller beroende	77	71	66
Våld i nära relationer	14	13	24
Våldsutövare	1	1	1
Hedersrelaterat våld och förtryck	3	3	0
Behov av stöd, övriga vuxna	14	13	10
Totalt	109	100	100

Orsak anmälan			
	Antal 2021	Procent 2021	Procent 2020
LOB-anmälan	32	21	30
Missbruk eller beroende	100	65	58
Socialt nedbrytande beteende	1	1	1
Våld i nära relationer	9	6	4
Övrigt, övriga vuxna	11	7	7
Totalt	153	100	100

HUDIKSVALL

Orsak ansökan			
	Antal 2021	Procent 2021	Procent 2020
Missbruk eller beroende	212	87	84
Våld i nära relationer	24	10	11
Våldsutövare	0	0	0
Hedersrelaterat våld och förtryck	1	0	2
Behov av stöd, övriga vuxna	7	3	3
Totalt	244	100	100

Orsak anmälan			
	Antal 2021	Procent 2021	Procent 2020
LOB-anmälan	104	24	28
Missbruk eller beroende	296	68	66
Socialt nedbrytande beteende	0	0	0
Våld i nära relationer	28	6	3
Hedersrelaterat våld och förtryck	1	0	0
Övrigt, övriga vuxna	9	2	3
Totalt	438	100	100

OCKELBO

Orsak ansökan			
	Antal 2021	Procent 2021	Procent 2020
Missbruk eller beroende	33	43	36
Våld i nära relationer	10	13	10
Våldsutövare	0	0	0
Hedersrelaterat våld och förtryck	0	0	1
Behov av stöd, övriga vuxna	34	44	53
Totalt	77	100	100

Orsak anmälan			
	Antal 2021	Procent 2021	Procent 2020
LOB-anmälan	9	20	26
Missbruk eller beroende	18	40	47
Socialt nedbrytande beteende	11	24	0
Våld i nära relationer	5	11	21
Hedersrelaterat våld och förtryck	2	4	0
Övrigt, övriga vuxna	0	0	6
Totalt	45	100	100

NORDANSTIG

Orsak ansökan			
	Antal 2021	Procent 2021	Procent 2020
Missbruk eller beroende	44	75	69
Våld i nära relationer	13	22	13
Hedersrelaterat våld och förtryck	0	0	3
Behov av stöd, övriga vuxna	2	3	16
Totalt	59	100	100

Orsak anmälan			
	Antal 2021	Procent 2021	Procent 2020
LOB-anmälan	36	25	20
Missbruk eller beroende	89	62	58
Socialt nedbrytande beteende	0	0	0
Våld i nära relationer	7	5	10
Hedersrelaterat våld och förtryck	0	0	0
Övrigt, övriga vuxna	12	8	12
Totalt	144	100	100

HOFORS

Orsak ansökan			
	Antal 2021	Procent 2021	Procent 2020
Missbruk eller beroende	84	72	53
Våld i nära relationer	8	7	8
Behov av stöd, övriga vuxna	24	20	39
Totalt	116	100	100

Orsak anmälan			
	Antal 2021	Procent 2021	Procent 2020
LOB-anmälan	14	16	21
Missbruk eller beroende	62	71	66
Socialt nedbrytande beteende	0	0	2
Våld i nära relationer	2	2	1
Hedersrelaterat våld och förtryck	2	2	0
Övrigt, övriga vuxna	7	8	10
Totalt	87	100	100

Social utredning efter anmälan om missbruk och beroende, 2021

Tabell 19. Beslut om social utredning, anmälan om missbruk och beroende. 10 kommuner. 2021.
Antal, procent. *

	Utredning eller ej, missbruk		Total
	Inleda utredning	Ej inleda utredning	
Sandviken	114	85	199
	57%	43%	100%
Gävle	466	308	774
	60%	40%	100%
Söderhamn	245	99	344
	71%	29%	100%
Bollnäs	81	87	168
	48%	52%	100%
Ovanåker	71	36	107
	66%	34%	100%
Ljusdal	59	39	98
	60%	40%	100%
Hudiksvall	164	131	295
	56%	44%	100%
Hofors	29	32	61
	48%	52%	100%
Ockelbo	17	6	23
	74%	26%	100%
Nordanstig	36	50	86
	42%	58%	100%
Total	1282	873	2155
	59%	41%	100%

*Bortfall=13

Referenser

- SBU (2015). *Att förebygga missbruk av alkohol, droger och spel hos barn och unga*. Rapport 243/2015. Statens beredning för medicinsk och social utvärdering. www.sbu.se
- SBU (2015). *Risikfaktorer för våld i nära relationer*. SBU upplysningstjänst. www.sbu.se
- SBU, (2018). *Öppenvårdsinsatser för familjer där barn utsätts för våld och försummelse*. Rapport 280/2018. April 2018.
- SBU (2019). *Missbruk och beroende av alkohol och narkotika*. Rapport 296/2019. Statens beredning för medicinsk och social utvärdering. www.sbu.se.
- SOU 2020:47. (2020). *Hållbar socialtjänst, en ny socialtjänstlag*. Slutbetänkande av Utredningen Framtidens socialtjänst.
- Socialstyrelsen, (2012). *Anmälningar till socialtjänsten om barn och unga*. www.socialstyrelsen.se, Mars 2012.
- Socialstyrelsen. (2014). *Nationella riktlinjer för vård och stöd vid missbruk och beroende*.
- Socialstyrelsen. (2015). *Handläggning och dokumentation inom socialtjänsten*.
- Socialstyrelsen. (2016). *Handbok Våld*.
- Socialstyrelsen. (2022). Statistikdatabas för vuxna personer med missbruk och beroende, www.socialstyrelsen.se.
- Socialstyrelsen. (2018). Rapport. *Statistik om vuxna personer med missbruk och beroende, år 2017*.
- Wiklund, S. (2006). *Den kommunala barnvården – om anmälningar, organisation och utfall*. Avhandling. Stockholm: Stockholms universitet, institutionen för socialt arbete. Edsbruk: Akademitryck AB.
- Åsbrink, P. (2019). *Att dokumentera socialtjänstens insatser för vuxna, 2018*. FoU rapport 2019:2. Gävle. Region Gävleborg. FoU Välfärd.
- Åsbrink, P. (2020). *Att dokumentera socialtjänstens insatser för vuxna, 2019*. FoU rapport 2020:2. Gävle. Region Gävleborg. FoU Välfärd.
- Åsbrink, P. (2021). *Att dokumentera socialtjänstens insatser för barn och unga, 2020*. FoU rapport 2021:3. Gävle. Region Gävleborg. FoU Välfärd.
- Åsbrink, P. (2021). *Att dokumentera socialtjänstens insatser för vuxna, 2020*. FoU rapport 2021:4. Gävle. Region Gävleborg. FoU Välfärd.

Bilaga 1. Aktualiserings- och bakgrundskoder

Följande förslag har tagits fram i samarbete med referensgruppen samt mot bakgrund av annan kompletterande kunskap som erhållits genom dialog med externa forskare samt studier av forskningslitteratur. Koderna har konfigurerats i kommunernas verksamhetssystem.

Aktualiseringskoder, vuxenärenden. Gävleborgs län

Aktualiseringstyp

Ansökan
Anmälan
Yttrande
Överflyttning
Förfrågan/begäran

Ansökan orsak

Missbruk eller beroende
Våld i nära relationer
Våldsutövare
Hedersrelaterat våld och förtryck
Behov av stöd, övriga vuxna
Upplysning/utdrag register

Anmälan orsak

Förseelse - LOB
Missbruk eller beroende
Socialt nedbrytande beteende
Våld i nära relationer
Hedersrelaterat våld och förtryck
Övrigt, övriga vuxna

Aktualisering från

Den enskilde/sökande
Anhörig
Annan privatperson (anonym, namngiven)
Skola (inkl. Gymnasieskola)
Vuxenpsykiatri
Övrig hälso- och sjukvård
Socialtjänsten (ex officio, egen kännedom)
Polisen
Åklagare, domstol
Transportstyrelsen
Kriminalvården
Socialpsykiatri (kommunal)
Äldreomsorg
Bostadsföretag
Ideell organisation
Annan kommun
Övrigt

Begreppsdefinitioner – aktualiserings-skäl¹⁸

Målgruppen

Vuxna personer som aktualiseras (ansökan, anmälan, yttranden, överflyttning, på annat sätt) rörande bedömning av vuxnas behov av insatser enligt SoL (råd och stöd, utredning, behandling) inom socialtjänstens individ- och familjeomsorg. Eller förfrågan/begäran om handlingar från myndighet eller enskild person.

Aktualiseringstyper

- *Ansökan*, om bistånd enligt SoL
- *Anmälan*, om att en person kan behöva socialnämndens stöd, kan komma från såväl enskilda personer som från myndigheter och andra organisationer.
- *Yttrande*, ett ärende hos socialnämnden när andra myndigheter, till vilka nämnden har en skyldighet att yttra sig, begär nämndens yttrande.
- *Överflyttning*, ärenden som flyttas över från annan kommun.
- *Förfrågan/begäran*, förfrågan eller begäran (ej yttrande) om handling, t.ex. förfrågan om utdrag ur socialregistret eller begäran om handling, kan komma från myndighet eller enskild person.

Definitioner, orsak till ansökan och anmälan

- *Missbruk eller beroende*, av alkohol, narkotika, läkemedel enligt DSM-III, DSM III-R, DSM-IV. Samt spelmissbruk/spelberoende.
- *Våld i nära relationer*, fysiskt, psykiskt, sexuellt, social utsatthet, materiell/ekonomisk utsatthet.
- *Våldsutövare*, person som utövar våld i nära relationer.
- *Hedersrelaterat våld* och förtryck, kännetecknas av att det är kollektivt utövat, dvs. att det kan vara flera förövare, t.ex. inom den närmaste familjen, samt att det kan vara sanktionerat eller pådrivet från omgivningen.
- *Socialt nedbrytande beteende*, en person som avviker från samhällets grundläggande normer, t.ex. en ung vuxen i riskzon för missbruk och/eller kriminalitet, prostitution eller en vuxen person med kognitiva svårigheter som ej är aktuell för andra vårdkontakter hos annan huvudman.
- *Förseelse – LOB*, anmälan från polisen om omhändertagande av person enligt lagen om omhändertagande av berusade personer (LOB).
- *Behov av stöd/Övrigt, övriga vuxna*, ansökan eller anmälan om behov av andra stödinsatser för den enskilde.

¹⁸ Socialstyrelsen. (2014). Nationella riktlinjer för vård och stöd vid missbruk och beroende. Socialstyrelsen. (2016). Handbok Våld. SBU. Rapport 296/2019. Missbruk och beroende av alkohol och narkotika. Socialstyrelsen. (2015) Handläggning och dokumentation inom socialtjänsten.

Bilaga 2. Tabeller

Tabell 1. Totalt antal aktualiserade unika vuxna.¹⁹ 10 kommuner. Ansökan, anmälan. 2021. 15 % minskning från rapporterade kommundata. Antal, procentuell förändring 2019–2021.

	Period, år			19–21 %
	2019	2020	2021	
Sandviken	268	290	286	+7
Gävle	950	1063	1085	+14
Söderhamn	308	326	314	+2
Bollnäs	263	233	201	-23
Ovanåker	132	160	134	+2
Ljusdal	252	187	155	-39
Hudiksvall	315	325	276	-12
Höfors	105	109	102	-3
Ockelbo	99	88	80	-19
Nordanstig	101	84	105	+4
Total	2791	2865	2738	-2

Tabell 2. Åldersgrupp, ansökan och anmälan 2021. Vuxna, länet. Antal, procent.

	Antal	Procent
24 år och yngre	674	12
25 år och äldre	4852	88
Total	5526	100

Tabell 3. Kön, ansökan och anmälan 2021. Vuxna, länet. Antal, procent. *

	Antal	Procent
Man	3427	62
Kvinna	2099	38
Total	5526	100

¹⁹Utifrån tidigare beräkningar bedöms antalet vuxna som är aktuella inom socialtjänsten både halvår 1 och 2 vara mellan 10–15 % på helårsbasis. Tabell 14 har anpassats utifrån bedömningar att antalet rapporterade unika vuxna från kommunerna under ett helår har minskats med 15 % på helårsbasis för kommunerna och länet.

Tabell 4. Social utredning efter anmälan om missbruk och beroende efter åldersgrupp. 2021. Vuxna, länet. Antal, procent. *

	Åldersgrupp		Total
	24 år och yngre	25 år och äldre	
Inleda utredning	169	1107	1276
	64%	59%	59%
Ej inleda utredning	97	775	872
	36%	41%	41%
Total	266	1882	2148
	100%	100%	100%

Bortfall=13

Tabell 5. Social utredning efter anmälan om missbruk och beroende efter kön. 2021. Vuxna, länet. Antal, procent. *

	Kön		Total
	Man	Kvinna	
Inleda utredning	859	417	1276
	61%	57%	59%
Ej inleda utredning	557	315	872
	39%	43%	41%
Total	1416	732	2148
	100%	100%	100%

Bortfall=13

Tabell 6. Antal unika och återaktualiseringar. Anmälan missbruk. Vuxna. 10 kommuner. Halvår 2013–2021. Antal, procent (parentes).

	Anmälan		
	Unika	Återaktualisering	Total
Jan-juni-18	467 (48)	508 (52)	975
Juli-dec-18	468 (47)	532 (53)	1000
Jan-jun-19	447 (45)	555 (55)	1002
Juli-dec-19	455 (44)	585 (56)	1040
Jan-juni-20	479 (42)	660 (58)	1139
Juli-dec-20	529 (45)	640 (55)	1169
Jan-juni-21	491 (49)	515 (51)	1006
Juli-dec-21	502 (43)	653 (57)	1155
Total	3838 (45)	4648 (55)	8486

Tabell 7. Genomsnittligt antal anmälningar om missbruk per vuxen. 10 kommuner. Halvår 2018–2021. Medelvärde, antal.

	Antal anmälningar, medel	
	Medelvärde	Antal
Jan-juni-18	1,52	975
Juli-dec-18	1,53	1000
Jan-jun-19	1,55	1002
Juli-dec-19	1,56	1040
Jan-juni-20	1,58	1139
Juli-dec-20	1,55	1169
Jan-juni-21	1,51	1006
Juli-dec-21	1,57	1155
Total	1,55	8486

Tabell 8. Genomsnittligt antal anmälningar om missbruk per vuxen. Kön, åldersgrupp. 10 kommuner. 2018–2021. Medelvärde. n=8486.

	Antal anmälningar, medel			
	Man	Kvinna	24 år och yngre	25 år och äldre
Medelvärde	1,55	1,55	1,60	1,54
Antal	5707	2779	1265	7221

FoU-rapporter från

FoU Välfärd; Region Gävleborg

-
- 2008:1 Karin Tillberg Mattsson
Demensteamet i Gästrikland – en utvärdering.
- 2008:2 Annika Almqvist, Mia Reuterborg & Per Åsbrink
Utvärdering av familjecentraler i Gävleborg.
- 2008:3 Bengt Finn
Brukarnas behov i centrum – samverkan i GÄST-projektet kring personer med psykiska funktionshinder.
- 2009:1 Lena Aune
Slutrapport och utvärdering av projekt JämRum.
- 2009:2 Tillberg Mattsson & Elisabeth Norin
Att bli ledare för sina arbetskamrater – studie av Kompetensstegen i Gävleborg.
- 2009:3 Annika Almqvist
Utvärdering av en samverkansprocess – ProG-projektet i Bollnäs.
- 2009:4 Annika Almqvist & Per Åsbrink
Att dokumentera socialtjänstens insatser för Barn och Unga – aktualiseringar till socialtjänsten i Gävleborg under 2008.
- 2010:1 Jannie Pevik Fasth
Barnahus – en första delrapporten.
- 2010:2 Annika Almqvist
Självrespekt som väg ur våldet – utvärdering av Stickans gruppbehandling för män som utövat våld i nära relation.
- 2010:3 Annika Almqvist, Kaj Gustafsson, Ronnie Karlsson & Hanna Wickström
Unga vuxna utanför – kartläggning i Gävleborg.
- 2010:4 Lis Bodil Karlsson
Tryggare än så här kan det inte vara – en kvalitativ studie av Kvinnohemmet Rosen.
- 2010:5 Annika Almqvist & Per Åsbrink
Att dokumentera socialtjänstens insatser för Barn o Unga – aktualiseringar till socialtjänsten i Gävleborg 2009 i jämförelse med 2008.
- 2010:6 Inga Michaeli, Kaj Gustafsson & Karin Tillberg Mattsson
Utanför upptrampade stigar – en studie av förebyggande hembesök hos äldre i Gävleborg.
- 2011:1 Ann Lyrberg
Utbildning och kompetens inom missbruks- och beroendevården – en kartläggning bland personal i Gävleborgs län.
- 2011:2 Jannie Pevik Fasth
Träffpunkter för äldre – en studie av sociala mötesplatser i Hudiksvall, Söderhamn och Gävle.
- 2011:3 Annika Almqvist & Per Åsbrink
Att dokumentera socialtjänstens insatser för Barn och Unga – aktualiseringar till socialtjänsten i Gävleborg 2010 i jämförelse med 2009.
- 2011:4 Kaj Gustafsson
Utvärdering av Barnahus Gävleborg – slutrapport.
- 2011:5 Ann Lyrberg
Utvärdering av beroendemottagning i Bollnäs.
- 2012:1 Ingrid Nilsson & Karin Tillberg Mattsson
Ett redskap för brukarinflytande? – om möjligheter och dilemman i handikappomsorgens arbete med genomförandeplaner.
- 2012:2 Bengt Finn & Kristina Bromark
Återhämtning som ledstjärna – utvärdering av ”Hela vägens psykiatri Gästrikland”.
- 2012:3 Ann Lyrberg
Utvärdering av beroendemottagningen i Ljusdal.
- 2012:4 Annika Almqvist & Per Åsbrink
Att dokumentera socialtjänstens insatser för Barn och Unga – aktualiseringar till socialtjänsten i Gävleborg 2011 i jämförelse med perioden 2008–2010.
- 2012:5 Anna Karsbo
Bemötande av ensamkommande flyktingbarn i Gävleborgs län.

- 2012:6 Kaj Gustafsson
GBL och GBL-problematiken i Bollnäs kommun – en inventering av kunskaper, samverkansformer och behov av utvecklingsarbete.
- 2013:1 Ingrid Nilsson & Karin Tillberg Mattsson
Att tillgodose sociala behov för en skälig levnadsnivå – en studie av hemtjänst i Gävleborgs län.
- 2013:2 Annika Almqvist & Per Åsbrink
Att dokumentera socialtjänstens insatser för Barn och Unga – aktualiseringar till socialtjänsten i Gävleborg 2012 i jämförelse med perioden 2008–2011.
- 2013:3 Marie Löhman
Kontaktfamilj – till vem, varför och hur? Handläggare inom Socialtjänsten i samtliga kommuner i Gävleborgs län beskriver en av sina vanligaste tjänster riktad till barn och unga.
- 2013:4 Annika Almqvist & Per Åsbrink
Att öka kunskapen om barnen i gruppverksamheter.
- 2013:5 Annika Almqvist & Per Åsbrink
Utvärdering av familjecentrum i Ljusdal.
- 2014:1 Kaj Gustafsson
GBL-missbruk i Bollnäs kommun – en studie av erfarenheter och upplevelser bland droganvändare och föräldrar.
- 2014:2 Ann Lyrberg
Barns och föräldrars behov av stöd i familjer med missbruk – en intervjustudie med föräldrar och personal inom missbruks- och beroendevården i Gävle, Hudiksvall och Ovanåkers kommuner i Gävleborg.
- 2014:3 Annika Almqvist & Per Åsbrink
Att dokumentera socialtjänstens insatser för Barn och Unga – aktualiseringar till socialtjänsten i Gävleborg 2013 i jämförelse med perioden 2008–2012.
- 2014:4 Kaj Gustafsson
Uppföljning av stöd- och behandlings-insatser till barn och familjer som varit aktuella på Barnahus Gävleborg – Vad hände med barnen?
- 2015:1 Kaj Gustafsson
Utvärdering av framtidssamtalet med unga lagöverträdare i Hudiksvalls kommun.
- 2015:2 Annika Almqvist & Per Åsbrink
Att dokumentera socialtjänstens insatser för Barn och Unga – Aktualiseringar till socialtjänsten i Gävleborg 2014 i jämförelse med perioden 2009–2013.
- 2016:1 Ann Lyrberg
Öppenvårdsmottagning Våld i Nära Relationer – En utvärdering.
- 2016:2 Kaj Gustafsson
Arbetet med våld i nära relationer i Gävleborgs län – En bild av läget 2015.
- 2016:3 Annika Almqvist & Per Åsbrink
Att dokumentera socialtjänstens insatser för Barn och Unga – Aktualiseringar till socialtjänsten i Gävleborg 2015 i jämförelse med perioden 2009–2014.
- 2016:4 Annika Almqvist & Inger Linblad
Samverkan om barn och ungdomar med komplex problematik. Utvärdering av projektet SAX i samarbete mellan Högskolan i Gävle och FoU Välfärd vid Region Gävleborg.
- 2017:1 Ann Lyrberg
En baslinjemätning av samverkansklimatet.
- 2017:2 Per Åsbrink
Att dokumentera socialtjänstens insatser för Barn och Unga – Aktualiseringar till socialtjänsten i Gävleborg 2016 i jämförelse med perioden 2009–2015.
- 2017:3 Ann Lyrberg
Öppenvård i Gävleborg – En genomlysning av Gävleborgs kommuners öppna insatser inom missbruks- och beroendområdet.
- 2017:4 Johan Fagerberg
Spelmissbruk – En forskningsöversikt.
- 2018:1 Kaj Gustafsson
Utvärdering av den gemensamma socialjouren i Gävleborgs län.

- 2018:2 Per Åsbrink
Att dokumentera socialtjänstens insatser för Barn och Unga – Aktualiseringar till socialtjänsten i Gävleborg 2017 i jämförelse med perioden 2009–2016.
- 2018:3 Ann Lyrberg
Förbättrade stöd- och behandlingsinsatser vid omhändertagande av berusade personer i Gävleborg – Utvärdering av ett nationellt finansierat utvecklingsarbete 2014–2016
- 2019:1 Karin Tillberg Mattsson
Boendestödet i Gävleborg – framgångsfaktorer och utvecklingsområden.
- 2019:2 Per Åsbrink
Att dokumentera socialtjänstens insatser för vuxna. Aktualiseringar till socialtjänsten i Gävleborg 2018.
- 2019:3 Per Åsbrink
Att dokumentera socialtjänstens insatser för Barn och unga. Aktualiseringar till socialtjänsten i Gävleborg 2018 i jämförelse med perioden 2010–2017.
- 2019:4 Kaj Gustafsson och Jofen Kihlström
Arbetet med föräldraskapsstöd i Gävleborgs län - en behovsanalys.
- 2020:1 Kaj Gustafsson och Oskar Andersson
Förstudie kring psykisk ohälsa i Ljusdal
- 2020:2 Per Åsbrink
Att dokumentera socialtjänstens insatser för Barn och unga. Aktualiseringar till socialtjänsten i Gävleborg 2019 i jämförelse med perioden 2011–2018
- 2020:3 Kaj Gustafsson och Oskar Andersson
Förstudie kring psykisk ohälsa i Gävle
- 2020:4 Per Åsbrink
Att dokumentera socialtjänstens insatser för vuxna. Aktualiseringar till socialtjänsten i Gävleborg 2019.
- 2020:5 Karin Tillberg Mattsson & Tord Fredriksen
Äldres vardagsliv under coronapandemin – en intervjustudie i Gävleborg.
- 2020:6 Oskar Andersson
Gävle, en äldrevänlig kommun?
- 2021:1 Kaj Gustafsson
Behovsanalys kopplad till arbetet i Gävleborgs län mot missbruk och beroende i åldersgruppen 13–29 år.
- 2021:2 Karin Tillberg Mattsson, Hanna Nordlund & Martina Lindvörn
Att öka kunskapen om barnen i öppenvården – individbaserad systematisk uppföljning i Gävleborg.
- 2021:3 Per Åsbrink
Att dokumentera socialtjänstens insatser för Barn och unga. Aktualiseringar till socialtjänsten i Gävleborgs 2020 i jämförelse med perioden 2012 – 2019.
- 2021:4 Per Åsbrink
Att dokumentera socialtjänstens insatser för vuxna. Aktualiseringar till socialtjänsten i Gävleborg 2020 i jämförelse med 2018 – 2019.
- 2022:1 Kaj Gustafsson
Intoxikationsdödlighet i Söderhamn – en registerstudie av narkotika- och läkemedelsdödlighet i Söderhamns kommun.
- 2022:2 Oskar Andersson & Rickard Mobäck
Våld i nära relationer i Gävle kommun – medborgarundersökning, 2021.
- 2022:3 Per Åsbrink
Att dokumentera socialtjänstens insatser för Barn och unga. Aktualiseringar till socialtjänsten i Gävleborgs 2021 i jämförelse med perioden 2013 – 2020.

Att dokumentera socialtjänstens insatser för vuxna

Aktualiseringar till socialtjänsten i Gävleborg 2021

I Gävleborgs län pågår sedan 2017 FoU-arbetet ”Att dokumentera socialtjänstens insatser för vuxna” med syftet att förbättra dokumentation och uppföljning inom socialtjänstens arbete med vuxna.

I FoU Rapporten presenteras arbetet och sammanställningar av aktualiseringsstatistik redovisas, byggda på aggregerade individuella data tagna direkt ur socialtjänstens verksamhetssystem för 2021. De frågor som kan besvaras med dessa data är: Vilka vuxna aktualiseras? Vem aktualiserar? Orsak till ansökan och anmälan? Hur stor del av anmälningarna utreds?

I denna rapport följs dessa frågor upp med sammanställda data för 2021. Jämförelser med motsvarande data för 2018 och 2020 görs läns- och kommunvis.

Beställ rapporten från:
fou.valfard@regiongavleborg.se
Region Gävleborg, FoU Valfärd
Gävle sjukhus, ingång 11
801 87 Gävle

FoU rapport 2021:4
ISBN: 978-91-986805-6-0

