



Att dokumentera socialtjänstens insatser för barn och unga. Första halvåret 2023

Aktualiseringar barn och unga 0 – 20 år. Gävleborgs län.
Halvårsrapport.

Per Åsbrink
2022-10-13

FoU Välfärd
Arbetsrapport 2023:1

Bakgrund

Inom FoU Välfärd, Region Gävleborg, bedrivs arbetet *Att dokumentera insatser för barn och unga* i samarbete med en referensgrupp bestående av representanter för socialtjänsten i länets kommuner. Syftet med arbetet är att förbättra dokumentation och uppföljning inom socialtjänstens barn- och ungdomsarbete.

Sedan 2008 har FoU Välfärd i samverkan med länets kommuner sammanställt statistik över vilka barn och unga (0-20 år) som aktualiseras till socialtjänsten i länets tio kommuner.

Data för antalet aktualiseringar hämtas från kommunernas verksamhetssystem (Treserva, Procapita).

FoU Välfärd har sedan 2008 publicerat halvårs- och helårsrapporter.

Följande redovisning (halvårsrapport) rör aktualiseringar av barn och unga (0-20 år) till socialtjänsterna i länets kommuner under första halvåret 2023, i jämförelse med samma period under 2014-2022.

(Ensamkommande barn ingår ej i redovisningen)

Sammanfattning

Rapporten från FoU Välfärd, som omfattar aktualiseringar av barn och unga till de tio kommunernas socialtjänster i Gävleborgs län, ger en bra bild av vilka barn och ungdomar som aktualiseras till socialtjänsten samt av vem och av vilka orsaker.

Rapporten omfattar första halvåret 2023 med jämförelser för samma period åren 2014-2022.

Mellan första halvåret 2022 och 2023 ökar antalet aktualiseringar av barn och unga till kommunernas socialtjänster i länet med 14 % och ökningen består av anmälningar. Aktualiseringarna omfattar 4927 unika barn/unga för 2023. Mellan 2014 och 2023 har det totala antalet aktualiseringar i länet ökat med 122 % och ökningen utgörs helt av anmälningar.

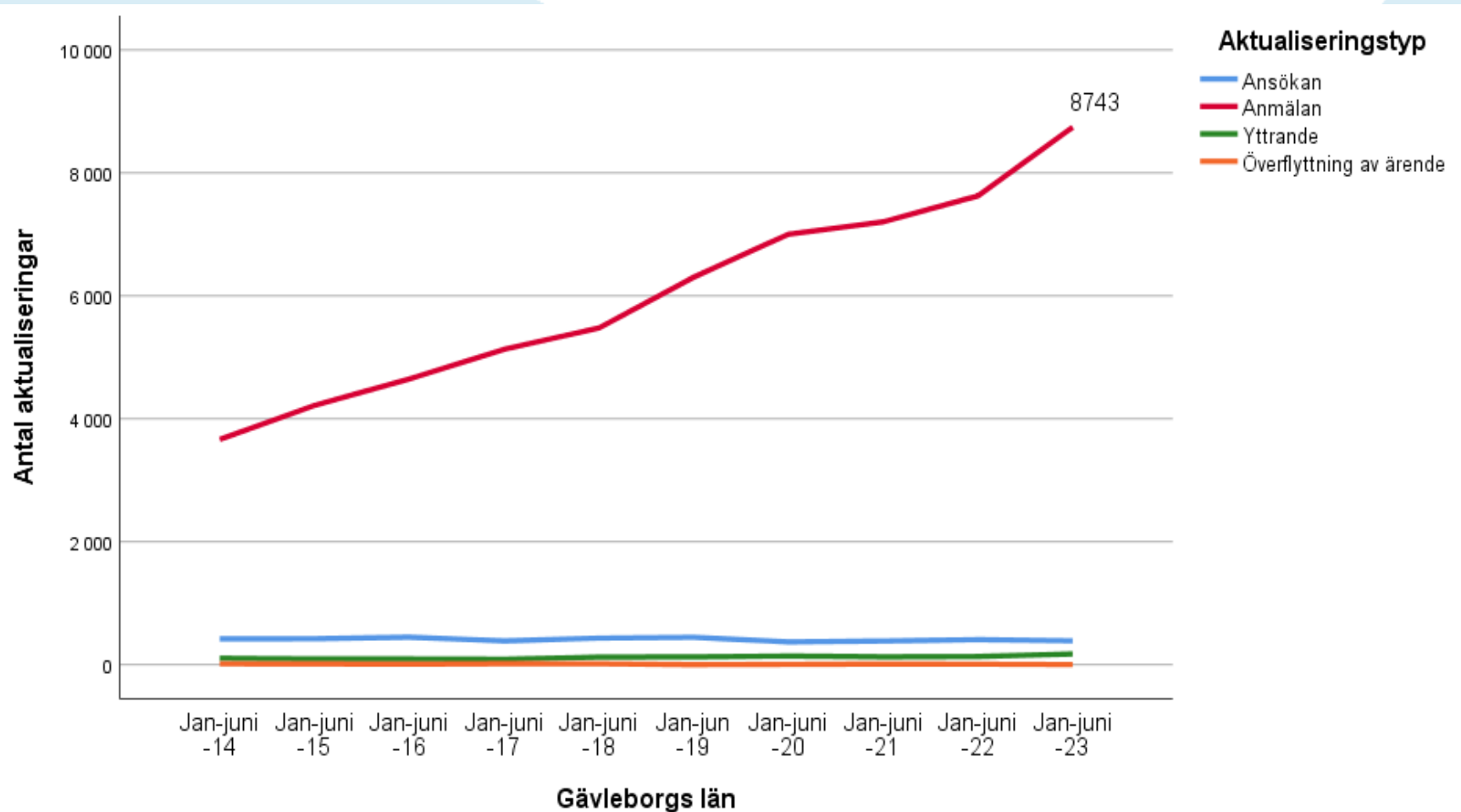
Medelåldern för aktualiserade barn till socialtjänsten i länets kommuner är 11 år (11,49) i jämförelse med 11,02 år för första halvåret 2022. Andelen yngre barn 0-6 år utgör 20 % av de aktualiserade barn, andelen yngre barn har minskat över tid. Något fler pojkar än flickor aktualiseras.

Antalet ansökningar från föräldrar minskar och anmälningar från privatpersoner, skola och polis ökar. Över tid (2014-2023) noteras en ökning av anmälningar från hälso- och sjukvård, polis, skolan samt privatpersoner.

De vanligaste anmälningsorsakerna är omsorgssvikt och beteendeproblem (hos den unge). Mellan 2022 och 2023 noteras främst en ökning av anmälningar om missbruk hos den unge, (dock från en förhållandevis låg nivå). Över tid (2014-2023) föreligger störst ökning av anmälningar om våld i familjen och beteendeproblem.

Genomsnittligt antal orosanmälningar per barn (0-17 år) har ökat från 1,33 till 1,47 mellan 2013 och 2023. Över tid tillkommer fler anmälningar kring ett och samma barn.

Typ av aktualisering barn och unga, länet



Antal aktualiseringar barn/unga, kommuner.

	Antal aktualiserade barn och unga, första halvåret 2014–2023, kommuner										22–23 %	14–23 %
	Jan-juni -14	Jan-juni -15	Jan-juni -16	Jan-juni -17	Jan-juni -18	Jan-jun -19	Jan-juni -20	Jan-juni -21	Jan-juni -22	Jan-juni -23		
Sandviken	443	408	490	576	718	933	761	864	1063	1014	-5	+129
Gävle	1440	1852	2039	2276	2327	2859	3164	2852	2904	3184	+10	+121
Söderhamn	537	507	546	631	595	568	750	924	1014	1061	+5	+98
Bollnäs	346	281	394	442	439	490	720	941	832	1050	+26	+203
Ovanåker	87	114	141	147	187	148	249	381	281	357	+27	+310
Ljusdal	365	407	345	356	357	348	455	357	500	696	+39	+91
Hudiksvall	654	794	894	760	878	930	971	854	967	1066	+10	+63
Hofors	131	141	134	143	161	285	211	232	296	314	+6	+140
Ockelbo	66	83	60	71	76	120	65	129	129	251	+95	+280
Nordanstig	131	155	151	216	305	192	170	189	186	313	+68	+139
Total	4200	4742	5194	5618	6043	6873	7516	7723	8172	9306	+14	+122

Antal aktualiserade unika barn/unga, kommuner

	Period									
	Jan-juni -14	Jan-juni -15	Jan-juni -16	Jan-juni -17	Jan-juni -18	Jan-jun -19	Jan-juni -20	Jan-juni -21	Jan-juni -22	Jan-juni -23
Sandviken	361	336	410	460	443	573	500	510	586	629
Gävle	944	1147	1230	1286	1350	1625	1724	1575	1567	1714
Söderhamn	340	321	313	385	325	317	349	450	469	489
Bollnäs	211	192	261	276	278	325	400	454	468	484
Ovanåker	58	72	105	108	115	102	158	185	163	181
Ljusdal	233	254	295	247	214	249	266	216	272	372
Hudiksvall	466	577	521	487	510	479	537	494	540	585
Hofors	86	78	84	91	116	180	143	144	149	187
Ockelbo	52	66	55	54	57	65	42	73	82	122
Nordanstig	90	102	98	124	154	120	122	116	125	164
Total	2841	3145	3372	3518	3562	4035	4241	4217	4421	4927

Aktualiserat av vem? Länet.

	Vilka aktualiserar till socialtjänsten? Antal aktualiseringar. Första halvåret 2014–2023. Länet										22–23 %	14–23 %
	Jan-juni -14	Jan-juni -15	Jan-juni -16	Jan-juni -17	Jan-juni -18	Jan-jun -19	Jan-juni -20	Jan-juni -21	Jan-juni -22	Jan-juni -23		
Den enskilde/sökande	112	91	79	80	123	144	97	88	105	96	-9	-14
Förälder/vårdnadshavare	302	336	365	306	310	305	273	295	300	291	-3	-4
Anhörig	438	518	480	475	597	569	589	560	591	641	+8	+46
Annan privatperson	479	478	707	623	603	613	712	922	860	1090	+27	+128
Förskola	102	115	115	143	116	174	156	159	205	193	-6	+89
Skola	666	803	863	927	1003	1171	1240	1143	1203	1506	+25	+126
Hälso- och sjukvård	399	513	535	645	672	811	925	931	1048	1232	+18	+209
Socialtjänsten (ex officio)	535	677	760	918	870	1115	1167	1246	1275	1392	+9	+160
Polisen	808	804	799	1028	1095	1360	1443	1594	1586	1893	+19	+134
Åklagare/domstol	71	42	50	23	56	24	32	27	29	32	+10	-55
Annan kommun	96	122	159	176	177	174	215	225	287	323	+13	+236
Övrigt	192	243	282	274	421	413	667	533	683	586	-14	+205
Total	4200	4742	5194	5618	6043	6873	7516	7723	8172	9275	+13	+121

Bortfall, n=31

Aktualiserat av vem? Första halvåret 2023.Kommun.

	Aktualiserat av vem											
	Den enskilde/ sökande	Förälder/ vårdnadshavare	Anhörig	Annan privatperson	Förskola	Skola	Hälso- och sjukvård	Socialtjänsten (ex officio)	Polisen	Åklagare/ domstol	Annan kommun	Övrigt
Sandviken	14	44	73	81	25	178	153	66	198	5	45	132
Gävle	44	86	211	175	82	570	426	602	649	7	77	224
Söderhamn	6	33	63	159	27	179	101	162	235	1	32	63
Bollnäs	8	34	77	246	13	124	117	146	211	1	17	56
Ovanåker	1	12	26	88	3	37	56	46	63	0	14	11
Ljusdal	8	20	61	41	6	111	80	83	186	3	65	32
Hudiksvall	8	30	60	157	22	156	170	186	201	4	36	36
Hofors	1	9	17	24	12	66	49	32	65	11	12	16
Ockelbo	3	12	25	45	1	27	35	50	38	0	7	8
Nordanstig	3	11	28	74	2	58	45	19	47	0	18	8
Total	96	291	641	1090	193	1506	1232	1392	1893	32	323	586

Bortfall, n=31

Orsak till anmälan.* Länet

	Orsak till anmälan. Antal anmälningar. Första halvåret 2014–2023. Länet										22–23 %	14–23 %
	Jan-juni -14	Jan-juni -15	Jan-juni -16	Jan-juni -17	Jan-juni -18	Jan-jun -19	Jan-juni -20	Jan-juni -21	Jan-juni -22	Jan-juni -23		
Psykisk ohälsa hos barnet	145	187	198	226	290	297	259	301	301	381	+27	+163
Beteendeproblem	394	427	508	717	663	937	1019	920	1038	1310	+26	+232
Skolproblem	148	145	194	238	239	223	252	241	226	287	+27	+94
Relationsproblem i familjen	270	322	278	403	481	379	416	357	419	411	-2	+52
Förseelse	135	111	139	194	147	136	138	146	193	193	0	+43
Egen brottslighet/kriminalitet	162	171	157	209	251	377	369	392	387	497	+28	+207
Eget missbruk	143	151	213	184	242	245	205	235	242	432	+79	+202
Omsorgssvikt	1778	2136	2390	2252	2371	2701	3176	3447	3540	3939	+11	+122
Utsatt för övergrepp	280	330	284	363	400	370	465	454	471	441	-6	+58
Våld i familjen	288	325	362	413	518	654	837	823	928	941	+1	+227
Total	3743	4305	4723	5199	5602	6319	7136	7316	7745	8832	+14	+136

*Ingår även LUL yttrande från polis/åklagare. Bortfall, n=85

Orsak anmälan. Kommun. Första halvåret 2023

	Orsak anmälan									
	Psykisk ohälsa hos barnet	Beteendeproblem	Skolproblem	Relationsproblem i familjen	Förseelse	Egen brottslighet/kriminalitet	Eget missbruk	Omsorgssvikt	Utsatt för övergrepp	Våld i familjen
Sandviken	41	93	16	52	26	50	25	500	63	57
Gävle	148	588	122	146	57	190	92	1136	203	372
Söderhamn	30	148	33	9	8	74	54	547	15	104
Bollnäs	32	121	39	87	18	59	67	417	56	112
Ovanåker	19	22	**	12	0	9	7	213	8	51
Ljusdal	23	109	17	8	25	43	55	284	15	76
Hudiksvall	41	153	32	63	46	26	101	458	45	61
Hofors	17	25	**	14	**	10	15	110	9	56
Ockelbo	13	20	9	9	**	23	9	107	18	27
Nordanstig	17	31	12	11	7	13	7	167	9	25
Total	381	1310	287	411	193	497	432	3939	441	941

** Sekretess (fem eller mindre)

Ålder, kön. Första halvåret 2023. Länet

Åldersgrupp

	Antal	Procent
0-6 år	1821	20
7-12 år	2780	30
13-16 år	3228	35
17-20 år	1477	16
Total	9306	100

Kön

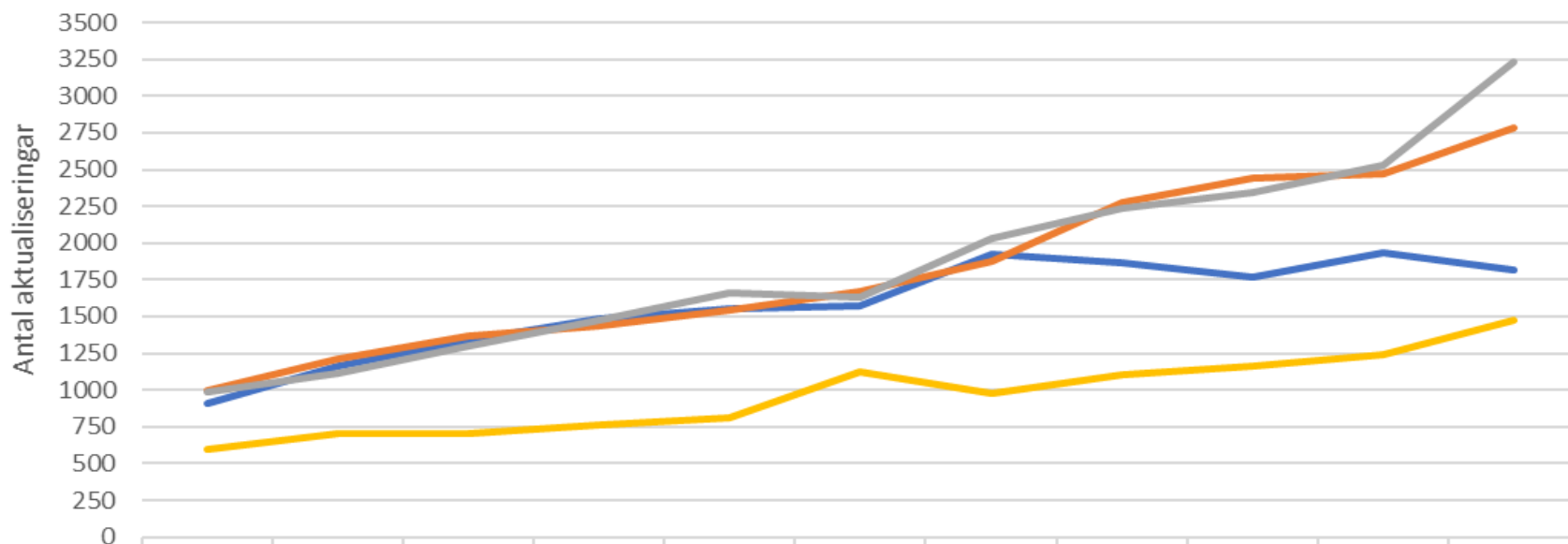
	Antal	Procent
Pojke	4954	53
Flicka	4345	47
Total	9299	100
Bortfall	7	
	9306	

Medelålder

	N	Minimum	Maximum	Mean
Ålder	9306	0	20	11,49
Valid N (listwise)	9306			

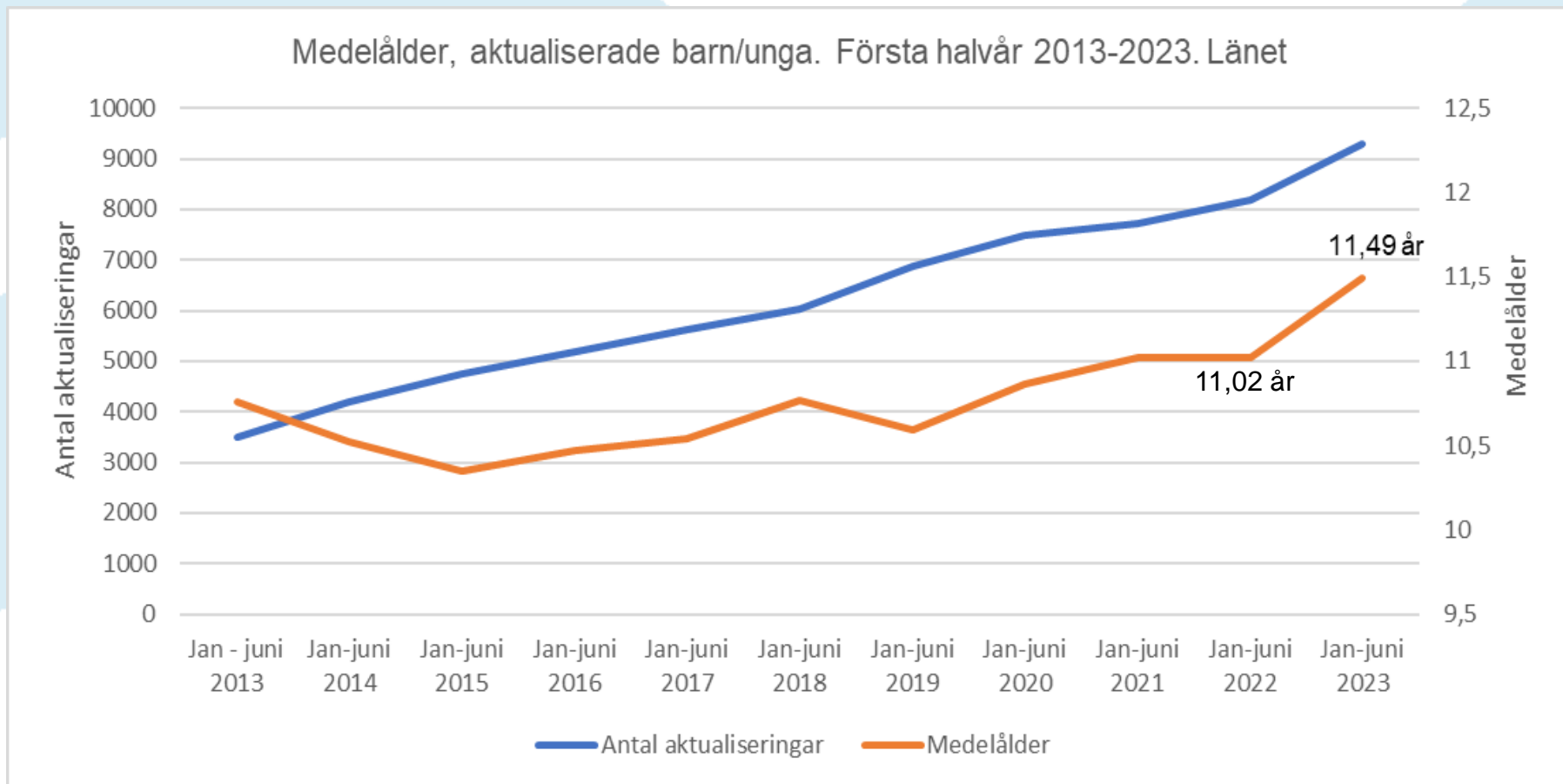
Aktualiseringar, åldersgrupp. Länet

Antal aktualiseringar efter åldersgrupper. Första halvåret 2013-2023. Länet



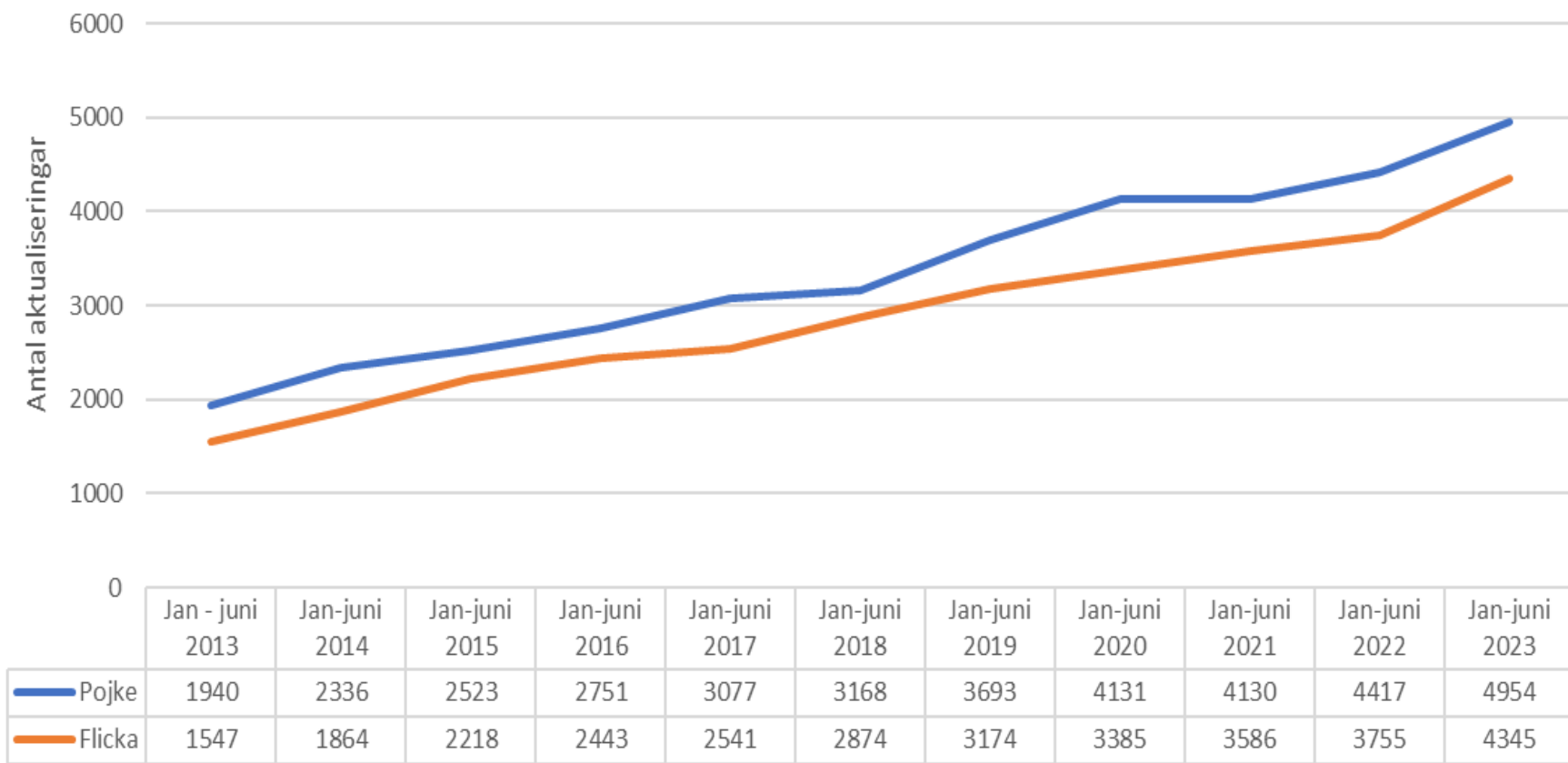
	Jan - juni 2013	Jan-juni 2014	Jan-juni 2015	Jan-juni 2016	Jan-juni 2017	Jan-juni 2018	Jan-jun 2019	Jan-jun 2020	Jan-juni 2021	Jan-juni 2022	Jan-juni 2023
0-6 år	913	1165	1338	1481	1557	1568	1923	1870	1772	1930	1821
7-12 år	996	1211	1365	1434	1543	1672	1874	2278	2441	2472	2780
13-16 år	982	1116	1303	1471	1662	1632	2036	2241	2348	2529	3228
17-20 år	596	708	700	759	813	1123	981	1101	1160	1241	1477

Medelålder aktualiserade barn/unga. Länet



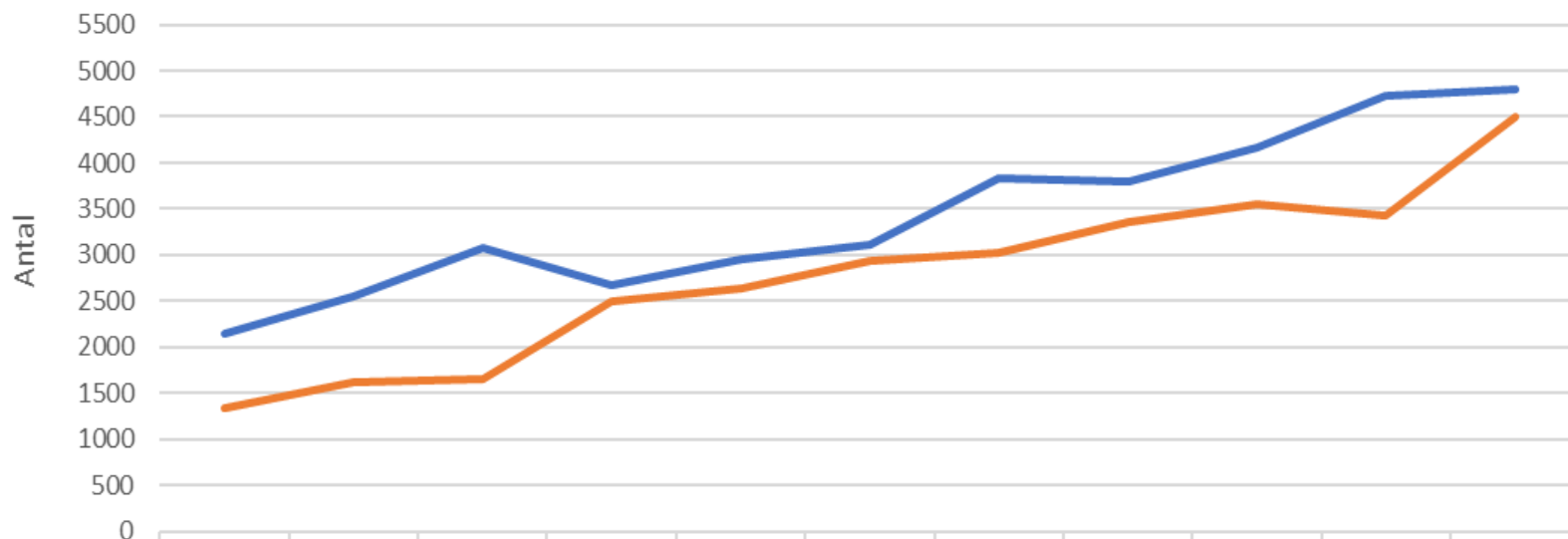
Aktualiseringar, kön.

Antal aktualiseringar, fördelat kön. Första halvåret 2013-2023. Länet



Beslut om utredning. Länet

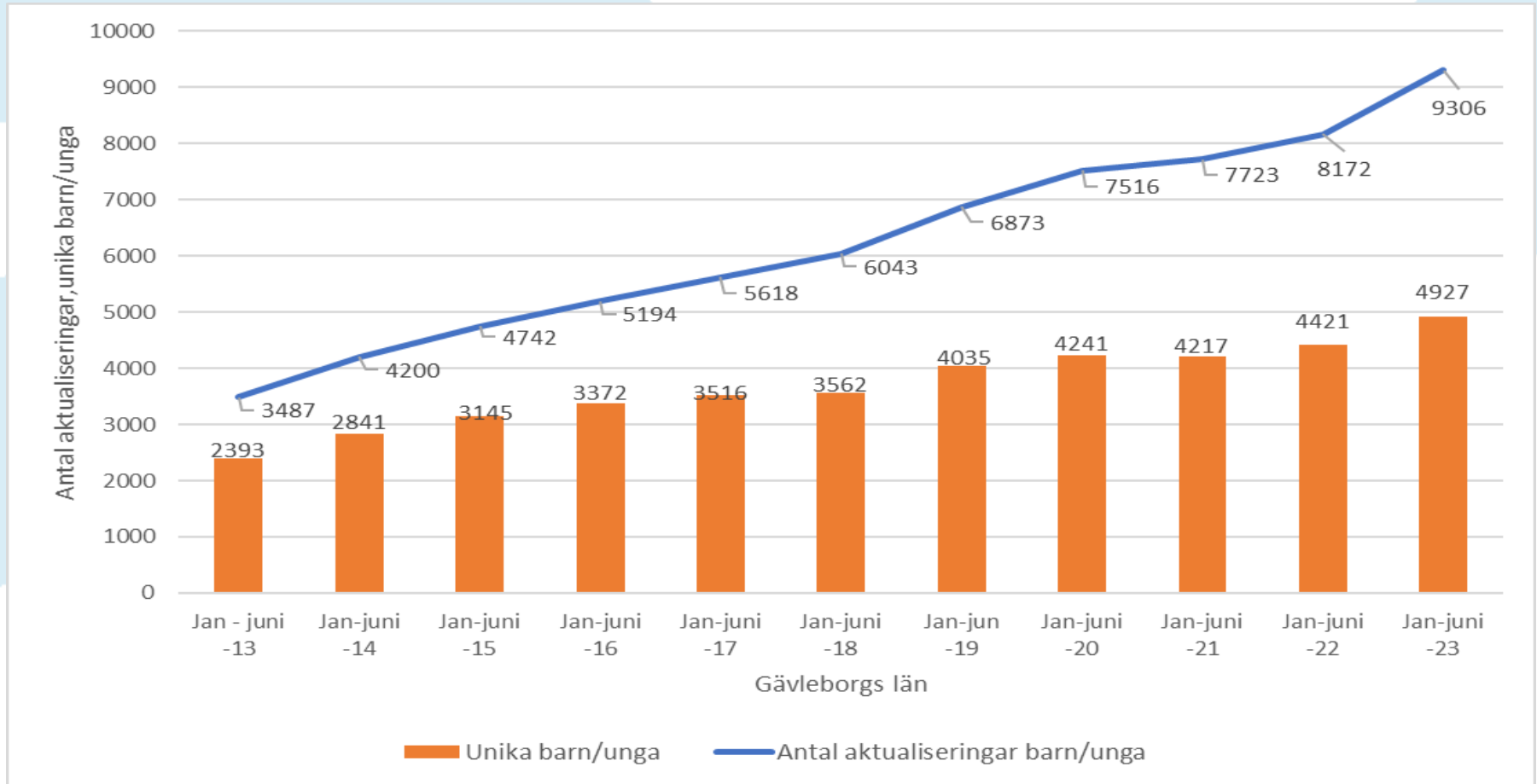
Inleda eller ej inleda utredning. Första halvåret 2013-2023. Länet



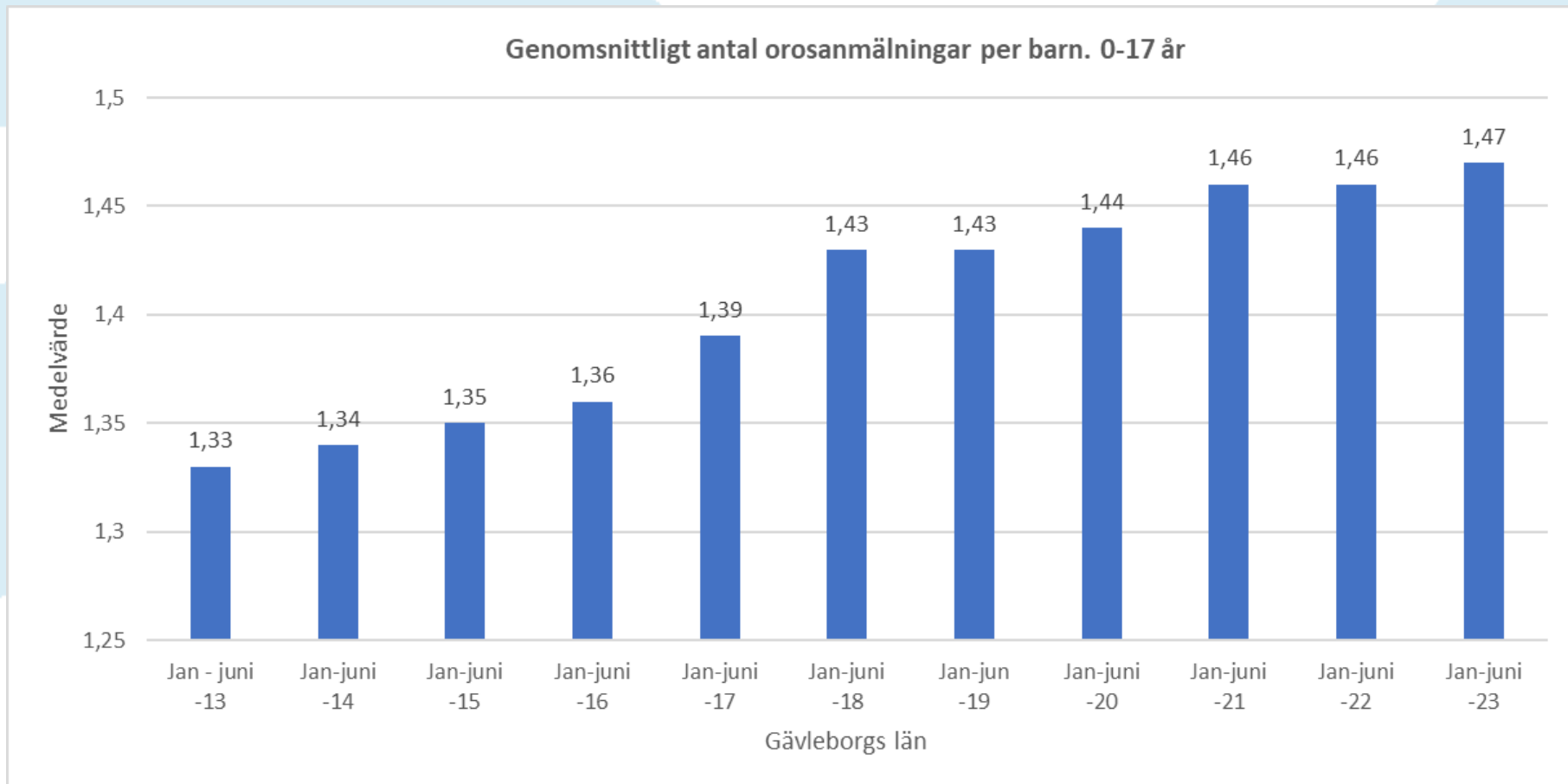
	Jan - juni 2013	Jan-juni 2014	Jan-juni 2015	Jan-juni 2016	Jan-juni 2017	Jan-juni 2018	Jan-juni 2019	Jan-juni 2020	Jan-juni 2021	Jan-juni 2022	Jan-juni 2023
Inleda utredning	2152	2547	3084	2679	2963	3105	3838	3796	4162	4722	4795
Ej inleda utredning	1335	1612	1658	2499	2638	2935	3032	3367	3553	3422	4491

— Inleda utredning — Ej inleda utredning

Återaktualiseringar Barn och unga. Länet



Orosanmälningar, per barn. 0-17 år.



Analys; Återaktualiseringar Barn och unga

Återaktualiseringar av barn och unga, dvs. att ett barn aktualiseras mer än en gång under en uppföljningsperiod, visar att antal unika barn inte ökar i samma takt som antalet aktualiseringar till socialtjänsten. Ökningen består också till största delen av anmälningar. Forskningen har angivit ett antal tänkbara delförklaringar till ökningen av anmälningar till socialtjänsten:

- Flera anmälare kring ett och samma barn än tidigare, t.ex. anmälningar från privatpersoner och anhöriga har ökat över tid. Vilket i sin tur kan bero på:
 - Tillgängligheten hos socialtjänsten har förbättrats, t.ex. mottagningsenheter med en ingång till socialtjänsten, enkla kontaktvägar (mejl, e-tjänster). Bättre information via kommunernas hemsida om hur man anmäler och vad som händer efter en anmälan.
 - Minskad tolerans hos ej anmälningspliktiga för vad man tycker att ett barn ska behöva stå ut med.
- Ökad samverkan mellan socialtjänsten och verksamheter som möter barn (ex. skolan), vilket leder till en ökad medvetenhet och bättre efterlevnad av anmälningsskyldigheten samt bättre kontaktvägar in i socialtjänsten.

Wiklund, S. (2006). *Den kommunala barnavården – om anmälningar, organisation och utfall*.

Wiklund, S. (2008). Individ- och familjeomsorgens barnavårdsarbete, i Bergmark, Lundström, Minas & Wiklund (red.). *Socialtjänsten i blickfånget. Organisation, resurser och insatser*

Socialstyrelsen. (2022). *Anmälningar om barn som far illa eller misstänks fara illa. Nationell kartläggning 2021*.

Bilaga: Definitioner, orsak till anmälan

<p>Psykisk ohälsa hos barnet Två underkategorier: 1) <i>Psykisk ohälsa/funktionsnedsättning, konstaterad</i> genom rapporterad diagnos via hälso- och sjukvård 2) <i>Psykisk problematik, förmodad</i>, pga. uppvisad oro, nedstämdhet, depression, ångest, uppförandestörning</p>	<p>Egen brottslighet/kriminalitet Mer allvarliga lagöverträdelser, ex. stöld, skadegörelse, misshandel, inbrott, trafikbrott, vapeninnehav. Lagförda brott eller sådana brott som förväntas leda till strafföreläggande, åtalsunderlåtelse eller åtal.</p>
<p>Beteendeproblem Kan ses som ett samlingsbegrepp för en "stökig" social situation för ett barn/ungdom som ex. innefattar utagerande (allvarliga konflikter med andra, barn och vuxna), riskfyllt sexuellt beteende, alkohol och drogmissbruk i mindre skala, vistelse i kriminella miljöer. Vanligt med samtida problemområden.</p>	<p>Eget missbruk Mer uttalat och allvarligare bruk av alkohol/droger. Ett bruk som negativt påverkar den unges sociala situation (skolan, familjrelationer), fortsatt bruk trots erfarenheter av negativa konsekvenser.</p>
<p>Skolproblem Rör barnet/ungdomens sociala situation på skolan, problem i relationer till andra, skolk och skolvägran.</p>	<p>Omsorgssvikt (brister i omsorgen) Samlingsbegrepp som rör brister i hemmiljön för det enskilda barnet, pga. missbruk och/eller psykisk hos förälder/drar, brister i fostrarförmåga hos föräldrar pga. bristande tillsyn (försummelse, vanvård) och övervakning eller hårda och auktoritära uppfostringsmetoder.</p>
<p>Relationsproblem i familjen Konflikter mellan familjemedlemmar</p>	<p>Utsatt för övergrepp Barnet utsatt för fysiskt eller psykiskt våld, kränkningar, sexuella övergrepp</p>
<p>Förseelse Rapporterat snatteri, klotter, mindre förseelser, mindre allvarliga lagöverträdelser, LOB</p>	<p>Våld i familjen Våld mellan vuxna familjemedlemmar. Barnet tvingas bevittna (se eller höra) våld i sin närmiljö eller leva i en miljö där våld eller hot förekommer ofta</p>

Andershed, H. & Andershed, AK. (2005); Lagerberg, D. & Sundelin, C. (2000); Sundell, K. m.fl. (2014); Sundell K. & Egelund T. m.fl. (2007); Ulmanen, P. & Andersson, G. (2006).