

REGIONAL MÖTESPLATS SOCIAL HÅLLBARHET

Regional mötesplats för social hållbarhet är ett regionalt forum för kunskaps- och erfarenhetsutbyte som ska bidra till att utveckla Gävleborg på ett socialt hållbart sätt. Ungefär två gånger per år arrangeras konferenser, workshops eller webinarium som syftar till att öka kunskapen om olika sociala hållbarhetsfrågor och hur de hänger ihop; bidra till att samverkan för social hållbarhet stärks inom länet; identifiera behov, utmaningar och möjligheter inom social hållbarhet.

Regional mötesplats för social hållbarhet finns också på regionogavleborg.se/motesplatsocialhallbarhet och genom detta nyhetsbrev. Har ni något ni vill dela med er av? Hör av er via kontaktuppgifter på länken ovan.

NYHETSREVE 2, 2019 - FÖLJA UPP OCH UTVECKLA ARBETET

Region Gävleborg har utvecklats samverkanswebben som stöd till arbetet med jämlik hälsa

Region Gävleborg arbetar tillsammans med flera aktörer för att påverka förutsättningarna för en god och jämlik hälsa hos invånare i Gävleborg. Hälsan i befolkningen skall vara så god som möjligt och så jämnt fördelad som möjligt. Bästa möjliga hälsa är en mänsklig rättighet.

På [Samverkanswebben](#) finns kunskapsunderlag och verktyg som kan vara till stöd för olika aktörer utifrån sina olika roller och uppdrag.

”God hälsa för alla, oberoende av social position, kön, funktionsförmåga, etnicitet, sexuell läggning, könsidentitet och ålder” – så lyder Gävleborgs övergripande mål för god, jämställd och jämlik hälsa för ett hållbart Gävleborg.

”För att nå det regionala målet om god hälsa för alla, oberoende av social position, kön, funktionsförmåga, etnicitet, sexuell läggning, könsidentitet och ålder, behöver vi synliggöra skillnader och ojämlikhet som finns idag och hitta sätt att arbeta bort dessa”, säger Emma Mårtensson, strateg.

I arbetet med att nå det övergripande målet om god, jämställd och jämlik hälsa för ett hållbart Gävleborg har vi, i samverkan, identifierat ett antal framgångsfaktorer. När vi formulerar vad som behöver göras, och hur, i vår strävan att nå målen för jämlik hälsa använder dessa framgångsfaktorer.

Åtgärder

”Vägen mot en mer jämlik hälsa går inte via en eller ett par avgörande åtgärder, utan det är ett tålmodigt arbete med många olika frågor inom ett brett spektrum av sektorer som krävs”, detta säger Kommissionen för jämlik hälsa i sitt slutbetänkande Nästa steg på vägen mot en mer jämlik hälsa.

I juni 2015 tillsatte regeringen en kommission för jämlik hälsa med uppdrag att lämna förslag till hur hälsoklyftorna i samhället ska minska för att nå regeringens mål om att påverkbara hälsoklyftor ska slutas inom en generation. I juni 2017 presenterades Kommissionen för jämlik hälsas slutbetänkande. Där betonas betydelsen av mer jämlika uppväxtvillkor, kunskaper, arbete och försörjning för att kunna sluta hälsoklyftorna inom en generation. I slutbetänkandet presenterar kommissionen för jämlik hälsa ett större antal åtgärder som de anser krävs för att uppfylla regeringens mål.

- [Slutbetänkande från Kommissionen för jämlik hälsa](#)
- [Sammanställning av Kommissionen för jämlik hälsas föreslagna åtgärder](#) (pdf)



TIPS

Öppna jämförelser - Folkhälsa

Öppna jämförelser folkhälsa 2019 visar att folkhälsan i Sverige är fortsatt god men att det finns stora skillnader i befolkningen beroende på var man bor, kön, ålder, samt socioekonomi. Rapporten har tagits fram av Folkhälsomyndigheten i samverkan med Sveriges kommuner och landsting, SKL. [Läs den här.](#)

Öppna jämförelser - En god vård?

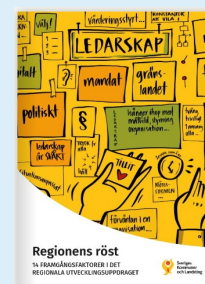
Öppna jämförelser 2018 - En god vård? ger en övergripande bild av hälso- och sjukvårdens resultat. Rapporten är utgiven av Socialstyrelsen. [Läs den här.](#)

Öppna jämförelser - Vård och omsorg om äldre – Jämförelser mellan kommuner och län

Öppna jämförelser 2018 – Vård och omsorg om äldre ger en bred bild av vården och omsorgen om äldre. Rapporten är utgiven av Socialstyrelsen. [Läs den här.](#)

Regionens röst - 14 framgångsfaktorer i det regionala utvecklingsuppdraget

SKL har tagit fram en e-bok, kallad Regionens röst, där man identifierat 14 framgångsfaktorer för regional utveckling och hur man som region kan förhålla sig till sina uppdrag. [Läs e-boken här.](#)



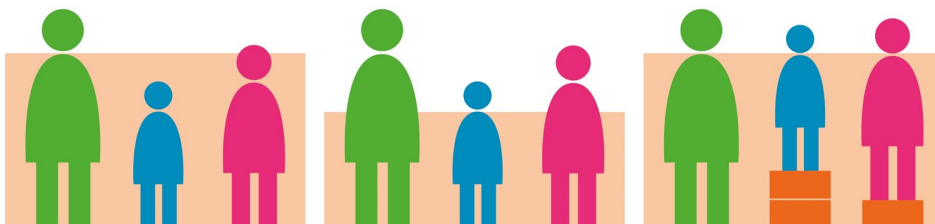
Mall för planer framåt

För att skapa bra förutsättningar för Region Gävleborg och kommuner i Gävleborg att ta nästa steg i arbetet mot en god och jämlik hälsa i befolkningen har vi arbetat fram en mall för fortsatt arbete. Mallen kan användas som en separat handlingsplan för jämlik hälsa för respektive organisation, eller integreras som en del av den årliga planeringen av verksamheten i respektive organisation. Utifrån föreslagna åtgärder prioriterar respektive organisation vilka insatser som kommer att göras inom vilken tidsram.

Mallen utgår från nya folkhälsopolitikens mål och målområden (prop. 2017/18:249) samt de åtgärder som Kommissionen för jämlik hälsa har föreslagit för respektive målområde (SOU 2017:47, se länk ovan). I mallen beskrivs kommissionens åtgärder som bör läggas sorterat under de åtta nationella sektorsövergripande målområdena. Mallen är sorterad utifrån ansvarig aktör (Kommun eller Region).

I mallen finns utrymme för respektive aktör att formulera vem som är ansvarig förvaltning/enhet inom sin organisation, en nulägesbedömning samt vilka insatser som behöver göras, av vem och när. Slutligen finns också möjlighet att beskriva hur insatserna ska följas upp.

- [Mall för fortsatt arbete för god, jämställd och jämlik hälsa](#) (pdf)
- [Exempel hur mallen används vid avdelning folkhälsa och hållbarhet, Region Gävleborg](#) (pdf)



Verktöglåda folkhälsostatistik och Öppna jämförelser folkhälsa

En viktig del av arbetet med Öppna jämförelser är att följa upp, analysera och arbeta med resultaten som en del av förbättringsarbetet i verksamheterna. En verktöglåda har tagits fram som ett stöd för att underlätta det lokala arbetet i kommuner och regioner kring folkhälsostatistik.

Det är många aktörer som kan påverka utvecklingen av folkhälsan och specifikt resultaten i Öppna jämförelser folkhälsa, och som därmed behöver vara involverade i förbättringsarbetet i verksamheterna. Detta som en del av att långsiktigt arbeta med att förbättra folkhälsan bland invånare i kommuner och regioner

Stödmaterial

En presentation har tagits fram som innehåller information om öppna jämförelser folkhälsa, hur den skiljer sig mot andra rapporter och innehåll. Denna version är framtagen för att visas för de som arbetar med folkhälsa men är gjord så att du kan välja ut delar till olika målgrupper. I kommentarsfälten finns en kortfattad information som stöd när du visar presentationen. Om presentationen visas i bildspelsläge byggs bilderna upp vartefter.

- [Presentation: ÖJ folkhälsa 2019 \(PPT, nytt fönster\)](#)
- [Dokumentation från webinarie kring ÖJ folkhälsa](#)

HÄR VILL JAG LEVA 2030

Den 21-22 februari arrangerades framtidsdagar i Bollnäs. Politiker, tjänstepersoner samt representanter från näringsliv och föreningsliv var samlade för att tillsammans forma framtiden - ett öppet, nytänkande och hållbart Gävleborg. Läs mer och tyck till [här](#)



KONFERENS

Save the date— Mötesplats samhällsbyggande, 17-18 juni 2019

SKL arrangerar för första gången Mötesplats samhällsbyggande den 17-18 juni i Stockholm. Det kommer att vara en mötesplats för dagens och morgondagens samhällsbyggande. Här samlas erfarenhet och kunskap inom miljö, planering, byggande, näringslivsutveckling, infrastruktur, kollektivtrafik, kultur och mycket mera. Konferensen vänder sig till dig som är förtroendevald eller tjänsteperson i kommun eller region med ansvar för frågor inom samhällbyggnadssektorn, som regional utveckling, miljö, digitalisering, planering m fl.

[Program och anmälan](#)

Välfärd för framtiden

Ökande ojämlikhet i samhället, en befolkning som blir allt äldre, och en arbetsmarknad med förändrade förutsättningar. Alla dessa utmaningar för framtiden välfärd behandlas vid Forte Talks den 26-27 mars.

[Läs mer och se programmet](#)

Kommunrapporter med ett urval av centrala indikatorer

Nytt för i år är att SKL i samarbete med Statisticon tar fram kommunspecifika rapporter för ett urval av centrala indikatorer ur Öppna jämförelser folkhälsa. Rapporterna kan användas som ett underlag i det fortsatta analysarbetet av den egna verksamheten, eller för att kommunicera resultaten med ledningar och nämnder. Gärna i kombination med faktabladet. Rapporterna kan fås som bildspel eller PDF. Om du väljer bildspel kan du komplettera med bilder från rapporten som finns under "kommunikation" i menyträdet till höger. [Kommunspecifika rapporter - om hur de kan användas](#)

Verktyglåda, ett stöd i ditt arbete

Verktyglådan är till för dig som arbetar för att förbättra folkhälsan bland invånarna utifrån folkhälsostatistik. Den har inte ambitionen att vara heltäckande utan fungerar som ett komplement till ordinarie arbetssätt. Med verktyglådan är det tänkt att du ska få:

- tips, inspiration och vägledning, inom framförallt analys men även generellt stöd inom åtgärder och planering
- stöd i systematiskt arbete med analys och verksamhetsutveckling samt mål- och resultatstyrning som kan spara tid och kan ändras efter behov
- generella mallar och material som kan användas tillsammans med andra analyser och göras till ditt eget. Här finns även kommunikationsmaterial du kan använda.



Regional mötesplats för social hållbarhet 2019

Varför ser det ut som det gör? Välkommen till mötesplatsens analysworkshops!

Under våren 2019 samverkar Region Gävleborg och länets kommuner i att genomföra fördjupande analyser av våra senaste resultat från Hälsa på lika villkor och Öppna jämförelser. Det har varit ett önskemål och behov som framförts av ett flertal av länets kommunchefer. Målgruppen är; chefer, strateger, handläggare, controllers etc, som in sin funktion, i samverkan med andra, kan analysera vad resultatet betyder för kommunen.

Syftet är att få en förståelse för varför det ser ut som det gör i de olika kommunerna, samt utbyta erfarenheter mellan de som har liknande utmaningar för att i förlängningen kunna hitta effektivare lösningar för befolkningen.

- **8 maj:** Gävle, Sandviken, Söderhamn, Hudiksvall
- **3 juni:** Nordanstig, Ovanåker, Ockelbo
- Ljusdal, Bollnäs, Hofors, datum ännu ej beslutat

Se Mötesplatsens tidigare konferenser och håll utkik efter aktuell information gällande kommande workshops på vår [webbplats](#).

Vid frågor kontakta [Jennie Palmberg](#).



KONFERENS

Konferens om unga, urbanisering och segregation

Den 3 april anordnar Ungas sociala inkludering i Norden tillsammans med Nordens välfärdscenter en konferens om unga, urbanisering och segregation i Stockholm. Svenska och nordiska studier med goda exempel på utvecklingsarbete för att bryta segregation presenteras.

[Information och anmälan här](#)

Innovation Day - Idéer som förvandlar Sverige

Hur ser framtidens ledarskap ut i en digitaliserad värld? Hur möter vi samhällsutmaningar genom sociala innovationer? Vilka är de hetaste digitala trenderna? Vilket ledarskap krävs för en hållbar utveckling med människan i fokus? Hudiksvall, 11 april 2109.

[Information, program och anmälan](#)

Hållbar kommun - Strategier och verktyg för Parisavtalet och Agenda 2030

Hållbar kommun är mötesplatsen för erfarenhetsutbyte och lösningsorienterad diskussion. En plats som uppmuntar till samverkan mellan politiker och tjänstemän och även mellan näringsliv och offentlig sektor.

Resultatet i Aktuell Hållbarhets kommunrankning 2019, som offentliggörs samma dag, presenteras och analyseras. Vad säger årets resultat om kommunernas miljöarbete?

[Information och anmälan](#)

Konferensen Regional utveckling 2019

Temat på årets konferens är Regioner och Europa. Medverkar gör bland annat representanter från OECD, Lunds Universitet, Spatial Foresight och Kontigo.

[Program och anmälan](#)

Läs på recept - en ny social investering

Region Gävleborg har efter höstens utlysning beviljat en ny social investering: Läs på recept.

Det övergripande syftet med investeringen är att ge barn med försenad tal- och språkutveckling bättre språkliga förutsättningar. Målet ska nås genom att ge familjerna kunskap och verktyg för att öka sin högläsning tillsammans med barnen. Insatsen genomförs i samverkan mellan Logopedenheten i Gästrikland och Kultur Gävleborg. Vill du veta mer om sociala investeringar och om nästa utlysning? Läs här: www.regiongavleborg.se/socialainvesteringsmedel

Ny tobakslag

Den 1 juli 2019 träder den nya tobakslagen i kraft. Den innebär att blir förbjudet att röka på uteserveringar, tillståndsplikt på tobaksförsäljning införs och att snusförpackningar måste innehålla minst 20 portioner.

Den nya lagen innebär alltså att även uteserveringar nu blir rökfria, och rökförbudet gäller även; lekplatser, tågperenner och busshållplatser. Rökförbudet omfattar även elektroniska cigaretter.



Det blir också krav på att ha tillstånd för att få sälja tobak. Detta kommer göra att tillsynen förbättras, till exempel kring åldersgränsen, som är 18 år för att få köpa tobak. I det ursprungliga förslaget från regeringen fanns även ett förslag om förbud att göra reklam för tobaksprodukter där tobak säljs, det sa dock riksdagen nej till.

Sverige har även skrivit under på att genomföra den konvention som finns på tobaksområdet och det gäller att alla delar i den införs för att bekämpa tobaksbruket. I Sverige är det förhållandevis låga siffror på tobaksbruk, 7 % röker och 11 % använder snus men skillnaden mellan olika grupper är stora.

Grundutbildning för ANDTS-samordnare

Varje år bjuder Länsstyrelserna och CAN in personer som är nya i sin roll som ANDTS-samordnare till en utbildning om grunderna i arbetet.

Begreppet ANDTS är förkortningen på Folkhälsomyndighetens särskilda uppdrag inom alkohol, narkotika, dopning, tobak och spel. I år kommer utbildningen ske i Stockholm den 22-24 oktober. Utbildningen är kostnadsfri. Den sponsras av din länsstyrelse och av CAN. Inbjudan med program, plats och information om hur du anmäler dig kommer senare, men om du är ny- eller på väg att börja i rollen som ANDTS-samordnare - boka in datumen i din kalender redan idag.

GDPR

[Här kan du läsa](#) hur Region Gävleborg hanterar personuppgifter.

Region Gävleborg sparar dina kontaktuppgifter (e-postadress) för att vi ska kunna skicka dig detta nyhetsbrev samt inbjudningar till Mötesplatsens konferenser och seminarier. Du kan när som helst avanmäla dig från din prenumeration genom att skicka ett mail till kontaktuppgifterna på denna länk: <http://www.regiongavleborg.se/motesplatssocialhallbarhet> . Vi tar då bort din e-postadress ur vår e-postlista.

KONFERENS

Förebygg i Gävleborg 2019

Söderhamns kommun, Gävle kommun, Länsstyrelsen Gävleborg, IOGT-NTO, CAN och NBV bjuder in till en konferens som gemensamt kraftsamlar inom ANDT-området. Söderhamn 15 maj. [Läs mer och se program](#)

UTLYSNING

Sök projektmedel från Myndigheten för ungdoms- och civilsamhällesfrågor, MUCF

- Projektbidrag till ungas organisering. [Läs mer.](#)
- Minska förekomsten av hot och hat i det offentliga samtalet. [Läs mer.](#)
- Mot rasism och intolerans. [Läs mer.](#)
- Värna demokratin mot våldsbejakande extremism. [Läs mer.](#)

Sista ansökningsdag: 18 mars 2019.

Socialstyrelsens statsbidrag 2019

[Stärk insatserna för barn och ungdom med psykisk ohälsa](#)

Statsbidraget kan rekvideras av kommuner för att stärka socialtjänstens insatser för barn och unga med psykisk ohälsa. Rekvisition ska ha kommit in senast den 1 juni 2019.

[Ökade möjligheter till tolktjänst i arbetslivet](#)

Statsbidraget kan rekvideras av regioner för att genom att öka möjligheterna till tolktjänst i arbetslivet stärka förutsättningarna på arbetsmarknaden för kvinnor och män som är döva, dövblinda eller har nedsatt hörsel. Rekvisition ska ha kommit in senast den 30 september 2019.

[Organisationer inom området sällsynta diagnoser](#)

Statsbidraget kan sökas av organisationer som arbetar för att bidra till en mer patientcentrerad vård för patientgruppen personer med sällsynta diagnoser. Ansökan ska ha kommit in senast den 29 mars 2019.