



Coronakrisen och företagens situation

- sammanställning av enkäter



Sammanfattning

Denna sammanställning syftar till att ge en övergripande bild av hur covid-19 pandemin påverkat och påverkar näringslivet i Gävleborgs län utifrån enkäter riktade till företag. Eftersom underlaget med enkäter genomförda i länet är relativt litet kompletteras sammanställningen med nationella enkäter.

Covid-19 pandemin och de restriktioner som införts för att minska smittspridningen har påverkat företagen i landet och i Gävleborgs län. Påverkan har sett olika ut beroende på en rad faktorer. Framförallt har olika branscher påverkats olika.

Många företag påverkades tidigt av covid-19 pandemin. Redan i slutet på mars 2020 menade 76 procent av företagen i Gävleborg att de påverkades av situationen på något sätt. Generellt har påverkan gällt efterfrågan på varor och tjänster och/eller påverkan på leveranskedjor. Besöksnäringen, med bland andra hotell och restauranger, är en av de näringar som påverkats hårdast av covid-19 pandemin.

Många företag i landet har tagit del av stöd, där kostnadsänkande stöd hör till de mest använda. Företagen anger generellt att de har haft stor nytta av de statliga stödprogrammen. Vi har också sett ett relativt lågt antal konkurser under året vilket kan indikera att stöden haft en verkan.

Företagen har dock också genomfört andra åtgärder för att möta krisen. Redan i mars 2020 angav 6 av 10 företag att de vidtagit någon åtgärd för att hantera effekterna av covid-19 situationen. Den vanligaste åtgärden var stoppade investeringar. Undersökningarna tyder på att företag som drabbats hårdare av krisen generellt vidtagit fler åtgärder, det gäller också åtgärder med någon form av innovativt inslag.

Efter första vågen och under senare delen av sommaren och början av hösten skedde en viss återhämtning. En andra våg av smittspridning bidrog till att återhämtningen kom av sig det fjärde kvartalet 2020. Mycket tyder dock på att delar av näringslivet nu fortsätter att återhämta sig även efter andra vågen av smittspridning även om många företag fortfarande upplever ett sämre läge jämfört med normalt, särskilt inom besöksnäringen. I april 2021 är läget fortsatt osäkert och vi vet inte hur länge nuvarande restriktioner kommer att gälla och hur det kommer att påverka företagen framåt.

Syfte och metod

Syftet med denna sammanställning är att ge en övergripande bild av hur covid-19 pandemin påverkat och påverkar näringslivet i Gävleborgs län.

Underlaget är främst olika enkätundersökningar riktade till företag. Eftersom relativt få undersökningar genomförts på regional nivå kompletteras bilden också av nationella undersökningar. De nationella undersökningarna är inte alltid generaliserbara till Gävleborg eftersom företag har olika förutsättningar på olika geografiska platser och fördelningen mellan olika branscher varierar mellan olika regioner. Resultaten överensstämmer dock på flera områden med de undersökningar som genomförts inom länet. Troligtvis kan de därför även säga något om hur företagen i Gävleborg påverkats av covid-19.

Undersökningarna är genomförda vid olika tidpunkter under pandemin, täcker olika branscher och geografi samt ställer olika frågor vilket leder till utmaningar med att göra en enhetlig sammanfattning. Ambitionen är ändå att sammanställa några av de övergripande dragen och områdena som tas upp i undersökningarna.

Viss annan statistik har också använts för att komplettera bilden men mer utförlig presentation av arbetsmarknadsstatistik, konkurser, varsel m.m. finns i veckorapporterna ”Coronaviruset och näringslivet i Gävleborgs län” (Region Gävleborg, 2021).

Påverkan på näringslivet

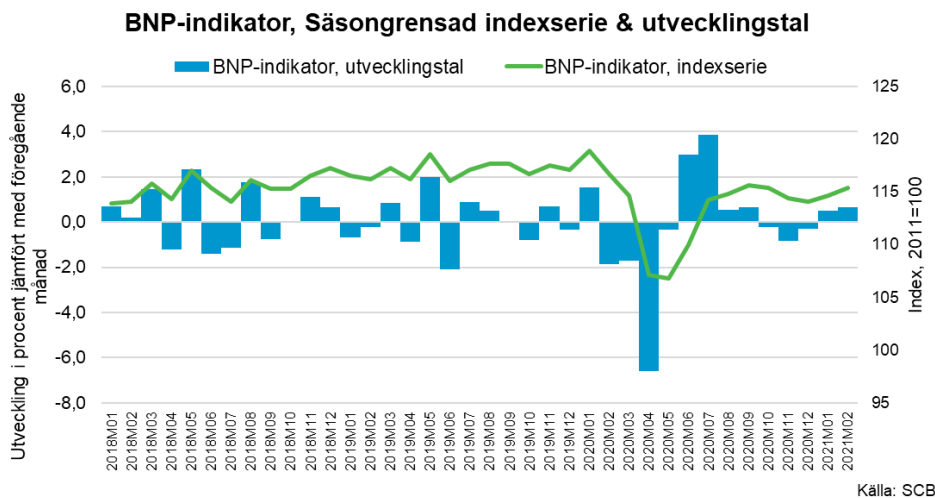
Försiktig återhämtning i ekonomin

Aktiviteten i den svenska ekonomin störtade under våren 2020 i och med den första vågen av smittspridning (ca mars-juli 2020). SCB:s BNP-indikator¹, som visar hur svensk ekonomi har utvecklats på månadsbasis, sjönk med 6,6 procent² under april 2020. Under senare delen av sommaren och början av hösten skedde en försiktig återhämtning. En andra våg av smittspridning (ca nov 2020-jan 2021) och skärpta restriktioner bidrog till att återhämtningen kom av sig det fjärde kvartalet och BNP minskade något. Statistiken tyder dock på att BNP åter börjar öka det första kvartalet i år och Sveriges BNP ökade med 0,7 procent i februari 2021³. Aktiviteten i ekonomin är dock inte tillbaka i nivå med före pandemin utan var 1,1 procent lägre i februari 2021 jämfört med februari 2020 (SCB, 2021).

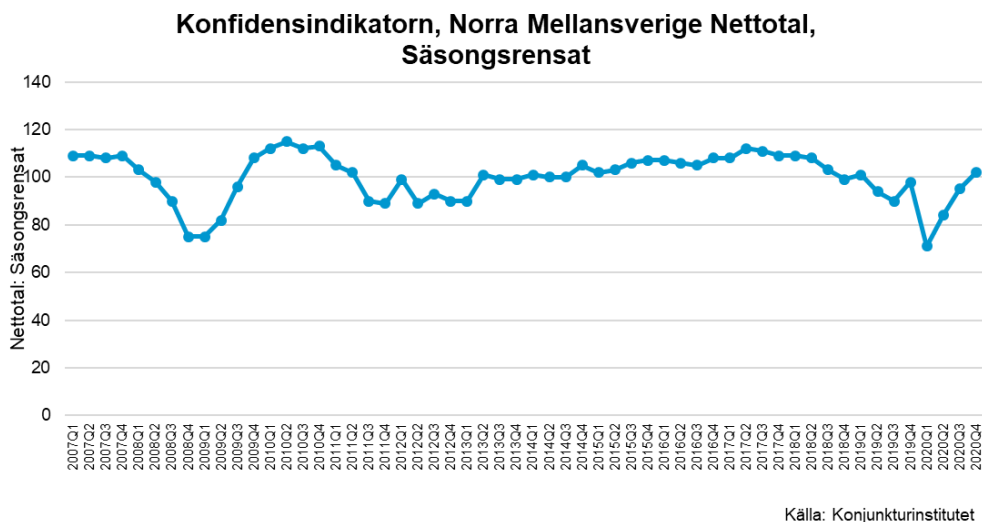
¹ BNP-indikatorn ger en tidig bild av utvecklingen i bruttonationalprodukten, BNP. Den sammanställs månads- och kvartalsvis baserat på ett mer begränsat och preliminärt statistiskt underlag än de ordinarie kvartalsvisa nationalräkenskaperna. Indikatorns månadsutfall ligger utanför den officiella statistiken och klassificeras som statistik under uppbyggnad.

² säsongrensats och jämfört med föregående månad

³ säsongrensats och jämfört med föregående månad



I Konjunkturbarometern presenteras resultaten från Konjunkturinstitutets undersökning av företagens respektive hushållens syn på ekonomin. Nedan visas konfidensindikatorn för Norra Mellansverige, kvartalsvis 2007-2020. Diagrammet visar den snabba nedgång som skedde under första kvartalet 2020, men också den återhämtning som skett under hösten.



Diagrammet ovan sträcker sig till kvartal 4 2020 men på nationell nivå har indikatorn fortsatt att öka under februari och mars 2021. Det är framförallt tillverkningssektorn som ökat och som har ett starkare läge än normalt vilket håller upp indikatorn för näringslivet som helhet, medan läget är svagare än normalt i övriga sektorer. Nationellt kommer starkast positiva signaler från stål- och metallindustrin samt trävaruindustrin (Konjunkturinstitutet, 2021). Detta är branscher som är relativt stora i Gävleborg.

Konjunkturinstitutets nationella mätning för mars 2021 visar att 48 procent av företagen i näringslivet har en lägre omsättning nu jämfört med normalt. Det är en lägre andel än i maj 2020 då motsvarande andel var 74 procent. Det

genomsnittliga omsättningstappet för företagen är 10 procent⁴ i mars 2021 jämfört med normalläge. I maj 2020 var denna siffra 21 procent (Konjunkturinstitutet, 2021). Läget är med andra ord bättre jämfört med våren 2020 även om många företag fortfarande påverkas negativt av covid-19 pandemin.

Enligt Svenskt näringslivs företagarpånel är läget fortsatt kraftigt sämre än normalt under första kvartalet 2021. Enligt enkäten upplever företagen endast en viss förbättring sedan pandemins inledningskede. När det gäller företagets framtidsutsikter om sysselsättning, investeringar och produktion det närmsta halvåret är läget dock ljusare än tidigare då många sätter sin tilltro till vaccinering och lättade restriktioner (Svenskt näringsliv, 2021).

Företagen märkte av krisen tidigt

Den negativa påverkan som covid-19 pandemin haft på företagen kom hastigt under våren 2020. Den hastighet med vilken covid-19 spridits, de omedelbara hälsoriskerna och de restriktioner som införts skapar en unik situation för företagen.

I en nationell undersökning⁵ svarar 80 procent av företagen att de kom att förstå situationens innebörd för den egna verksamheten under mars månad 2020 eller tidigare (Fasth och Elliot 2020). I Gävleborg svarade ca 76 procent av företagen redan i slutet av mars 2020 att deras verksamhet påverkats negativt av den nuvarande situationen relaterat till covid-19. 53 procent hade påverkats direkt och 23 procent indirekt⁶ (Möller, Persson, Holmgren och Norin, 2020).

Olika branscher påverkas olika mycket och på olika sätt

Covid-19 pandemins påverkan på företagen skiljer sig mycket mellan olika branscher, det visar bland annat Konjunkturbarometern. Inom tillverkningsindustrin är det 34 procent som svarar att omsättningen är lägre än normalt i mars 2021 och det genomsnittliga omsättningstappet är 5 procent. En bransch som drabbats hårt av minskad omsättning är hotell- och restaurangbranschen. Här svarar 88 procent av företagen att omsättningen är lägre än normalt och enligt Konjunkturinstitutets beräkningar är det nuvarande omsättningstappet i branschen 47 procent (Konjunkturinstitutet, 2021). Även i Svenskt näringslivs företagarpånel för första kvartalet 2021 är läget fortsatt kraftigt sämre än normalt, särskilt för företag inom hotell och restaurang. Tre av fyra företag inom hotell och restaurang svarar att de har minskat antalet anställda och att investeringar nu är lägre än för 6 månader sedan (Svenskt näringsliv, 2021).

⁴ Enligt Konjunkturinstitutets beräknade medelvärde.

⁵ Grundar sig på intervjuer med 1000 små och medelstora företag med en omsättning på minst 4 miljoner under juni 2020.

⁶ En enkät bland ca 4000 medlemmar i Handelskammare och Företagarna i Gävleborg, Dalarna, Jämtland-Härjedalen, Västernorrland, Västerbotten och Norrbotten som genomfördes i slutet av mars 2020.

I rapporten ”Småföretagens erfarenheter från Covid-19”⁷ konstateras att vissa företagsgrupper har haft, och har fortfarande, betydande negativa effekter medan andra företag endast har berörts marginellt. Det finns också en mindre grupp företag som noterat en växande försäljning. När det gäller övergripande positiv eller negativ påverkan av pandemin finns inga skillnader mellan företag drivna av kvinnor respektive män. Omkring 6 av 10 företagare upplever negativa effekter medan resterande företagare inte upplever någon påverkan eller upplever positiva effekter. När det gäller hur företagens lönsamhet påverkats finns det stora skillnader mellan branscher samt företagens omsättning och ålder. Företagen med minst omsättning liksom de yngsta företagen anger i större omfattning att lönsamheten har försämrats. Högst andel negativ påverkan på likviditeten anger företagare inom hotell och restaurang (Boter, 2020).

Tillväxtverket menar att ett kännetecken för hur krisen slagit mot besöksnäringen är att många företag snabbt fått likviditetsproblem. Det visar att näringen inte har ekonomisk uthållighet för att klara längre perioder utan intäkter. Neringen är personalintensiv och företagen har snabbt behövt bli av mer stora utgifter, där personal och hyror är de viktigaste (Tillväxtverket, 2020a).

Något bättre verkar läget vara inom industrin, även om det även där finns företag som drabbats hårt. 8 procent av små- och medelstora tillverkande industriföretag i en nationell undersökning⁸ svarar att orderläget är oroande medan 34 procent svarar att det är svagt jämfört med normalt. Det har skett en förskjutning i intervjuerna under hösten mot att allt färre företag anger oro eller svag orderingång medan fler svarar normalt eller förbättrat orderläge. Endast 8 procent av företagen svarar dock att likviditetsfrågan är akut eller oroande i närtid. Även här noterar man en förskjutning till det bättre genom att färre anger att läget är akut eller oroande under hösten (IUC Sverige, 2021).

Även i undersökningar genomförda i Gävleborg märks skillnader mellan olika branscher tydligt. Medan ca 76 procent av samtliga företag hade märkt av negativa konsekvenser av covid-19 pandemin i slutet av mars 2020 var andelen 95 procent inom besöksnäringen. 52 procent av företagen i Gävleborg hade i mars 2020 märkt av ett minskat kassaflöde. Denna andel var störst inom besöksnäringen (87 procent) samt detaljhandel (71 procent). Industrin var den bransch vars kassaflöde påverkats i minst utsträckning och särskilt i Gävleborgs län (31,5 procent). De mindre företagen hade i störst utsträckning upplevt ett minskat kassaflöde (Möller, Persson, Holmgren och Norin, 2020 m. fl. 2021).

⁷ Rapporten bygger på intervjuer med 1201 småföretag (5-49 anställda) inom fyra branscher (Tillverkande branscher med hög och medelhög teknologiskt nyttjande, tillverkande branscher med medellåg och låg teknologiskt nyttjande, detaljhandel och hotell/restaurang) genomförda september 2020.

⁸ Grundar sig på 1000 intervjuer med små- och medelstora tillverkande industriföretag under perioden 2020-04-10 – 2021-02-23.

I en undersökning som genomförts mellan juni och oktober i Gävleborg⁹ svarar hälften av företagen att man upplevt att det har varit/är en kris i organisationen på grund av Covid-19 pandemin. Samtidigt svarar hela 76 procent av företagen att omsättningen minskat, inom besöksnäringen är andelen 79 procent. Omsättningstappet har generellt varit större inom besöksnäringen där 34 procent av företagen svarar att omsättningen minskat med mer än 50 procent, motsvarande andel bland övriga företag är 4 procent (Sandbacka Science Park, 2020).

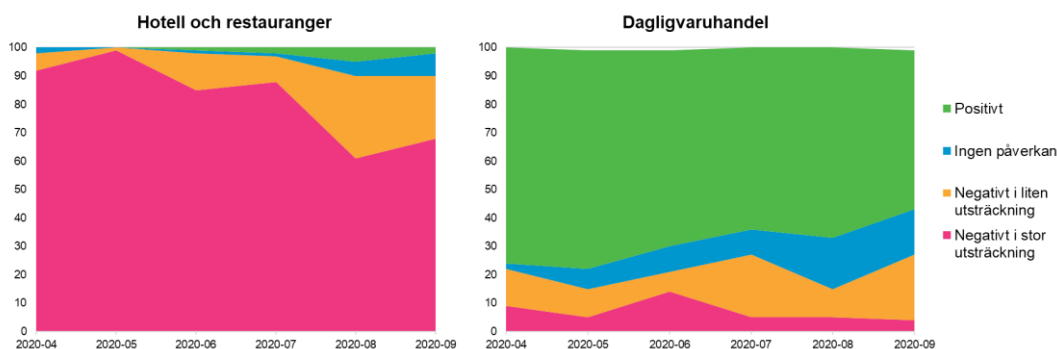
Under januari 2021 genomförde Söderhamns kommun en enkät till företagare i kommunen¹⁰. En majoritet av företagen har påverkats negativt av coronaviruset och dess effekter. Relativt många företag mår bra just nu och ser positivt på utvecklingen om 6 månader. Det är dock ca 25 procent av företagen som svarar att företaget mår dåligt (1 eller 2 där 1 är katastrof) samt 16 procent som ger samma svar på läget om 6 månader (Söderhamns kommun, 2021).

Efterfrågan har minskat, särskilt inom besöksnäringen

För de företag som upplever en kris är den i stor utsträckning efterfrågerelaterad. Företag med störst nedgång i omsättning förklarar det i första hand med minskad efterfrågan från kunderna och inte problem med underleverantörer eller den egna produktionen/leveransen (Fasth och Elliot, 2020).

Diagrammen nedan visar två exempel på hur covid-19 pandemin påverkat efterfrågan inom olika branscher väldigt olika. Till vänster ser vi hotell och restauranger där 99-61 procent av företagen angett att efterfrågan påverkats negativt i stor utsträckning under perioden april till september 2020. Till höger ser vi dagligvaruhandel där 77-56 procent istället anger att efterfrågan påverkats positivt under samma period (Konjunkturinstitutet, 2021).

Hur har coronaviruset påverkat efterfrågan på företagets tjänster under månaden? (Riket)



Under pandemins första 6 månader, mars-augusti 2020, minskade antalet gästnätter på landets kommersiella boendeanläggningar med 43 procent jämfört med samma period 2019. En viss återhämtning skedde under juli och augusti eftersom de svenska gästnätterna hade en relativt stark återhämtning.

⁹ Undersökningen genomfördes bland små och medelstora företag i Gävleborg och innefattar svar från 85 företag uppdelat på 50 företag inom tillverknings-, tjänste- och handelsbranschen samt 35 företag inom besöksnäringen. Majoriteten av företagen finns i Gävle och Sandviken.

¹⁰ Undersökningen genomfördes via Facebook och telefon och 79 företag svarade på enkäten.

Utvecklingen skiljde sig mycket åt mellan olika regioner. Gävleborg är ett av de län som klarat sig bäst. De län som, likt Gävleborg, vanligtvis har en relativt låg andel utländska gästnätter har generellt sett klarat sig bättre, även om några län avviker från det mönstret. Tillväxtverket beräknar att kommersiella boendeanläggningar förlorat nästan 10 miljarder i logiintäkter under perioden mars-augusti 2020 jämfört med motsvarande period 2019, en minskning med 55 procent. I Gävleborg minskade logiintäkterna med 34 procent under samma period vilket är den fjärde minsta nedgången av Sveriges län (Tillväxtverket, 2020b).

Leveranser har påverkats

Värdekedjor och leveranser är ett annat område som påverkats av covid-19 pandemin och som i sin tur påverkat företagen negativt. Av industriföretagen som i konjunkturbarometern svarat att produktionen minskat på grund av coronaviruset är leveransproblem av insatsvaror den vanligaste anledningen i februari 2021, tidigare har minskad efterfrågan varit en mer förekommande anledning. I februari 2021 anger 34 procent av företagen att de har haft så stora leveransproblem på grund av coronaviruset att det påverkat produktionen negativt. Andelen är dock lägre nu än i april 2020 då andelen var 43 procent (Konjunkturinstitutet, 2021).

I en annan nationell undersökning¹¹ angav 69,5 procent av företagen som använder sig av utländska leverantörer att de hade haft problem med leveransstörningar. Av de som hade haft problem angav 30,6 procent att problemen varit tillfälliga. 62,6 procent hade fortsatt vissa problem och 6,8 procent fortsatt stora problem i november när undersökningen genomfördes. Analysen visar att leveransstörningarna hade mer att göra med varifrån företagen hämtade sina insatsvaror än bransch och företagsstorlek. Den vanligaste störningen var längre leveranstider. Brist på varor/tjänster var också relativt vanligt (Tillväxtanalys, 2021).

I slutet av mars 2020 angav 60 procent av de importerande företagen inom industrin i Gävleborg m. fl. län att de såg störningar i importerade insatsvaror vilket var högre än importerande företag inom andra branscher (Möller, Persson, Holmgren och Norin, 2020 m.fl, 2020).

56 procent av företagen inom tillverknings-, tjänste- och handelsbranschen i länet menar att leverantörskedjan förändrats på något sätt men de allra flesta menar att den förändrats i liten omfattning. Endast 6 procent anger i ganska stor eller stor omfattning (Sandbacka Science Park, 2020).

I Tillväxtanalys (2021) nationella undersökning har frågan ställts vilka åtgärder företagen vidtagit eller planerar att vidta för att minska sårbarheten för framtida störningar i det internationella handelsflödet av varor/tjänster. Drygt hälften av företagen (51 procent) som använder utländska leverantörer har vidtagit eller

¹¹ En enkätundersökning som Tillväxtanalys har gjort i samverkan med Svenskt Näringsliv under november 2020. Enkäten skickades ut till företag i Svenskt Näringslivs företagspanel. 1686 använde sig av utländska leverantörer och därför fick svara på följdfrågorna som analyseras i rapporten.

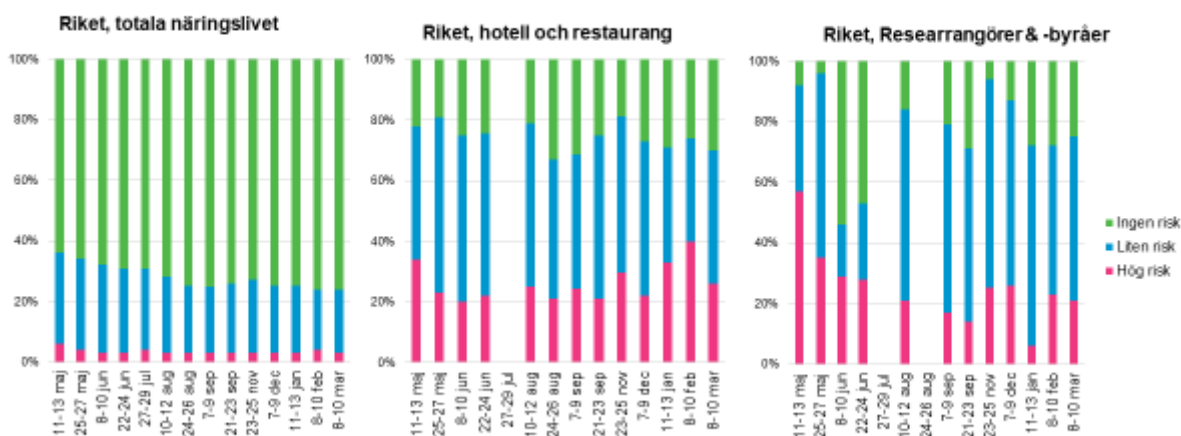
planerar att vidta åtgärder. De företag som haft större störningar i leveranskedjor har eller planerar åtgärder i större utsträckning. Andelen proaktiva företag är högst inom tillverkningsindustrin där 63,5 procent av företagen har vidtagit eller planerat någon form av åtgärd. Åtgärder som anges är större lager (54,4 procent), sprida inköpen på fler leverantörer och/eller fler länder (47,3 procent), större del leverantörer i Sverige (29,7 procent) och större del leverantörer i EU/EFTA (14,5 procent). Det är dock en liten andel som planerar att ta hem produktion (3,7 procent).

Krisen har inte lett till fler konkurser

Enligt SCB:s statistik skedde 179 konkurser i Gävleborgs län under 2020. Det är något färre än både 2018 och 2019. Endast under första kvartalet 2020 var antalet konkurser högre än föregående år. Under juli-oktober var antalet konkurser särskilt lågt jämfört med tidigare år. Inte heller inom en av de mest drabbade branscherna, hotell- och restaurangbranschen, var antalet konkurser högre under 2020 jämfört med tidigare år.

Andelen företag inom totala näringslivet som svarar att det finns en risk för avveckling är 24 procent i Konjunkturbarometern för mars 2021. Den andelen har successivt minskat sedan i maj 2020 då det var 36 procent av företagen som uppgav att det fanns en risk för avveckling. Två av de branscher som i denna undersökning anger högst risk för avverkning finns inom besöksnäringen: hotell och restaurang samt researrangörer & -byråer. Här avgav 78 respektive 92 procent att det fanns risk för avveckling i maj 2020. I mars 2021 är andelarna 70 respektive 75 procent. Att andelen företag som ser en risk för avveckling minskat över tid skulle kunna bero på att de företagen som svarade så inledningsvis har gått i konkurs och därmed inte svarar på enkäten längre. Men eftersom vi inte heller ser en ökning av antalet konkurser beror det troligtvis på att läget generellt ser något bättre ut nu jämfört med förra våren.

Utifrån nuvarande situation hur bedömer ni risken att ert företag måste avveckla sin verksamhet?



Källa: Konjunkturinstitutet

I rapporten ”Krishantering i SME:s”¹² drar man slutsatsen att det bland många av de värst drabbade företagen tycks finnas såväl en buffert, som kan möjliggöra överlevnad, som en positiv tro på framtiden. Det är endast sju av de 100 värst drabbade företagen i undersökningen när det gäller minskad omsättning som säger sig vara tvungna att avsluta verksamheten inom 6 månader under nuvarande omständigheter. 30 av de 100 företagen säger sig kunna överleva i mer än 1 år under nuvarande omständigheter. 65 av de 100 värst drabbade företagen i undersökningen uttrycker en positiv eller mycket positiv framtidstro. Endast 12 av företagen uttrycker en negativ eller mycket negativ framtidstro (Fasth och Elliot, 2020).

Företagens åtgärder

En anledning till att antalet konkurser inte skjutit i höjden kan vara de åtgärder som företagen vidtagit och de stöd som getts av stat, regioner och kommuner. 6 av 10 företag angav redan i mars 2020 att de vidtagit någon åtgärd för att hantera effekterna av covid-19 situationen. Den vanligaste åtgärden var stoppade investeringar. I Gävleborg angav 41 procent av företagen att de hade agerat genom stoppade investeringar och 16 procent genom permitteringar. 38 procent av företagen i Gävleborg angav att de inte vidtagit några åtgärder för att minska kostnader. Fler trodde dock att de skulle komma att behöva vidta åtgärder inom 3 månader. 42 procent av företagen i Gävleborg trodde att de kommer behöva permittera/varsla (Möller, Persson, Holmgren och Norin, 2020 m.fl., 2020).

Antalet varsel ökade kraftigt i Gävleborg under några månader och var högre än tidigare år under mars-augusti 2020. Under hösten 2020 varslades dock färre personer jämfört med samma period 2018 och 2019. Användningen av korttidsarbete kom igång något senare i Gävleborg än i många andra län men företagen i Gävleborg har ändå använt korttidsarbete i relativt stor utsträckning även om andelen inte ligger över riksnittet (Region Gävleborg, 2021).

I Sandbacka Science Parks undersökning i länet svarar 44 procent av företagen i undersökningen riktad mot tillverknings-, tjänste- och handelsbranschen att de ställt om produktionen på något sätt. I undersökningen riktad mot besöksnäringen svarar 68 procent att deras tjänst/produkt/aktivitet har förändrats i någon utsträckning. En stor andel av företagen (86-87 procent) anger att de tror att verksamheten kommer att förändras i någon utsträckning framöver (Sandbacka Science Park 2020).

Företagens åtgärder skiljer sig beroende på hur de drabbats

Några slutsatser som dras kring företagens krishantering i rapporten ”Krishantering i SME:s” är att krisupplevelsen inte är så utbredd bland företagen samt att de haft en låg grad av strukturerad krishantering och en relativt passiv krishantering. De finner att de allra flesta företag inte använder sig av någon form av krisgrupp, utan hanterar aktuella frågor i vardagen, och uppger att de inte hade någon form av krisplan innan pandemins utbrott. Den sammantagna bilden är att

¹² Grundar sig på intervjuer med 1000 små och medelstora företag med en omsättning på minst 4 miljoner under juni 2020.

företagen till övervägande del använt sig av en process av framväxande karaktär där beslut i hög grad tas på magkänsla, ibland i kombination med rapporter, dokument och prognoser, för att hantera situationen (Fasth och Elliot, 2020).

I rapporten delas företagen in i två grupper. En grupp med företag vars omsättning är oförändrad eller förbättrad, ”normalföretag”, och en grupp vars omsättning minskat med 20 procent eller mer, ”krisföretag”. De finner att dessa två gruppers sätt att hantera krisen skiljer sig åt vilket kan relateras till att normalföretagen befinner sig i en samhällelig kris medan krisföretagen dessutom befinner sig i en egen företagskris. Bland krisföretagen har användandet av mer strukturerade processer och beslut tagna på bas av rapporter och prognoser varit mer vanligt förekommande. Normalföretagen har fokuserat på åtgärder som social distansering, striktare hygieniska riktlinjer samt nya arbetsformer. Krisföretagen har primärt fokuserat på ekonomiska insatser som permitteringar, översyn av kostnader, ökad ekonomisk styrning och stöd från staten (Fasth och Elliot, 2020).

11 procent av företagen uppger att de använt sig av någon extern rådgivare som bollplank i krisarbetet. Andelen är högre bland ”krisföretag” (19 procent) jämfört med ”normalföretag” (7 procent). Kontakterna rör sig bland annat om branschföreningar (11 procent), Almi (4 procent) och kunder, leverantörer och konkurrenter (7 procent). Bland övriga aktörer finns banker, revisorer, styrelser, kommuner, myndigheter, jurister, familjer och fackföreningar, som i samtliga fall nämns av 1 procent eller färre av respondenterna. 10 procent av företagen anger att de inte ha någon att diskutera/ bolla med (Fasth och Elliot, 2020).

Många företag har tagit del av stöd

Flera olika stöd riktade mot företag har införts från staten, regioner och kommuner. De flesta undersökningar fokuserar på företagens nyttjande av statliga stöd eftersom de regionala och lokala stöden kan skilja sig åt mellan olika geografier.

64-66 procent av företagen i Sandbacka Science Parks undersökning i länet har varslat, permitterat eller tagit del av stöd från regering/region. I Företagarnas undersökning som genomfördes nationellt i juni angav 39 procent att de haft behov av stödåtgärder under coronakrisen. Andelen var högre bland de företagande kvinnor som svarade på enkäten jämfört med männen (Företagarna, 2020). I rapporten ”Småföretagens erfarenheter från Covid-19” finner man att företagsledare/ägare som är kvinnor har en minst lika hög aktivitetsgrad som män när det gäller att ansöka om och nyttja tillgängliga stödmedel under covid-19 pandemin. I den senare undersökningen är dessutom andelen som använt sig av stöd betydligt högre jämfört med Företagarnas. Rangordnade efter utnyttjandegrad är kostnadsänkande stöd de mest använda. Främst handlar det om sänkta arbetsgivaravgifter (88 procent), ersättning för sjuklönekostnader (65 procent), korttidspermitteringar (47 procent) och omställningsstöd (18 procent) (Boter, 2020).

I undersökningen uppger företag generellt att de har haft stor nytta av de statliga stödprogrammen. Andelen företag som uppger att stöd med omfattande användning varit av stor eller avgörande betydelse varierar mellan 58 och 87

procent. De stöd som lägst andelar uppger har haft stor eller avgörande betydelse är också de stöd som nyttjats av flest medan 87 procent av de som nyttjat omställningsstödet uppger att det haft stor eller avgörande betydelse, ett stöd som har nyttjats av 18 procent av företagen.

	Andel företag som nyttjat stödet	Andel av företagens som nyttjat som anger att stödet haft avgörande eller stor betydelse
<i>Källa: Boter, 2020</i>		
Sänkta arbetsgivaravgifter	88	58
Ersättning sjuklönekostnader	65	59
Korttidspermittering	47	83
Omställningsstöd	18	87
Anstånd med moms, arbetsgivaravgifter	17	77

De stödformer som erbjudits får sammantaget positiva omdömen. 2 av 3 företagare uppger att staten hjälpt företagen att klara av pandemins effekter mycket eller ganska bra. Här finns dock skillnader mellan branscher där andelen som är nöjda med statens insatser är högre inom tillverkningsindustrin än inom hotell och restaurang. Inom hotell och restaurang är andelen drygt 50 procent medan den inom tillverkningsindustrin ligger på 70-75 procent (Boter, 2020).

Det finns dock också kritik eller synpunkter på de statliga stöden. I Företagarnas undersökning som genomfördes i juni angav 47 procent av alla företagare att regeringens krisåtgärder inte var anpassade för deras företag och var tredje företagare hade varit rädd för att bli återbetalningsskyldig (Företagarna, 2020). I Svenskt näringslivs företagarpå panel svarar ca 45-46 procent att de är mycket eller ganska nöjda med de statliga stöden vad gäller ansökningsprocess, tid till utbetalning och utbetalt belopp. Samtidigt är det ca 25-34 procent som är ganska eller mycket missnöjd med samma delar. Störst andel missnöjda gäller tid till utbetalning (Svenskt näringsliv, 2021).

Insatser för innovation och utveckling har varierat

Kriser har många negativa effekter men de kan också leda till nya möjligheter, innovation och utveckling av alternativa produkter och tjänster. Som nämnt tidigare har vissa företag upplevt positiva effekter av covid-19 situationen. I "Krisantering i SME:s" nämns en högre efterfrågan på företagens tjänster/produkter (18 procent), införande av effektivare arbetsmetoder, t.ex. videomöten (13 procent) och en förändrad företagskultur med bland annat en bättre sammanhållning och en mer ödmjuk attityd (8 procent). Hälften av företagen upplever dock inga positiva effekter till följd av Covid-19 situationen. Endast 8,5 procent av företagen uppger att de vidtagit åtgärder med någon form av innovativt inslag. Andelen är högre (13 procent) bland företag som i större utsträckning har drabbats av krisen ("krisföretag") (Fasth och Elliot, 2020). I en annan undersökning (Boter, 2020) svarar knappt 40 procent att pandemin medfört att företagen upptäckt och vill utveckla nya affärsmöjligheter. Det gäller främst för företagare inom hotell och restauranger (55 procent).

De flesta företag i länet tror att verksamheten kommer att förändras efter corona (Sandbacka Science Park, 2020). Endast ca 12 procent tror att verksamheten inte alls kommer att förändras. I undersökningen riktad mot tillverknings-, tjänste- och handelsbranschen anger 80 procent att de tror att affärsmöten kommer ändras och 55 procent tror att köp och sälj kommer förändras. Det är dock en relativt liten andel som svarar att de tror att logistik eller produktion kommer att förändras (ca 10 procent).

I en nationell undersökning bland små- och medelstora industriföretag svarar majoriteten av företagen att de har intresse av att jobba med utvecklingsinsatser i verksamheten. De områden som prioriteras högst av företagen när det gäller utvecklingsbehov på kort och lång sikt är produktionseffektivisering, automation och robotik, kompetensfrågor och digitalisering. För samtliga dessa områden anger ca 60-80 procent av företagen att det finns ett utvecklingsbehov att möta på kort eller lång sikt. Ca en tredjedel av företagen anger att de ser ett utvecklingsbehov inom hållbarhetsfrågor (IUC Sverige, 2021).

Referenser

Boter, H., (2020) ”Småföretagens erfarenheter från Covid-19 – en studie av pandemins effekter för gruppen småföretag. Sammanfattande bedömningar och resultat, rapport 1”

Fasth, J., och Elliot, V., (2020) Krishantering i SME:s – en studie av svenska SMEs hantering av covid-19 situationen

Företagarna (2020) Coronakrisen – Företagarna om regeringens krisåtgärder och behovet av återstart på företagets villkor

IUC Sverige (2021) Industrin till 1000

Konjunkturinstitutet (2021) Omsättningen ökar något i näringslivet Extramätning företag 2021-03-16 <https://www.konj.se/statistik-och-data/covid-19-relaterat/extramätningar/2021-03-16-omsattningen-okar-nagot-i-naringslivet.html> hämtad: 2021-03-22

Möller, P., Persson, E., Holmgren, G., Norin, A., (2020) Hur har företagen påverkats av Covid-19? Sammanställning för Dalarna, Gävleborg, Jämtland-Härjedalen, Västernorrland, Västerbotten och Norrbotten.

Region Gävleborg (2021) Coronaviruset och näringslivet i Gävleborgs län – ett år med covid-19

Sandbacka Science Park Research (2020) I spåren av pandemin: en studie av Covid-19 pandemins påverkan på företag inom region Gävleborg.

SCB (2021) BNP-indikatorn: Fortsatt tillväxt i februari 2021 <https://www.scb.se/hitta-statistik/statistik-efter-amne/nationalrakenskaper/ovrigt/nationalrakenskaper-ovrigt/pong/statistiknyhet/nationalrakenskaper-ovrigt-bnp-indikator-manad-februari-2021/> Hämtad: 2021-04-08

Svenskt näringsliv (2021) Svagt nuläge men förbättrade framtidsutsikter – resultaten från Svenskt Näringslivs företagarpanel vittnar om fortsatt krisande branscher https://www.svensktnaringsliv.se/bilder_och_dokument/5rr3xy_foretagarpanel-q1-2021pdf_1166189.html/Konjunkturrapport+Q1+2021.pdf hämtad: 2021-04-15

Söderhamns kommun (2021) Sammanställning av enkät ” Hur påverkar Coronakrisen ditt företag?”

Tillväxtanalys (2021) Coronapandemins effekter på försörjningen av importerade insatsvaror och åtgärder för att minska sårbarheten

Tillväxtverket (2020a) Turism och besöksnäringen efter coronapandemin – En nuläges- och scenarioanalys

Tillväxtverket (2020b) Pandemins effekter på hotell- och logiverksamhet i Sverige