

Regional beredskapsplan avseende epizootiska sjukdomar i Gävleborgs län



Länsstyrelsen
Gävleborg



Innehåll

| | | |
|-----------|---|----|
| 1. | Beredskapsplanens syfte | 4 |
| 2. | Lagstöd | 4 |
| 2.1. | Formella krav på Länsstyrelsen | 4 |
| 2.2. | Aktuella lagar..... | 4 |
| 3. | Ansvarsfördelning och organisation | 5 |
| 3.1. | Ansvarsfördelning..... | 5 |
| 3.2. | Organisation av bekämpningsarbetet | 6 |
| 3.2.1. | <i>Länsstyrelsens ansvar och organisation</i> | 6 |
| 3.2.2. | <i>Jordbruksverkets ansvar och organisation</i> | 7 |
| 4. | Misstanke | 7 |
| 4.1. | Instruktioner till kliniskt verksam veterinär, länsveterinär samt TiB | 7 |
| 4.1.1. | <i>Kort checklista</i> | 7 |
| 4.1.2. | <i>Spärrförklaring och epizootiutrustning</i> | 7 |
| 4.1.3. | <i>Underrättelse om spärrförklaring</i> | 9 |
| 4.1.4. | <i>Provtagning</i> | 9 |
| 4.1.5. | <i>Provtransport</i> | 9 |
| 4.1.6. | <i>Utredning av smittvägar</i> | 10 |
| 4.2. | Dokumentation..... | 10 |
| 4.3. | Information | 10 |
| 4.4. | Avskriva misstanken..... | 11 |
| 5. | Bekämpningsarbetet | 11 |
| 5.1. | Länsstyrelsens roll och uppgifter | 11 |
| 5.2. | Länsstyrelsens organisation | 12 |
| 5.3. | Jordbruksverkets roll..... | 13 |
| 5.4. | Information | 13 |
| 5.5. | Värdering | 13 |
| 5.6. | Avlivning | 13 |
| 5.6.1. | <i>Plats för avlivning</i> | 14 |
| 5.6.2. | <i>Metodik för avlivning</i> | 14 |
| 5.7. | Oskadliggörande av kadaver m.m..... | 14 |
| 5.8. | Sanering av anläggningen | 14 |
| 5.9. | Personal och utrustning | 15 |
| 5.10. | Lokal ledningscentral, OLC..... | 15 |
| 5.11. | Gränser för skydds- och övervakningsområde..... | 15 |
| 5.12. | Information om tillträdesförbud, skydds- och övervakningsområde m.m... 15 | 15 |
| 6. | Ersättning | 15 |
| 7. | Förberedande planering | 16 |
| 7.1. | Informationsverksamhet | 16 |
| 7.2. | Epizootiutrymmen..... | 16 |
| 7.3. | Epizootiutrustning..... | 16 |
| 7.4. | Datastöd | 17 |
| 7.4.1. | <i>Register över nötkreatur</i> | 17 |
| 7.4.2. | <i>Register över får och get</i> | 17 |
| 7.4.3. | <i>Register över grisar</i> | 17 |
| 7.4.4. | <i>Register över fjäderfä m.m.</i> | 17 |
| 7.4.5. | <i>Geografiskt informationssystem, GIS</i> | 17 |
| 7.5. | Organisationsförberedelser | 17 |
| 7.5.1. | Nationell ledningscentral - NLC..... | 17 |

| | | |
|--------|---|----|
| 7.5.2. | <i>Regional ledning och arbetsformer</i> | 18 |
| 7.5.3. | <i>Lokalt arbete</i> | 18 |
| 7.6. | Handlägningsordning..... | 18 |
| 7.7. | Adressförteckningar | 18 |
| 7.8. | Liten epizootisk ordlista..... | 19 |
| 7.9. | Rutiner för uppdatering av beredskapsplan | 21 |

Bilaga 1 Lagstöd

Bilaga 2 Kort checklista

Bilaga 3 Kommunikation

Bilaga 4 Epizootiutrymmen

1. Beredskapsplanens syfte

Syftet med denna beredskapsplan är att klargöra Länsstyrelsen i Gävleborg läns (Länsstyrelsens) samt enskilda befattningshavares, i första hand länsveterinär och Tjänsteman i beredskaps (TiB), uppgifter vid misstanke om eller konstaterat utbrott av epizootisk sjukdom i länet. Planen utgör i detta avseende ett komplement till Länsstyrelsens krishanteringsplan, ”Övergripande program för krishantering” dnr 450-3107-07.

Planen är också avsedd att ge en bild av arbete och ansvarsområden för andra myndigheter och organisationer inom länet som blir berörda vid misstanke om eller utbrott av epizootisk sjukdom.

Planen är en uttolkning av och ett komplement till gällande lagstiftning och Jordbruksverkets [Epizootihandbok](#).

2. Lagstöd

2.1. Formella krav på Länsstyrelsen

Länsstyrelsen har vad gäller **epizootiberedskap** tre olika roller.

Den första rollen är att Länsstyrelsen genom sitt områdesansvar ska verka för samordning.

Den andra rollen är att Länsstyrelsen utövar offentlig kontroll enligt 15 § epizootiförordningen.

Den tredje rollen är att Länsstyrelsen kan få vissa uppgifter på delegation från Jordbruksverket.

2.2. Aktuella lagar

- Förordning (2007:825) med länsstyrelseinstruktion, Saknr. E20
- Epizootilagen (1999:657), K1
- Tillkännagivande (2007:934) om de EG-bestämmelser som kompletteras av epizootilagen (1999:657)
- Epizootiförordningen (1999:659), K2
- Statens jordbruksverks föreskrifter (SJVFS 2002:98) om förebyggande och bekämpning av epizootiska sjukdomar, K3
- Ordningsslagen (1993:1617)
- Förordning (2006:942) om krisberedskap och höjd beredskap

Enligt K2 är det Jordbruksverket som leder och samordnar de förebyggande åtgärderna och bekämpningen enligt epizootilagen. Eftersom epizootilagen är en speciell lag som har företräde framför annan lagstiftning i sammanhanget innebär

det att länsstyrelsens övergripande lednings- och samordningsansvar inte gäller epizootisjukdomarna utan endast övriga djursjukdomar. Dock har länsstyrelsen naturligtvis ett ansvar att samverka.

Lagarna nås via Notisums hemsida <http://www.notisum.se/> eller via <http://www.riksdagen.se/sv/Dokument-Lagar/>.

För mer information om EG-förordningar och direktiv, lagar, förordningar och föreskrifter se [bilaga 1 Lagstöd](#).

3. Ansvarsfördelning och organisation

3.1. Ansvarsfördelning

Nedanstående tabell visar ansvarsområden och mandat för de myndigheter som ingår i eller påverkar den regionala nivån.

| Myndighet | Ansvarsområden |
|--|--|
| Jordbruksverket | Leder och samordnar bekämpningen Fattar beslut om åtgärder för sjukdomsbekämpning Informationsansvar för bekämpningsarbetet Organiserar Nationell Ledningscentral, NLC Organiserar vid behov Operativ Ledningscentral, OLC Utövar offentlig kontroll över egna beslut |
| SVA, Statens veterinärmedicinska anstalt | Nationell expertmyndighet Laboratorium |
| Länsstyrelsen | Fattar vissa beslut efter delegation från Jordbruksverket (<i>beslut om smittförklaring, tillträdesförbud, inrättande av skydds- och övervakningsområden, ianspråktagande av slakteri, bearbetningsanläggning, utrustning och personal, endast i undantagsfall</i>). Samverkar enligt områdesansvaret Kontrollansvar enligt lagar, förordningar, föreskrifter och EG-beslut Skyldighet att upprätta beredskapsplaner som anger åtgärder som myndigheten ska vidta för att bekämpa inträffade epizootiska sjukdomar Ansvar inom länet för att åtgärder under fredstida krishantering och höjd beredskap och ska genom sin verksamhet minska |

| | |
|-------------------|--|
| | sårbarheten i samhället, ansvar för att risk- och beredskapshänsyn tas i samhällsplaneringen samt att utveckla en god förmåga att hantera sina uppgifter Informationsansvar för konsekvenser i länet Beslut om förbud mot allmänna sammankomster och offentliga tillställningar, Regeringens bemyndigande krävs, lagstöd finns i Ordningslag (1993:1617) 2 kap 15 §. |
| Kommunen | Samverkar enligt områdesansvaret Bistår med hjälp om plats för epizootigravska utses Omhändertagande av kadaver, gödsel, avloppsvatten, mm Spåra livsmedelsprodukter Kommunens räddningstjänst för säkerhets- och riskanalys, ansvar att samverka Bistå med personella och materiella resurser |
| Smittskyddsläkare | Ansvarar för information om risker för människor Ansvarar för hantering av humanfall och skydd av människor vid zoonoser |
| Försvarmakten | Samverkar med och stödjer Jordbruksverket Samverkar med och stödjer Länsstyrelsen i krishanteringsstaben Kan vid förfrågan bistå med bland annat stöd inom logistik och ledning |
| Polisen | Agerar som vid "normal" verksamhet Samverkar med Länsstyrelsen |
| EU-kommissionen | Fattar beslut om bekämpningsåtgärder och förebyggande åtgärder som kan gälla lokalt, nationellt eller inom hela EU |

3.2. Organisation av bekämpningsarbetet

3.2.1. Länsstyrelsens ansvar och organisation

Länsstyrelsen stödjer Jordbruksverket i bekämpningsarbetet och samverkar med Jordbruksverket på Operativ Ledningscentral, OLC, om en sådan upprättas. Länsstyrelsen har också områdesansvar för länet. Länsstyrelsen utövar offentlig kontroll av att EG-förordningar, lagar, förordningar och föreskrifter följs.

Redan i samband med misstanke om epizootisk sjukdom ska länsveterinären underrätta länsledningen, beredskapsdirektör och TiB. Länsveterinären är rådgivande till TiB som efter samråd med länsledningen beslutar om hela eller delar av Länsstyrelsens krisledningsgrupp ska sammankallas.

Om det finns behov att sammankalla krisledningsgruppen finns instruktion för detta i Länsstyrelsens krishanteringsplan. Till krisledningsgruppen adjungeras andra aktörer vid behov, t.ex. polisen, försvarsmakten, smittskyddsläkaren, kommuner, tullen. Krisledningsgruppens kontaktvägar till samverkande myndigheter listas i Epizootiberedskapsplan del II.

3.2.2. Jordbruksverkets ansvar och organisation

Jordbruksverket leder och samordnar de förebyggande åtgärderna och bekämpningen enligt epizootilagen.

Jordbruksverket bildar vid behov en Nationell Ledningscentral, NLC. Samverkande myndigheter adjungeras till NLC. I första hand adjungeras SVA, berörd länsstyrelse, representant från näringen, samt vid behov polismyndigheten, försvarsmakten m.fl.

Expertgrupper knyts till NLC.

När ett epizootiutbrott befaras bli omfattande och kräva många människors medverkan i bekämpnings- och kontrollarbetet upprättar Jordbruksverket också en OLC, operativ ledningscentral, i närheten av utbrottsplatsen. På OLC finns dels beslutsfattare för de beslut som ska fattas om det direkta bekämpningsarbetet på plats (t.ex. beslut om undersökning och provtagning, avlivningsbeslut, saneringsplaner) och dels de personer som arbetar med bekämpningen på gårdsnivå.

NLC kvarstår. Beslut om strategiska frågor fattas på NLC.

4. Misstanke

4.1. Instruktioner till kliniskt verksam veterinär, läsveterinär samt TiB

4.1.1. Kort checklista

En kort checklista för inledande hantering vid misstanke om epizootisk sjukdom för TiB, läsveterinär och annan personal finns i [bilaga 2](#). Den finns även i TiB-pärmen.

4.1.2. Spärrförklaring och epizootiutrustning

Den veterinär som har grundad anledning att misstänka epizootisk sjukdom ska spärrförklara anläggningen muntligt. Om möjligt ska samråd ske med läsveterinären, SVA och/eller Jordbruksverket. Blir läsveterinär/TiB kontaktad

som första instans bör denna kontakta i första hand SVA via växeln 018-674000 eller utanför kontorstid jourhavande epizootolog tel. 018-674001 för samråd. Veterinären är skyldig att kontakta Jordbruksverket och länsstyrelsen vid misstanke om epizootisk sjukdom. Länsstyrelsen bör också kontakta Jordbruksverket för samråd om ärendet.

Material för upprättande av spärr finns i Länsstyrelsens epizootiförråd (avspärrningsband + skyltar, Epizootianslag 2), samt en uppsättning hos Distriktsveterinärerna i Söderhamn/Bollnäs. För att få åtkomst till avspärrningsmaterial kontaktas i första hand länsveterinär, och om denna inte går att nå, TiB. Nyckel till Länsstyrelsens epizootiförråd finns i nyckelskåpet i Ledningscentralen, samt på länsveterinärens arbetsrum. I samband med utlämnande ska även provtagningsmaterial och skyddsutrustning lämnas ut om behov finns.

I vissa fall kan veterinären inte själv lämna gården och hämta utrustning. Det finns flera alternativ för att transportera provtagningsmaterial, transportlåda, skyddsutrustning och avspärrningsmaterial till gården. Vilken lösning som väljs beror på grad av misstanke, vilken sjukdom det gäller, vilken utrustning som behövs, vilka personer som kan frigöras och om det gäller under eller utanför ordinarie arbetstid. Detta diskuteras lämpligen mellan länsveterinär, TiB och SVA/Jordbruksverket. Gäller det stark misstanke om allvarlig epizootisk sjukdom, typ svinpest eller mul- och klövsjuka, bör i första hand veterinär användas som kurir.

- Provtagande veterinär hämtar provtagningsmaterial på Länsstyrelsen i Gävleborg eller på Distriktsveterinärerna i Söderhamn/Bollnäs.
- Länsveterinär åker ut med provtagningsmaterial.
- Annan personal från länsstyrelsen åker ut med provtagningsmaterial.
- Provtagningsmaterial mm skickas med transportfirma, i första hand används JetPak (tfn: 077-570 00 00). När transport beställs av JetPak ska Jordbruksverkets kundnummer uppges: 405177. Kontakta Jordbruksverket för uppgift om referens. Om andra firmor anlitas ska följande fakturaadress anges:

Jordbruksverket
SE 60
833 83 Strömsund

Jordbruksverkets org. nr är: 202100-4151

Viktigt att meddela chauffören:

- kontaktuppgifter till veterinär på plats.
- instruktion för hur och var materialet ska överlämnas.

- samt om chauffören ska invänta provet för vidare transport till SVA enligt instruktion nedan.

4.1.3. *Underrättelse om spärrförklaring*

Vid behov ska berörda praktiserande veterinärer, slakteri, mejeri, husdjursförening, djurhälsovård och liknande som är verksamma i länet underrättas av länsstyrelsen.

4.1.4. *Provtagning*

Provtagningsmaterial finns i Länsstyrelsens epizootiförråd i rum 254 ([bilaga 4](#)) och lämnas i första hand ut av länsveterinär, i andra hand av TiB. En uppsättning av material är placerad hos Distriktsveterinärerna i Söderhamn/Bollnäs. Om veterinären befinner sig på misstänkt smittad gård ska provtagningsmaterial, skyddskläder och transportlåda, ev spärrmaterial och blanketter transporteras till gårdsspärren, se ovan.

4.1.5. *Provtransport*

Proverna ska transporteras till SVA för analys. SVA ska alltid vara förvarnade om att ett prov väntas komma in. Provet transporteras i första hand med budbil/transportfirma. Om provet är mycket brådsakande kan Länsstyrelsens personal köra provet till SVA. Adresser till transportfirmor finns i del II.

I första hand används JetPak (tfn: 077-570 00 00). När transport beställs av JetPak ska Jordbruksverkets kundnummer uppges: 405177. Kontakta Jordbruksverket för uppgift om referens. Om andra firmor anlitas ska följande fakturaadress anges:

Jordbruksverket
SE 60
833 83 Strömsund

Jordbruksverkets org. nr är: 202100-4151.

Alla förekommande prover ska i samtliga fall märkas **UN3373**. Denna märkning ska innebära tillräcklig info till chauffören som åtar sig transporten. Epizootiutrustningens förpackning och märkning är därmed fullt tillräckligt i sig. Transportören ska i övrigt ha en **tydlig adress** på paketet, och uppgifter om **kontakt nummer på SVA** som han/hon ska ringa innan ankomst. Budfirmor och andra transportföretag ska inte ta emot försändelser utan tydlig avsändare och mottagare inklusive kontaktuppgifter till dessa.

Om något händer med provet, bilen eller chauffören ska informationen på paketet vara tillräcklig för att mottagare eller avsändare ska kunna kontaktas och rådfrågas om vidare hantering av paketet. Om någon kör över paketet så det går sönder ska förpackningen vara tillräcklig för att inte provet ska åstadkomma

skada (den innehåller absorberande och skyddande material), och vid kontakt med SVA får man instruktioner om hur man ska förfara.

Om ett helt djur av större storlek ska transporteras till obduktion kontaktas Svensk Lantbrukstjänst, 010-490 99 00. I övrigt se instruktioner ovan.

4.1.6. Utredning av smittvägar

Veterinären på gården bör så snart som möjligt ha en inledande frågestund med djurhållaren för att hitta högriskkontakter. Använd gärna Jordbruksverkets blankett [Epi 11 A](#) och [Epi 11 B](#) samt [checklista](#). Blanketter finns även i Epizootiförrådet (i plastfickor att skicka med vid provtagning), samt hos länsveterinär och i TiB-pärmen.

Besättningar med mottagliga djur som varit i kontakt med den misstänkt smittade besättningen ska kontaktas snarast. Detta gör Jordbruksverket.

4.2. Dokumentation

Då Länsstyrelsen får meddelande om misstanke om epizootisk sjukdom, ska länsveterinären/TiB anteckna **uppgifter om sjukdomen, berörd anläggning, tid när anmälan mottogs och vem som anmälde**. Antingen används den förenklade checklista som finns i TiB-pärmen eller så används Jordbruksverkets blankett Epi 10, som finns i Epizootiförrådet, i TiB-pärmen samt på länsveterinärernas tjänsterum.

Alla handlingar diarieförs i Platina. För dokumentation i dagboksform bör WIS användas.

4.3. Information

Informera länsledningen, beredskapsdirektören, informationschefen och vid behov TiB.

Länsstyrelsens lagstadgade informationsskyldighet vid misstanke om epizootisk sjukdom framgår av 3a § epizootilagen.

3a § 2 st epizootilagen

Länsstyrelsen ska utan dröjsmål underrätta Statens veterinärmedicinska anstalt, distriktsveterinären och den eller de kommunala nämnder som utför uppgifter inom miljö- och hälsoskyddsområdet. Om det är fråga om en epizootisk sjukdom hos fisk, ska också HaV underrättas, och om misstanken gäller sådan epizootisk sjukdom som kan överföras till människor även Statens livsmedelsverk, Folkhälsoinstitutet och smittskyddsläkaren. Länsveterinären ska också försäkra sig om att Jordbruksverket är underrättat om misstanken. I samband med detta överenskomms om fallets fortsatta handläggning.

Om misstanken har stor dignitet ska länsveterinären också informera externa berörda, som LRF, andra distriktsveterinärer och övriga fältverksamma veterinärer, besiktningsveterinärer och djurhälsoveterinärer. Slakterier och mejerier i området ska kontaktas. Kontaktuppgifter finns i del II.

Lämpligt är även att länsveterinären informerar länsveterinärerna i närliggande län, om så inte redan skett genom Jordbruksverkets försorg.

4.4. Avskriva misstanken

Om misstanken visar sig vara falskt alarm ska **alla** som fått information om misstanken få besked att den avskrivits.

5. Bekämpningsarbetet

5.1. Länsstyrelsens roll och uppgifter

Länsstyrelsen utövar kontroll över att EG-förordningar, lagar, förordningar och föreskrifter som rör sjukdomsförebyggande åtgärder och bekämpningsarbete följs.

Länsstyrelsen stödjer Jordbruksverket i verkets arbete med sjukdomsbekämpning och föreskrifter. Länsstyrelsen samordnar också sin information med Jordbruksverket. Länsstyrelsen ska bistå Jordbruksverket med kontakter till polis, kommuner (miljöförvaltningar, räddningstjänst), tull, saneringsfirmor, slakterier, mejerier m.fl. för organisering och samordning av förebyggande åtgärder och bekämpningsinsatser. Genom länsstyrelsens områdesansvar kan kontakter med och mellan andra samhällssektorer, exempelvis turism och transporter, som kan drabbas samordnas.

Sannolikt kommer Jordbruksverket att besluta om transportförbud och begränsningar av verksamheten i området runt smittad anläggning. Eventuellt gäller begränsningarna i hela länet eller hela landet. Jordbruksverket kan delegera vissa beslut till Länsstyrelsen. Det gäller beslut enligt epizootilagen 4a, 5, 7 och 9 §, om

- transportrestriktioner för djur, varor, gödsel m.m.
- tillträdesförbud till djuranläggningar
- smittförklaring av smittat område
- upprättande av skydds- och övervakningsområden eller andra områden med restriktioner
- upphävande av vissa beslut
- ianspråktagande av personal, lokaler eller utrustning som oundgängligen behövs för bekämpningsarbetet.

Delegation kommer troligen bara ske i undantagsfall, när en sjukdom fått stor spridning över hela landet. En dialog mellan Jordbruksverket och aktuell länsstyrelse kommer att ske innan uppgifter delegeras. Om omfattande begränsningar införs omöjliggörs många verksamheter med mottagliga djur och

varor från mottagliga djur. Konsekvenserna kan dock lindras om det finns möjlighet att söka undantag från reglerna efter smittskyddsbedömning. Sannolikt erbjuder Jordbruksverket Länsstyrelsen rätten att besluta om undantag från ovanstående punkter. Länsstyrelsen bör ställa sig positiv till att handlägga beslut enligt ovan, då det är länets invånare och näringsidkare som berörs av besluten.

Länsstyrelsen ska dagligen skicka en lägesrapport till Socialdepartementet och kopia till MSB. Lägesrapportmall finns i WIS.

5.2. Länsstyrelsens organisation

Vid en **stark misstanke** om eller **konstaterat** fall av epizootisk sjukdom startar Länsstyrelsen sin krishanteringsorganisation. Initiativet till det tas av TiB, länsveterinär eller beredskapsdirektör. En mindre grupp (epizootigruppen, krisledning) för ledning av epizootihändelsen, och som utsetts i förberedande syfte ska sammankallas.

Krisgruppen – ”epizootigruppen” ska bestå av länsveterinär, beredskapsdirektör, informationschefen, jurist samt vid behov representant för polisen. För personalplan se ordinarie krisberedskapsplan. Krishanteringsorganisationen (efter behov) motsvarar den grupp som Jordbruksverket benämner epizootikansli. Krisgruppen kommer att använda sig av Ledningsplatsen som samlingsplats. Lokalernas utrustning motsvarar Jordbruksverkets önskemål avseende telefoni, uppkoppling, datorer, mm.

När länsstyrelsens krishanteringsorganisation aktiveras gäller den krishanteringsorganisation som stadgas i Länsstyrelsens Krishanteringsplan. Hur stor del av den som omfattas styrs av händelsen. Kontaktpersoner vid andra myndigheter som är insatta i epizootiberedskap listas i del II.

Krishanteringsorganisationen arbetar huvudsakligen med att utarbeta åtgärder och beslut, genomföra konsekvensbedömningar samt att samverka med andra myndigheter. De uppgifter som länsstyrelsen ansvarar för är huvudsakligen kontroll över de förebyggande reglerna samt ärendehantering i form av handläggning av beslut som Jordbruksverket delegerat till Länsstyrelsen. Exempel på uppgifter är kontroll av att transportfordon rengörs efter att djur förflyttats, eller att gödsel plöjs ner samma dag som den sprids.

I Länsstyrelsens övergripande program för krishantering finns uppgifter om rekrytering, bemanning och uthållighet för organisationen.

Alla kontakter med journalister ska samordnas av informationsfunktionen. En presstalesperson ska alltid utses, i första hand en länsveterinär. Information ska alltid samordnas med Jordbruksverket. Sannolikt behöver informationscentralen aktiveras i enlighet med Länsstyrelsens Krishanteringsplan. [Bilaga 3](#) Så kommunicerar vi vid ett epizootiutbrott – kommunikatörens roll och funktion.

5.3. Jordbruksverkets roll

Jordbruksverket leder och samordnar de förebyggande åtgärderna och bekämpningen enligt epizootilagen. Jordbruksverket utövar också offentlig kontroll över egna beslut.

5.4. Information

När epizootisk sjukdom konstaterats fördelas informationsansvaret mellan Länsstyrelsen och Jordbruksverket. Förfarandet kräver ett noggrant och kontinuerligt samråd mellan de bägge myndigheterna. Principiellt ansvarar Länsstyrelsen för följande information:

- information av brådskande karaktär till exempel om konstaterad smitta till fältverksamma veterinärer samt till näringens organisationer lokalt och regionalt, samt vid behov till smittskyddsläkare,
- information om egna beslut och kungörelser,
- information om konsekvenser för enskilda och för länet,
- information till lokala och regionala myndigheter.

Kontaktuppgifter finns i del II.

Länsstyrelsens informationsfunktion ansvarar för planering och samordning med andra myndigheter av intern och extern kommunikation.

Vid beslut om restriktionsområden (t ex skydds- och övervakningsområden) kommer många människor att bli direkt eller indirekt berörda av bekämpningsarbetet. Behovet av information och upplysningar till allmänheten kommer då att bli mycket stort.

5.5. Värdering

Djur ska värderas i samband med avlivningen. Om möjligt ska detta ske innan avlivning verkställs. Jordbruksverket utser värderingsmän efter förslag från Länsstyrelsen.

Länsstyrelsens förslag till värderingsmän finns i del II.

Om värderingen är försenad ska avlivning och destruktion ändå genomföras. Veterinären på plats ska i sådant fall förteckna de djur som förs från djurutrymmet samt anteckna uppgifter som är av betydelse för värderingen.

5.6. Avlivning

Av Jordbruksverket utsedd veterinär ska av djurskydds- och smittskyddsskäl på plats övervaka avlivning av djur misstänkt eller konstaterat smittade med epizootisk sjukdom. All hantering i samband med avlivning ska ske på ett smittskydds- och djurskyddsmässigt säkert sätt.

Anvisningar för avlivning finns i [Epizootihandboken del I, kap 15](#).

5.6.1. *Plats för avlivning*

Avlivningen planeras så att den sker på ett sätt som är säkert ur arbetsskyddssynpunkt och så att rymning av djur omöjliggörs. I de flesta fall bör djuren ledas ut från stallutrymmet och avlivas så nära dörröppningen som möjligt. Detta bör ske med hjälp av rymningssäkra drivgångar. I tillägg till detta bör hela avlivningsplatsen inhägnas. Smågrisar avlivas lämpligen i sina boxar. Även avlivning av fjäderfän bör företrädesvis ske direkt i djurutrymmet – om djurutrymmet inte kan tätas i tillräcklig omfattning bör avlivning ske i container. Hägnade och andra mindre hanterbara djur avlivas i hägnet/djuritrymmet. Odlad fisk avlivas på lämplig plats inom anläggningen.

5.6.2. *Metodik för avlivning*

Jordbruksverket beslutar om och arrangerar avlivningen. Den utförs ofta av Svensk Lantbrukstjänst eller Anticimex. Information om avlivning finns i [Epizootihandboken del I, kap 15](#).

5.7. **Oskadliggörande av kadaver m.m.**

Kadaver och ej saneringsbart, kontaminerat material, redskap etc. ska destrueras på ett smittskyddsmässigt säkert sätt. Anvisningar för detta finns i [Epizootihandboken del I, kap 16](#).

Länsstyrelsen bistår Jordbruksverket med kontakter till företag som kan anlitas för arbetet. Förteckningar finns i del II. Vid stark misstanke bör Länsstyrelsen förvarna berörda myndigheter, avlivningspersonal, värderingsmän och företag som kan bistå med smittrening, transport av kadaver och avfall, grävning, samt eventuell anläggning där material ska oskadliggöras.

Olika alternativ finns för oskadliggörande av kadaver och kontaminerat material:

1. Brännas i förbränningsanläggning
2. Bearbetning i steriliseringsanläggning
3. Grävas ner i en epizootigrav

Beslut om metod för omhändertagande fattas av Jordbruksverket. Om möjligt ska bearbetning eller förbränning väljas. I vissa fall är nedgrävning i epizootigrav den mest praktiska metoden att hantera materialet på ett smittskyddsmässigt säkert sätt. Plats för epizootigrav beslutas av Jordbruksverket (t.ex. genom utsedd veterinär) efter samråd med kommunen. Länsstyrelsen bistår genom att förmedla kontakt med kommunen.

Oskadliggörande/smittrening av annat material än kadaver beskrivs i [Epizootihandboken del I, kap 17 bilaga 4](#).

5.8. **Sanering av anläggningen**

Anvisningar för sanering finns i [Epizootihandboken del I, kap 17 bilaga 4](#).

Länsveterinären kan förmedla kontakt mellan den utsedda veterinären och berörd

kommun för begäran om utrotning av smittspridande djur och smittrening av avloppsvatten i de fall sådana åtgärder är motiverade.

5.9. Personal och utrustning

Länsstyrelsen stödjer Jordbruksverket med kontakter med företag och organisationer inom länet för värdering, personal/slakteri för avlivning, företag som kan utföra grävning/schaktning, företag/personer för transport av djurkroppar/avfall, utrustning och utrymme för smittrening (hygiensluss) samt personal för smittrening. Förteckningar finns i del II.

5.10. Lokal ledningscentral, OLC

Jordbruksverket ansvarar för att organisera en operativ ledningscentral. Länsstyrelsen kan vara behjälplig med lokalkännedom. I Gävleborgs län finns ingen kontrakterad OLC förberedd. Som OLC typ 3 används lämpligen Distriktveterinärernas egna lokaler i Gävle, Hudiksvall, Söderhamn och Bollnäs. För OLC av typ 1 och 2 har tidigare Flygstaden i Söderhamn föreslagits. Länsstyrelsen eller Jordbruksverket kan också fråga kommuner i området eller försvarsmakten om de har kännedom om lämpliga lokaler.

Handläggare från Enheten för djurskydd, jordbrukarstöd och veterinära frågor kan vid behov bistå vid inventering av djurhållning, kontakter med djurhållare och med andra företag och organisationer för samordning av förebyggande åtgärder och bekämpningsinsatser.

5.11. Gränser för skydds- och övervakningsområde

Länsstyrelsen ska stödja Jordbruksverket genom att föreslå gränser för skydds- och övervakningsområden eller andra restriktionsområden. Skydds- och övervakningsområden får inte ha mindre radie än 3 respektive 10 km. Gränserna ska i de flesta fall anpassas till befintliga avgränsningar, t.ex. vägar, åar o dyl. Vid vissa sjukdomar kan dock minsta möjliga område eftersträvas.

Länsstyrelsens KartoGIS kan användas. På Enheten för djurskydd, jordbrukarstöd och veterinära frågor finns flera handläggare som kan ta fram kartunderlag via de uppgifter som finns i systemen.

5.12. Information om tillträdesförbud, skydds- och övervakningsområde m.m.

Länsstyrelsen ska efter samordning med Jordbruksverket informera regionalt om tillträdesförbud, skydds- och övervakningszoner mm. Detta görs av krisledningen i samordning med informationsavdelningen.

6. Ersättning

Ersättning ges till lantbrukaren för kostnader som uppkommit på grund av myndighetsbeslut. Jordbruksverket ansvarar för bedömning och beslut om ersättning. Ansökan ska vara inne inom sex månader från att ersättningsanspråket

uppkom. Ansökan om ersättning ska ställas till Jordbruksverket men lämnas till länsveterinären för granskning.

Länsveterinären skickar ansökan tillsammans med ett eget yttrande vidare till Jordbruksverket. Rimligheten i uppkomna kostnader i förhållande till beslutade åtgärder, gjorda överenskommelser och inträffade avtal, exempelvis kostnader för slakt och avlivning ska kommenteras. Mer information om ersättning finns i [Epizootihandboken del I, kap 23](#).

Principerna är att djurvärde och sanering ersätts helt. Observera dock att standardhöjande åtgärder inte ersätts. Om ny utrustning köps in och ersätter delvis avskriven utrustning ersätts mellanskillnaden. För produktionsbortfall ersätts normalt 50 % av kostnaderna. Enligt epizootiförordningen ersätts 100 % av produktionsbortfallskostnaden vid misstanke om vissa särskilt allvarliga sjukdomar. Sjukdomarna är afrikansk svinpest, klassisk svinpest, mul- och klövsjuka, vesikulär svinsjuka (SVD) samt sjukdomar i gruppen transmissibel spongiform encefalopati (TSE). Dessa listas i Epizootiförordningens 7§.

7. Förberedande planering

7.1. Informationsverksamhet

De centrala myndigheter som ansvarar för bekämpning av allvarliga smittsamma djursjukdomar har förberedd information om olika sjukdomar. Länsstyrelsens informationsverksamhet ingår alltid som en funktion i epizootigruppen och krishanteringsorganisationen. En länsveterinär utses till presstalesperson, och kompletteras vid behov av andra presstalespersoner.

7.2. Epizootiutrymmen

Länsstyrelsen har ett mindre utrymme med tre rum, för smittrening, provhantering och dessutom ett epizootiförråd. Rummen är placerade i anslutning till garaget i rum 251-254. I förrådet förvaras mindre mängd utrustning för smittskydd och provtagning vid enstaka misstänkta fall. Det vänstra rummet, rum 251, med dörr märkt veterinärlab är tänkt att användas som örent utrymme för smittrening, tvätt och rengöring, medan det högra rummet, rum 252, också märkt med veterinärlab är tänkt för provhantering och rent utrymme. Det finns även dusch, tvättmaskin och kylskåp/frys för prover.

Länsveterinär och TiB har tillgång till epizootiutrymmena. Nyckel förvaras i Länsveterinär Arminé Avetians arbetsrum, samt i nyckelskåp i Ledningscentralen.

7.3. Epizootiutrustning

Epizootiutrustningen är tänkt att användas vid misstänkta fall och primärfall av epizootisk sjukdom. Utrustning, originalblanketter och skyltar förvaras i Länsstyrelsens epizootiförråd i rum 254 (se [bilaga](#)). Hyllplanen är märkta med sjukdomar och det finns även transportmaterial och skyddsutrustning i flera

storlekar. Vid behov av större mängder utrustning ansvarar SVA och Jordbruksverket för att detta skickas ut.

SVA skickar ut ny utrustning vid behov. Kontroll av hållbarhet bör göras årligen. Mediciner ska uppdateras av länsstyrelsen och debiteras på SJV:s konto. Länsveterinär uppdaterar vid behov. I pärm märkt Epizootiutrustning finns rutiner för beställning och utrustningens innehåll.

7.4. Datastöd

7.4.1. Register över nötkreatur

Länsstyrelsens Enhet för djurskydd, jordbrukarstöd och veterinära frågor har tillgång till Jordbruksverkets centrala databas för nötkreatur (CDB). Systemet bygger på produktionsplatsnummer (PPN). I vissa fall finns fastighetsbeteckning inlagd.

7.4.2. Register över får och get

För får finns koordinatsatta register på Jordbruksverket (RT90). Koordinaterna är satta på djurhusen i den mån sådana hus finns på produktionsplatsen. Registret är tämligen nytt, men majoriteten av de fårbesättningar som får EU-stöd är inlagda. Antal djur vid ett visst datum rapporteras till registret.

7.4.3. Register över grisar

Ett register över grisbesättningar finns på Jordbruksverket. Registret är koordinatsatt (RT90). I registret anges hur många sugg- respektive slaktsvinsplatser som finns på anläggningen, alltså anläggningens maxkapacitet.

7.4.4. Register över fjäderfä m.m.

Fjäderfäanläggningar med fler än 350 värphöns och många fastigheter med andra fåglar i fångenskap (t.ex. hobbyhöns) finns registrerade på Jordbruksverket. Registret är koordinatsatt (RT90). I värphönsregistret finns anläggningens maxkapacitet angiven. Vad gäller andra fåglar i fångenskap uppdateras registret inte aktivt.

7.4.5. Geografiskt informationssystem, GIS

Jordbruksverket har alla jordbruksblock inlagda i kartdatabasen Multikuben. Koordinater finns (RT90). Länsstyrelsen har karttjänsten KartoGIS. Samtliga fastigheter inom länet finns inlagda i systemet.

7.5. Organisationsförberedelser

7.5.1. Nationell ledningscentral - NLC

Jordbruksverkets organisation och förberedelser framgår i [Epizootihandboken del 1, kap 2](#) och [Epizootihandboken del I, kap 3](#).

7.5.2. Regional ledning och arbetsformer

Länsstyrelsens arbete i omhändertagandet av en epizooti leds inom ramen för ordinarie arbete i enlighet med arbetsordningen. En epizootigrupp ansvarar för den dagliga, operativa verksamheten under en epizootihändelse. Andra myndigheter i länet adjungeras till gruppen efter behov. Kontaktpersoner och kontaktvägar finns i del II.

Om en OLC upprättas ska Länsstyrelsen samverka med Jordbruksverket vid denna.

En länsveterinär utses till presstalesperson. Länsstyrelsens informationsfunktion ansvarar för att budskapen samordnas med Jordbruksverkets informationsenhet.

Länsstyrelsens krishanteringsorganisation ska dessutom kunna hantera en mängd beslut som krävs på grund av epizootiutbrottet och som framför allt berör lantbruken i länet. För detta behövs personer som är väl förtrodda med både lantbruksverksamhet och myndighetsarbete, personer för diarieföring samt minst en länsveterinär.

7.5.3. Lokalt arbete

Vid ett mindre epizootiutbrott kan bekämpningspersonalen samlas i en lokal ledningscentral. Det operativa arbetet leds från Jordbruksverkets NLC. När ett epizootiutbrott befaras bli omfattande och kräva många människors medverkan i bekämpnings- och kontrollarbetet upprättar Jordbruksverket en OLC. På OLC finns dels beslutsfattare för de beslut som ska fattas om det direkta bekämpningsarbetet (t.ex. beslut om provtagning, avlivning, saneringsplaner) och dels de personer som arbetar med bekämpningen på gårdsnivå.

NLC-organisationen kvarstår, och hanterar bl.a. strategiska frågor, internationella förvecklingar samt misstankar och utbrott i andra delar av landet. Mer information om detta finns i [Epizootihandboken del I, kap 2](#) och i [Epizootihandboken del I, kap 3](#).

7.6. Handläggningsordning

Länsstyrelsens handläggningsordning finns under intranätet.

7.7. Adressförteckningar och kontaktuppgifter

Adressförteckningar och kontaktuppgifter till svenska myndigheter, organisationer, och företag som kan bli berörda eller behövas i bekämpningsarbetet finns i del II.

Förteckningen ligger upplagd under G: under Ärendeanknutna - 28 Livsmedel, djurskydd, mm – 283 Smittskydd – 2831 Epizootilagens sjukdomar samt 45 Krishantering m.m.-

7.8. Liten epizootisk ordlista

| | |
|----------------------------------|---|
| Anmälningspliktig sjukdom | Sjukdomarna finns upptagna i Statens jordbruksverks förordningar SJVFS 2007:90, K4) om anmälningspliktiga djursjukdomar. |
| Epizooti | Utbrott av allmänfarlig djursjukdom som kan spridas bland djur eller från djur till människa och för vilken epizootilagen är tillämplig. Vilka sjukdomar som avses står i Statens Jordbruksverks förordningar om förebyggande och bekämpning av epizootiska sjukdomar (2002:98, K3) |
| Epizootianslag | Plastade informationsskyltar avsedda att sättas upp vid fastigheter, vägar etc vid epizootisk sjukdom. Anslagens utformning och användning framgår av Jordbruksverkets förordningar om epizootiska sjukdomar (2002:98, K3). Anslag av typ 2 och 5 förvaras i epizootiförrådet. |
| Epizootiblankett | Blankettserie fastställd av Jordbruksverket, och som används vid utredning, spärrförklaring mm vid epizootisk sjukdom. Ett fåtal exemplar av varje blankett finns i epizootiförrådet. Epi 10 förvaras både där och på länsveterinärernas arbestrum. |
| Epizootiförråd | Utrymme på Länsstyrelsen för förvaring av epizootiutrustning, rum 254 |
| Epizootigrav | Med hänsyn till risken för smittspridning kan det vid fall av epizootisk sjukdom bli aktuellt att, med undantag från reglerna om bearbetning vid en steriliserings- och förbränningsanläggning, gräva ned djurkroppar och smittat material i särskild grav. Sker oftast i närheten av den plats där sjukdomsfallet inträffat. |
| Epizootigrupp/krisanteringsgrupp | Den ledningsgrupp på Länsstyrelsen som styr myndighetens arbete vid bekämpning av epizootisk sjukdom. |
| Epizootihandbok | Levande dokument utgivet av Jordbruksverket. Innehåller uttolkning |

| | |
|---|--|
| | av gällande epizootilagstiftning och viss annan lagstiftning som berör krishantering i epizootisammanhang, www.jordbruksverket.se |
| Epizootikansli/krisledningsorganisation | De personer på Länsstyrelsen som arbetar med krisledning, information, kontroll och bekämpning av epizootisk sjukdom. |
| Epizootiövning/-spel | Tillfälle då olika myndigheter och övriga berörda tränar åtgärder vid tänkt utbrott av epizootisk sjukdom. |
| Epizootiutrymme | Länsstyrelsens epizootiförråd, samt utrymme för smittrening av personer, personlig utrustning och provtagningsmaterial. |
| Kontaktanläggning | Anläggning med mottagliga djur som kan ha exponerats för smittämnet. |
| Mottagliga djur | Djurarter som kan smittas av aktuell epizootisk sjukdom |
| NLC | Jordbruksverkets nationella ledningscentral |
| OIE – Office International des Epizooties | Internationell organisation vars syfte är att ge råd till medlemsstaterna (MS) om förekomst av smittsamma djursjukdomar, hur sådana sjukdomar ska kunna kontrolleras, koordinera forskning om sådana sjukdomar samt harmonisera regler för handel med djur och djurprodukter avseende sådana sjukdomar, www.oie.int |
| OLC | Jordbruksverkets operativa ledningscentral placerad i sjukdomsutbrottets närhet. |
| Primärfall/indexfall | Första sjukdomsfallet i en besättning |
| Restriktionsområde | Område med restriktioner i djurhantering, djurtrafik, mm beslutade av Jordbruksverket eller Länsstyrelsen till följd av epizootisk sjukdom. Som en del av området finns eventuellt en eller flera skydds- och övervakningsområden. |
| Skyddsområde | Område runt smittad anläggning med en diameter om minst 3 km. Upprättande av denna typ av område är ett EU-krav vid vissa sjukdomar. |
| SVA | Statens Veterinärmedicinska Anstalt |

| | |
|--------------------|--|
| Övervakningsområde | Område runt smittad anläggning med en diameter om minst 10 km. Upprättande av denna typ av område är ett EU-krav vid vissa sjukdomar. |
|--------------------|--|

7.9. Rutiner för uppdatering av beredskapsplan

Denna plan ska uppdateras/revideras vid behov. Minst en gång årligen ska del II gås igenom.

7.10. Utbildning och övning

Länsstyrelsen har en flerårig plan för beredskapsövningar, som även innefattar övning av länsstyrelsens beredskap i händelse av epizootiutbrott. Länsveterinärerna deltar när så är möjligt även i Länsstyrelsens övriga beredskapsövningar även när dessa inte är specifika för epizootisjukdomar för att samla erfarenhet.

Utbildning och genomgångar av rutiner och förråd sker regelbundet med de TiB som finns på myndigheten i samband med de träffar som de har.

Utbildning och genomgång i hantering av epizootisjukdomar för länets veterinärer kommer att läggas in i Enheten för djurskydd, jordbrukarstöd och veterinära frågors verksamhetsplanering för 2015 och framåt.

Bilaga 1 – Lagstöd

Lagstöd - bekämpning av djursjukdomar

| Saknr. | Namn | Författn.-samling | Utgivningsnummer | Ändring |
|--------|--|-------------------|--------------------------|---------------------------|
| K1 | Epizootilag | SFS | 1999:657 | |
| | Tillkännagivande om de EG-bestämmelser som kompletterar epizootilagen | SFS | 2007:934 | |
| K2 | Epizootiförordning | SFS | 1999:659 | |
| K3 | Jordbruksverkets föreskrifter om förebyggande och bekämpning av epizootiska sjukdomar | SJVFS | 2002:98 | |
| K6 | Jordbruksverkets föreskrifter om epizootiska sjukdomar | SJVFS | 2006:10 | |
| K7 | Jordbruksverkets föreskrifter om ersättning på grund av beslut med stöd av epizootilagen (1999:657) | SJVFS | 1999:105 | Se 2007:54, 2008:28 |
| K8 | Jordbruksverkets föreskrifter om ersättning till laboratorier och värderingsmän för kostnader vid bekämpning av sjukdomar enligt zoonoslagen (1999:658) och epizootilagen (1999:657) | SJVFS | 2006:2 | |

Dessutom:

Förordning (2007:825) med länsstyrelseinstruktion (E20)

Förordning (2006:942) om krisberedskap och höjd beredskap

Komplett förteckning finns även i [Epizootihandboken del 1, kap 1](#).

Bilaga 2 – Kort checklista, 2 sidor

Om annan än läsveterinär tar emot anmälan, TiB

- Anteckna namn och telefonnummer till anmälarer.
- Försök att kontakta läsveterinär:
 - Arminé Avetian 010-22 514 72/070-682 91 70
Privat 070-7778472
 - Jenny Bransell 010-22 512 68/073-704 73 31
Privat 070-5696847
 - *Olle Rydell W-län* 010-22 504 11 /070-697 73 28
 - *Cecilia Fröberg W-län* 010-22 503 98/070-298 10 79
- Nås inte läsveterinär kontakta jourhavande epizootolog på Statens veterinärmedicinska anstalt (018-67 40 00 eller efter växelns stängning 018-67 40 01) och lämna uppgifter om anmälarer, så får de ta beslut om fortsatt handläggning i samråd med Jordbruksverket.
- Jordbruksverkets TiB nås via SOS 0771-800 900 och skall alltid kontaktas för vidare instruktioner om hantering av ärendet.

För läsveterinär gäller dessutom följande

- Anteckna eller utred följande om djurhållningen där smittan misstänks
 - namn och adress
 - telefon-/faxnummer
 - typ av djurhållning/-produktion
 - djurslag i besättningen
 - ungefärligt antal djur i besättningen
 - produktionsplatsnummer (PPN)
 - fastighetsbeteckning
- Underrätta utan dröjsmål
 - Statens veterinärmedicinska anstalt, 018-67 40 00/018-674001
 - berörd distriktsveterinärstation eller motsvarande
 - DV Bollnäs 010-122 85 40
 - DV Hudiksvall 010-122 85 20
 - DV Gävle 010-122 85 60
 - berörd miljö- och hälsoskyddsnämnd (eller motsvarande), TiB
 - informera Epizooti-/Krisgruppen/Länsledningen
- Underrätta i vissa fall (mer information i beredskapsplanen, de tre första vid zoonoser)
 - Livsmedelsverket
 - Smittskyddsinstitutet/Folkhälsomyndigheten
 - Smittskyddsläkaren
 - Fiskeriverket/Havs- och vattenmyndigheten (vid epizooti hos fisk)

Utlämnande av provtagningsutrustning

Utrustningen förvaras i epizootiförrådet (TiB:s nyckel finns i ledningscentralen) och är märkt enligt Jordbruksverkets instruktioner. Instruktion om vilken provtagningsutrustning som ska användas fås av länsveterinär eller SVA/Jordbruksverket. Komplettera med skyddsutrustning, transportlåda, blanketter och spärrmaterial.

Hämtas av provtagande veterinär eller skickas till platsen med kurir enligt beredskapsplan. Proverna transporteras sedan till SVA med kurir eller budbil enligt beredskapsplan.

Bilaga 3 – Kommunikation

Så kommunicerar vi vid ett epizootiutbrott – kommunikatorens roll och funktion

Syftet med detta dokument är att det ska vara ett verktyg för dig som är kommunikatör och jobbar på länsstyrelserna eller Jordbruksverket, och som kommer att hantera kommunikationsfrågor vid en epizootihändelse. Dokumentet ska förtydliga respektive ansvarsområden och ge dig råd för hur samverkan ska ske för att vi tillsammans ska uppnå en effektiv kommunikation och där djurägare, media, allmänhet och andra målgrupper ska få sitt informationsbehov tillfredsställt.

Att kommunicera i en kris eller en extraordinär händelse innebär att:

- Ge korrekt och så fullständig information som möjligt,
- Ge snabb och fortlöpande information.
- Den externa informationen måste vara anpassad till berörd målgrupp.
- Tänk på att visa lyhördhet och empati för drabbade människor och sätt mänskliga värden före ekonomiska.
- Omvärldsbevaka – vad skrivs och diskuteras i tidningar och på sociala media om händelsen.
- Följ upp och utvärdera kommunikationsinsatserna.

Jordbruksverkets ansvar i en kris

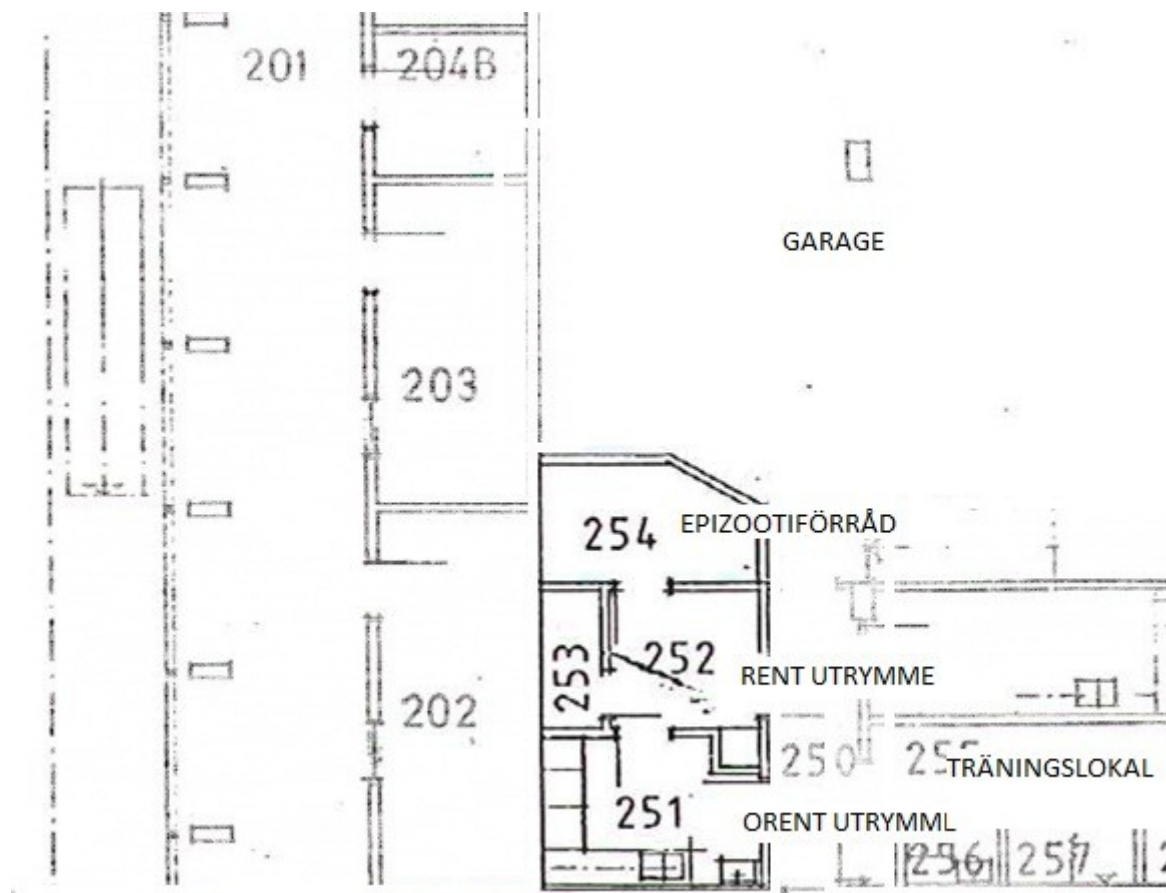
Jordbruksverket har ett nationellt ansvar att informera om kriser som drabbar jordbruket (som utbrott av smittsam djursjukdom, förorenat foder och angrepp av växtskadegörare) och besluta om hur dessa ska hanteras. Jordbruksverket har också ett ansvar att samverka med andra berörda myndigheter.

Jordbruksverkets krisorganisation är en verksövergripande ledningsfunktion som aktiveras om det skulle uppstå en händelse, som ett epizootiutbrott, och som inte kan hanteras inom ramen för ordinarie resurser. I krisorganisationen arbetar informationsgruppen tillsammans med kommunikationsstrateg/pressansvarig i krisledningen, där de tillsammans arbetar efter utarbetade former för myndighetens kriskommunikation. De ansvarar även för att samordna information och kan skapa nätverk med informatörer vid andra myndigheter vid behov. När ett epizootiutbrott berör flera län ska Jordbruksverket kontakta Myndigheten för samhällsskydd och beredskap, MSB, för hjälp med samordning av information och genomförande av eventuella samordningskonferenser.

Länsstyrelsens ansvar i en kris

På länsstyrelsen är det informatör/kommunikatör, som i samband med länsveterinär, länsledningen och beredskapsfunktionen, ansvarar för den externa informationen inom länet. Det är viktigt med ett nära och tidigt samarbete mellan länsveterinär och kommunikatör.

Bilaga 4 – Epizootiutrymmen

Epizootiutrymmen

Rum 254 Epizootiförråd, innehåller:

Provtagningsmaterial, märkt Svinpest, Aviär influensa, Mul- och klövsjuka, Mjältbrand

Skyddsutrustning, storlek M och L

Avspärrningsmaterial, skyltar och avspärrningsband

Rum 252 Rent utrymme, för att skriva remisser, hantera prover efter smittrening, mm

Rum 251 Orent utrymme, för smittrening, tvätthantering, omklädning och dusch (253)