

Pia Rönicke
Drivande skog

Vi vill nog gärna tänka på skogen som djupt och stadigt rotad. Men den har aldrig varit riktigt stilla. För skogen har sin egen rörelse och förmågan att följa med i landskapens varierade topografi när den navigerar efter särskilda ljus- och näringsförhållanden.

”Den sover på genetiska möjligheter, ännu inte förverkligade fast det är många tusen år sedan vårt lands klippgrund smälte fram ur isen och de första skotten av tall, björk och asp *vandrade* in och fick fäste bland lavar och mossor.”¹

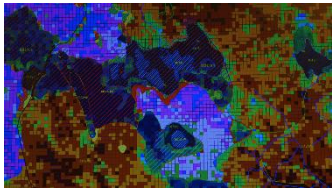
Skogens migrationsprocesser, hur olika arter har kunnat leta sig in över de områden som vi idag betraktar som Sveriges skogsmark, har länge varit oavbrutna och svindlande i sin omfattning. Under tusentals år har skogen - utan att kännas vid några geopolitiska gränser, men alltid känslig för skiftningar i klimat och levnadsvillkor – kunnat arta sig, flyta ut och förgrena sig över kontinenter för att bilda sina egna territorier.

Men skogen har även rörelser i sig. Alla arter som en gång har levt i den, och alla arter som fortfarande kan leva genom den skog som finns kvar. Och rörelserna avtar inte nödvändigtvis för att skogen härjas av eldsvådor eller för att den låter sina stammar ge vika för stormar. Många gånger är det snarare tvärtom. För skogens lågor av trädfall får

1

Kerstin Ekman,
Herrarna i skogen,
 Värnamo 2007.
 Min kursivering.

nya betydelser så länge de inte städas undan. Också som död ved kan skogen vara ett rum för ett myller av liv. Ett myller som ofta innebär ett nära och ömsesidigt förhållande av biologisk interaktion. Men inte alltid. Ibland riskerar rörelserna i skogen att bli förödande i sin självupptagenhet.



I utställningen *Drivande skog* samlas en mångfald av material, referenser och motstridiga erfarenheter från ett av Skandinaviens mest skogstätta län, Gävleborg. Genom återkommande fältstudier, vandringsobservationer och tidsbaserade noteringar i form av rörlig bild och ljud har den danska konstnären Pia Rönicke rört sig i och sorgfälligt kartlagt olika spår i det föränderliga skogslandskapet runt Ockelbo och hur det sprider sig över kommunens gränser.

Genom Rönicke konstnärliga undersökning framträder skogen, betraktad både som rum och som begrepp, i sitt flytande tillstånd. Skogen är ovisst: ibland så ensidigt snärjd och ledsamt fragmenterad; ibland så sammanglidande och outgrundlig att det är lätt att gå vilse, att vi misstär en samling träd för att vara en skog eller att skogen, med all sin kapacitet, skulle vara något som vi helt säkert kan begripa vidden av.

Skogen driver. Men hur, i vilka mönster och med vilken artrikedom den kan röra sig är långt ifrån

Pia Rönicke
Drifting Woods,
Deserted Forest,
2021 (stillbilder)

givet. Skogen är istället något som vi, människor och andra arter, gör tillsammans; en livsavgörande förhandling, trängd mellan olika behov, intressen och tolkningsföreträden.

Så, vad gör vi av skogen? Med vilka röster kan vi tala om, eller ur och med skogen på ett tillförlitligt sätt? Vilka perspektiv och positioner finns representerade i våra språk och vilka röster tystas samtidigt ner, förblir ohörda eller går förlorade i våra sätt att förstå och förhålla oss till våra omgivningar?

Den metodiskt trevande blicken har ofta varit vägledande i Pia Rönickes konstnärliga praktik. Också här – i relation till skogens migrationshistorik, biologiska rörelsemönster och olika störningar i skogens handlingsutrymme – har det varit ett sätt att avlära sig särskilda antaganden för att istället göra sig mottaglig för det oanade i annars förbisedda eller systematiskt bortträngda narrativ. Genom att associativt känna sig fram och gå flera varv runt ett motiv har Rönicke samlat in och fördjupat sig i berättelser och handlingar som på olika sätt är förenade med skogens lokala förutsättningar.



Dessa berättelser - och hur de gestaltar sig i utställningens videoverk och installationer på Wij Valsverk – leder oss in och ut ur skogen. Här talar de om fossila rester och förflutna skogar som bidar sin tid på botten av sjöar, eller om den skog som följsamt anpassar sig

efter klimatförändringarnas förskjutningar av hela ekosystem. Berättelserna bjuder in oss i historiska gränsskogar, naturligt täta och mytologiskt svårgenomträngliga, och minns hur dessa ödemarker (obrukade) har koloniserats och utnyttjats genom olika tider; som bränsle inom järnmalsindustrin och hur de har sågats upp till virke eller omvandlats till pappersmassa. Genom Rönickes gestaltning får vi följa med floraväktare och inventerare av nyckelbiotoper när de omsorgsfullt närläser skogen genom minsta lilla ryl, men vi kan också känna deras förtvivlan inför lämningarna efter en försåtlig gallring av skyddsvärd skog. Här kan vi snudda vid en närvaro i skogen som har burit en särskild artkunskap och lokalkännedom genom sina liv. Det är en närvaro som har åldrats och som riskerar att gå förlorad. För nu är skogslandskapen nästan öde igen.

"Ute i marginalerna, där lokala ärr täcker upp för globala gärningspersoner, lever vi i en förvrängd spegel av centrum, som i första hand uppfattar vår 'natur' som en resurs. [...] Grusgroparna [...eller skogens kalhuggna förnygringsytor] är den omvända bilden av de stadslandskap som dessa bidrar till."²

2

Lucy Lippard,
*Undermining: A
Wild Ride Through
Lands Use, Politics,
and Art in the
Changing West*,
New York 2014.

Som ett lager i utställningens montage av röster möter vi skogen som en bärande faktor i etableringen och utvecklingen av den svenska välfärdsstaten. Vi leds in i en skogsarbetarby, en gång ritad och planerad som en del av det

modernistiska projektet med förhoppning om att skapa en stärkt levnadsstandard för arbetare inom skogsindustrin.³ Vi kan se hur arbetet i skogen har



varit sammanbundet med tidigare rättighetsrörelser, drivit på sociala reformer, tvingat fram förbättrade arbetsförhållanden och bidragit till en viss omfördelning av kapital. Vi har mycket att tacka skogen för. Men nu är

skogsarbetarbyn nästan spöklik. För de arbetande kropparna i skogen har blivit färre. De bor sällan kvar här, i Sveriges alla avbefolkningsbygder. Mycket av det manuella arbete som fortfarande bedrivs i skogen är istället utfört av en migrerande arbetsstyrka som aldrig får chansen att lära känna de lokala skogsförhållandena i någon vidare mening. Det är en tillfällig och ombytlig rörelse genom markerna, som i första hand flyr från sociala orättvisor och hur dessa slår mot andra delar av världen.

Annars har arbetet i och det systematiska bruket av skogen, vilket idag omfattar mer än 90 procent av all så kallad skog i Sverige, förändrats i grunden och blivit mer oberoende av vår kroppsliga närvaro, perception och omdömesförmåga. För allt oftare tecknas bilden av skogen från ett beräknande avstånd, genom satellitövervakning och fjärranalyser som gärna bortser från eller inte har förmågan att uppfatta förekomsten av också andra arter bland all odlad tall och gran. Vi är inte längre där, i det som

3

Skogsarbetarbyn i Jädraås ritades 1952 av arkitekten Ralph Erskine.

en gång var en kringfläckande skog av biologisk mångfald. Och vår tids raffinerade maskiner kan, snart nog ensamma, hugga ner och bearbeta mer än 100 träd i timmen. Kalhygge efter kalhygge. Stora uttag av skog som transporteras bort.

Men vad blir kvar om perspektiven på skogen företrädesvis begränsas till att handla om egendom och avkastning? Genom utställningen kan vi se ett skogslandskap som omvandlas i en rasande fart, som håller på att förloras helt i mätbara siffror och långa rader av odlade tillväxtresurser. Och de ekonomiska förtjänsterna följer ofta med i vår centralisering kring olika städer och omsätts på en världsomspännande marknad som många gånger blundar för de öppna sår – ekologiska och sociala – som den lämnar efter sig. För de syns ju inte lika tydligt på håll. Men här ställs vi inför en kritisk minskning av arter på grund av förlorade livsmiljöer och förändrade klimat; en massindustrialiserad skog och expansiva stadsrum som skapar barriärer för det fria flödet av djur- och växtliv, för de migrerande träd som annars skulle driva genom mer hållbara ekosystem och på så sätt kunna manifesteras sin säregna dynamik och artrikedom.

Många gånger framstår skogen som svårt exploaterad och ödesmättat kringskuren. I skyndsamt behov av en annan omsorg. Men de alltför ensidiga och förenklade perspektiven på skogen blir, oavsett våra uppsåt, lätt vanskliga. Så

istället för att sluta sig till ett särskilt sätt att se på och röra sig i våra skogslandskap, en förmodat idealisk berättelse som får representera allt vad skogen skulle kunna vara, vill Pia Rönicke med



utställningen *Drivande skog* öppna upp för och bjuda in till ett mer nyanserat seende. Ett lyhört och drivande perspektiv på skogen som också erkänner andra arter än människor som subjekt i kampen om överlevnad.

Det är vad Rönicke har sökt när hon har slagit följe med botaniker, lokala historiker, svamplockare, skogsforskare, biologer, aktivister, konstnärer, skogsägare och representanter för den industri som på olika vis är sammanbunden med tall och gran, mossor och svamp; informanter som alla på sina sätt



är bekanta med skogens lokala förhållanden och som generöst har delat med sig av sina erfarenheter. Genom denna väv av röster, och hur de sammanförs och sprider sig i Rönicke's rumsliga gestaltning, talar aldrig utställningen utifrån någon viss position. Här synliggörs istället många olika aspekter av skogen och vad som döljer sig bortom våra enskilda



föreställningsvärldar. Och om vi tar oss tid kanske vi kan få syn på andra än oss själva. Kanske kan vi se alla de komplexa relationer som är förenade med skogen, utan vilka vi inte skulle existera alls. Kanske

kan vi omförhandla villkoren för vår gemensamma existens, hitta sätt att värna en mer cirkulär rörelse i skogen och nå en punkt där vi får chansen att leva mer i ömsesidighet?

Erik Anderman

*Verksamhetsutvecklare inom konst, Kultur Gävleborg
och utställningens kurator*



Kort biografi

Pia Rönicke (f. 1974 i Roskilde, Danmark) bor och arbetar som konstnär i Köpenhamn. Hon har tidigare ställt ut på bland annat Overgaden och Den Frie i Danmark samt på internationella utställningar vid Heine Onstad Kunstcenter i Oslo, Apexart i New York, Tate Modern i London och GIBCA i Göteborg. Rönicke är utbildad vid Det Kongelige Danske Kunstakademi i Köpenhamn samt vid California Institute of the Arts. Sedan 2019 forskar hon vid Konsthögskolan i Malmö (PhD).

Utifrån sina konstnärliga undersökningar av olika naturtillstånd och människans relation till sina omgivningar återkommer Pia Rönicke ofta till herbariet och den politiska betydelse som vilar över dessa florasamlingar. I sina gestaltningar bjuder Rönicke in till omläsningar av de pressade växterna och synliggör hur de kan säga någonting, inte bara om växterna i sig utan om tidigare antaganden inom vetenskaperna, om systematikens definitioner och föreställningar, om språk och koloniala förhållanden men också om de ekologiska och sociala problem som vi lever med och tvingas fly från i vår samtid.

I samband med sitt deltagande i utställningen *Lilla domedagsvalvet* (2018) och det regionala utvecklingsprojektet *Orosmoln av obeskrivlig kraft* påbörjade Rönicke sin konstnärliga undersökning av skogarna

runt Ockelbo. Här möjliggjordes Pia Rönickes återkommande och veckovisa vistelser i länet genom ett nära samarbete mellan Kultur Gävleborg och Wij Trädgårdar, med stöd av Statens Kulturråd och Danska Statens Konstfond. Utställningen *Drivande skog* är en del av Rönickes konstnärliga forskning.

Tack

Det konstnärliga arbetet inför utställningen *Drivande skog* har varit förenat med ovärderliga erfarenhetsbyten. Ett särskilt tack riktas till:

Alla som har medverkat i intervjuer: Jan-Anders Olausson, Suvi Virkamäki, Yngve Gunnarsson, Christer Karlsson, Lotta Delin och Inger Carlsson, Julia Woxberg, Anders Woxberg, Laura Parducci, Per Mellström, Henry Nilsson, Berit Berglund, Gösta Bjelkeborn, Roger Karlsson, Tomasz Rybak, Lukasz Damianiuk, Rafal Knap, Przemyslaw Mozdzen, Bartek Balcerak, Peter Ståhl, Björn Hänninen, Erik Schönning, Sara Wennerqvist. Alla medverkande vid Fäbodtoner på Oklagård, med Kerstin Rozgoni och Bernt Lindström på horn. Alla deltagare vid Biologiska mångfaldens dag i Långängarnas Naturreservat, med guide turer av: Inga-Greta Andersson, Tomas Troschke, Nicklas Gustavsson, Magnus Andersson, Laila Bissman, Ove Lennström. Wij Trädgårdar och Malin Hermansson som har stått för logi under vistelserna. Ockelbo Kolonilottsörening med Karin Olsson, Genet Tsegay och Yemane Teklebrhan. Skogsgruppen inom Naturskyddsföreningen Gävleborg, Gävleborgs Botaniska Sällskap. Jon Perman och Konstfrämjandet Gävleborg, Koordinering av filmning på Nässja plantskola; Pia Emas, Skutskär bruk; Maria Knuts och Ala Sägverk; Carina Lyden.